

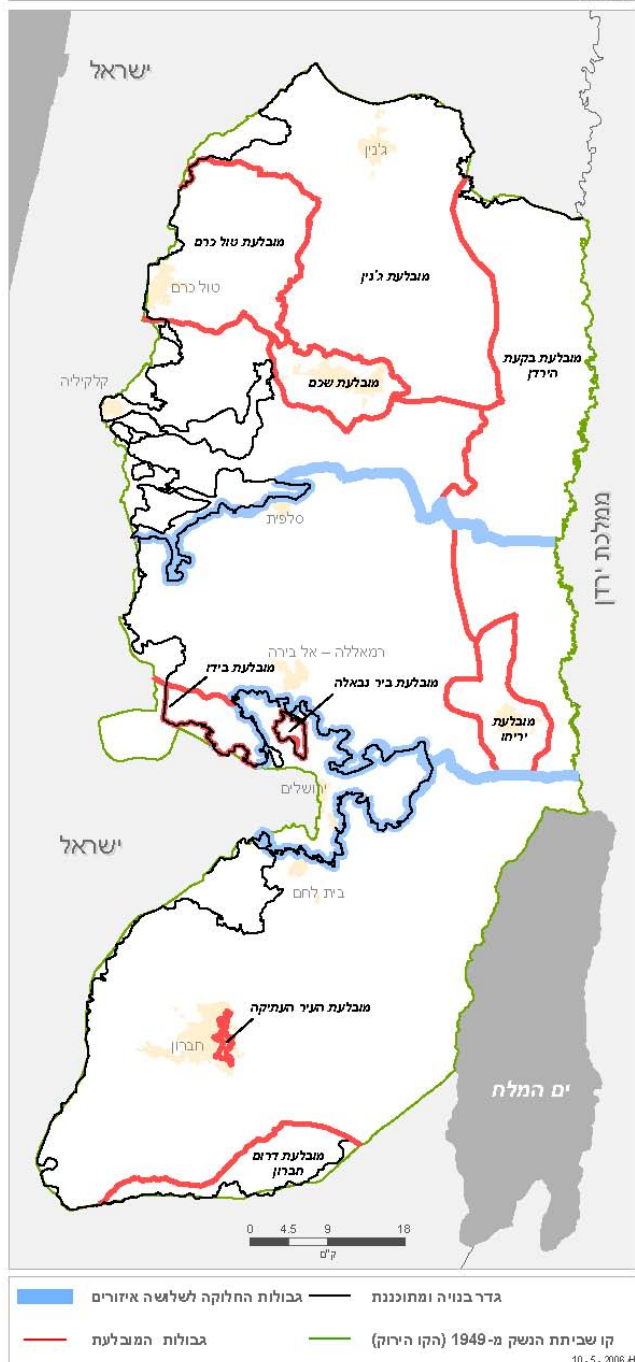


הפיצול הטריטוריאלי של הגדה המערבית מאי 2006

קהילות רועים באזור, למרות היותן עצמאיות בשל אופיין הכלכלי האוטרכי, מתמודדות עם קשיים כאשר חבריהן צריכים להגיע לבתי חולים, לבתי ספר או לשווקים.

פיצול מרחבי של הגדה המערבית

10.05.2006



במהלך תשעת החודשים האחרונים הצטמצמה באופן משמעותי יכולתם של הפלסטינים לנוע בחופשיות ברחבי הגדה המערבית. ממשלת ישראל מצהירה כי הסיבה להגבלות תנועה אלה נעוזה בצורך למנוע התקפה של חמושים על אזרחי ישראל.

שילוב של מחסומים, מכשולים פיזיים ומשטר של אישורי מעבר המונפקים לפלסטינים, מבתרים למעשה את הגדה המערבית לשלוש חטיבות טריטוריאליות, בנוסף לאיזור ירושלים – ראו מפה.¹ בתוך איזורים אלו נוצרו מובלעות נוספות, המוקפות אף הן ע"י מחסומים ומכשולים שונים, שהביאו לניתוקן ולבידודן של קהילות פלסטיניות זו מזו.

בקעת הירדן מנותקת למעשה מיתר שטחי הגדה המערבית. כמו כן, בשנה אחרונה יכולים פחות ופחות פלסטינים להשיג אישורים כדי לבקר ב'איזורים הסגורים' – שטחים השוכנים ממערב לגדר שהוקמה בגדה המערבית.²

הגבלות התנועה ברחבי הגדה המערבית מהוות את הסיבה העיקרית לשפל הכלכלי הקשה הפוקד את הפלסטינים.³ צפויה החמרה נוספת במצב הכלכלי במידה ועובדי הרשות הפלסטינית לא יקבלו את משכורותיהם בשל הפסקת הזרמת הסיוע הבינלאומי אחרי ניצחון החמאס בבחירות האחרונות.

תשומת לב התורמים הופנתה למגזר הפרטי בתקווה שמגזר זה יוכל לייצר הכנסות והזדמנויות לכליות עבור הפלסטינים. אולם, כפי שיומחש בדו"ח זה, המגזר הפרטי חייב להסתמך על תנועה חופשית של אנשים וסחורות, תחום בו חלה הרעה משמעותית עקב ההגבלות החדשות שהוטלו בששת החודשים האחרונים.

ההשלכות ההומניטריות של הגבלות התנועה

תושבי הגדה המערבית ניצבים מדי יום בפני בעיות וקשיים בכל תחומי החיים, החל מביקור בבית חולים או ביקור אצל חברים ובני משפחה, או בעת נסותם לשווק את תוצרתם.

גישה לערים

הגישה למרכזים עירוניים כמו שכם, רמאללה, חברון, ירוח וירושלים המזרחית קשה יותר. לתושבי נפות ג'נין וטול כרם אין גישה דרומה משכם. מאז דצמבר 2005 לא הותר לתושבי ג'נין לנסוע דרומה משכם. העיר שכם מהווה מרכז עסקי וכלכלי, חברתי ותרבותי בצפון הגדה והיא מספקת תעסוקה ושירותים חיוניים, כולל שירותי רפואה מקצועית והשכלה גבוהה לתושבי צפון הגדה. תושבים המתגוררים בכפרים צפונה לשכם יכולים להגיע אל העיר אך ורק באחת מתוך שבע המונות שזכו לקבל את האישורים הדרושים המאפשרים כניסה לעיר.

ההגבלות שנוצרו באמצעות משטר האישורים והמחסומים ניתקו למעשה את תושבי הגדה המערבית מירושלים המזרחית, עיר המספקת שירותי חינוך ובריאות ומהווה גם מרכז לחיי דת ותרבות עבור תושבי הגדה המערבית כולה.

פלסטינים המתגוררים מדרום לכביש 317 בדרום הר חברון, אינם יכולים עוד להגיע לעיר חברון בשל מכשול בטון ארוך, גובה מטר, החוסם פיזית את הכביש לרחבו.

יריחו הולכת ומנותקת יותר ויותר מהגדה המערבית ומבקעת הירדן. תעלה מקיפה את העיר משלושת צדדיה וההגבלות במחסומים שבכניסות אל העיר פגעו במסחר ובתיירות.

דרכי מסחר

נתיבי מסחר מאיזורים שונים בגדה המערבית לשכם ודרומה או אל בקעת הירדן, הפכו קשים ביותר עבור תושבים מצפון הגדה. סוחרים המובילים מוצרים מתכלים כמו פירות או ירקות, מתקשים להגיע לשווקים. יש לציין כי המסחר בתוצרת חקלאית תופס מקום חשוב במיוחד בכלכלה המקומית והוא מהווה עתה את אחת החלופות הכלכליות היחידות שנותר עבור מספר הולך וגדל של מובטלים שעבדו קודם לכן כשכירים בישראל.

הובלת סחורות צפונה מהערים חברון ובית לחם מחייבת נסיעה בדרכים עוקפות ארוכות ומשובשות יותר. כמו כן, יש צורך לעבור במחסומים ממזרח לירושלים המתנהלים באורח בלתי צפוי. העיכובים במחסומים אלה מייקרים עוד יותר את העלויות. השווקים בירושלים המזרחית נותקו מיתר הגדה המערבית. ישראל אוכפת עתה כללים ונהלים מחמירים ותובעת כי סחורות הנכנסות לירושלים המזרחית תעמודנה באותם קריטריונים החלים על סחורה הנכנסת לישראל.

קשרי משפחה

ההשפעה שיש להגבלות התנועה ולמכשולים הפיזיים החוסמים את הדרכים חמורה במיוחד עבור משפחות שבניהן הופרדו ע"י מחסומים, סוללות עפר או הגדר, או שתנועתם הוגבלה ע"י משטר האיטורים. משפחות רבות אינן יכולות לבקר את קרוביהן דרך שגרה, אם בכלל, במיוחד אם הם מתגוררים בבקעת הירדן או ב'איזורים הסגורים' שממערב לגדר.

בעלי קרקע

בעלי קרקע המתגוררים בטובאס או בטמון, לא יכולים להגיע לאדמותיהם שבבקעת הירדן באופן קבוע ורציף. האיטורים המונפקים אינם מתירים לינת לילה בבקעה והתוצאה היא שבפועל לא מאפשרים לאיכרים לעבד את אדמתם ברציפות. עיכובים וסגרים סביב מחסום חמרה (במיוחד במהלך עונת הקטיפה מנובמבר עד מרץ), גרמו להפסדים כבדים בשל אובדן תוצרת חקלאית בעלת חיי מדף קצרים.

סיוע הומניטרי

בששת החודשים האחרונים, בתקופה בה הצרכים ההומניטריים גדולים מתמיד, הפכה אפשרות הגישה של סוכנויות הסיוע לשטח קשה מתמיד. אנשי צוות האו"ם לא תמיד בטוחים שיוכלו להגיע למקום עבודתם. נהלי המעבר במחסומים בתוך הגדה המערבית ובצמתים המוליכים לתוך ירושלים המזרחית הפכו להיות בלתי ניתנים לחיזוי.

חלקית ניתן להסביר זאת בעובדה שמחסומים חשובים כמו מחסום ואדי נאר, נעילין, אל-רמאדין, עטרות, מחנה שועפט, גילה (צומת רחל) מאוישים עתה ע"י שוטרי מג"ב שהחליפו את חיילי צה"ל והם אוכפים נהלים שונים. חברות אבטחה פרטיות מקבלות אחריות על מחסומים מסוימים (כגון מעבר ארז ברצועת עזה ומחסום טייבה ליד טול כרם). חברות אלה מפעילות נהלים חדשים אשר מעכבים את המעבר.

עובדי האו"ם מתבקשים לעיתים קרובות להסכים להכפיף את עצמם לנהלי בידוק חדשים וזאת למרות הסכמים קודמים עם הרשויות הישראליות. בעיתות סגר, חופש התנועה של הצוות הפלסטיני מוגבל אף יותר. בזמנים מעין אלה, אנשי צוות פלסטיניים של סוכנות הסעד והתעסוקה לפליטים של האו"ם (אונר"א) אינם מורשים להגיע למקום עבודתם בירושלים ומספרם מגיע לכ-300 עובדים.

מהי משמעותם של ה'סגרים' בגדה המערבית?

ממשלת ישראל מצהירה כי היא נוקטת בשיטת ה'סגרים' (הגבלות

4

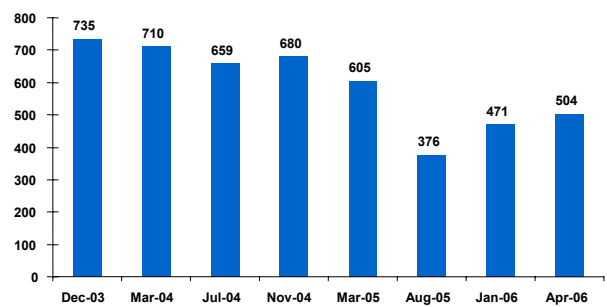
ה'סגרים' נוצרים ע"י אחת או יותר מהשיטות הבאות:

1. מכשולים קבועים

מכשולים פיזיים קבועים כוללים את הגדר שהוקמה ברובה בגדה

בנוסף לכך, בניית הגדר⁵, הנמצאת ברובה בתוך הגדה המערבית,

מכשולים פיזיים בגדה המערבית



Source: OCHA

2. מכשולים ארעיים

מכשולים ארעיים כוללים שערי דרך הנסגרים ונפתחים לפרקים וכן

3. משטר האיטורים והנהלים המשתנים במחסומים

חופש התנועה בדרכים רבות בגדה המערבית מוגבל ע"י משטר



מחסום חווארה, שכם/ מאי 2005 / סטיב סבאלה

ביתור הגדה המערבית

I צפון

אוגוסט 2005 בעקבות ההתנתקות הישראלית חלה התדרדרות במצב התנועה בין צפון הגדה למרכז. המחסום המרכזי, שבי שומרון, נסגר ועצר את התנועה הפלסטינית בדרך הראשית המקיפה את שכם.

פברואר 2006 שבעה שערי-דרך חדשים הוקמו בכניסות לכפרים שעל כביש 505. כאשר שערי-דרך אלו פתוחים הם מהווים את הכניסות היחידות המאפשרות התחברות לכביש 505. משמעות הדבר היא שעם הקמת הגדר החדשה לאורך כבישים 505 ו-5 ממערב למחסום זעתרה (תפוח), לעבר מחסום כפר קאסם המוביל לישראל, ניתן עתה לסגור כבישים אלה לגמרי בפני תנועה פלסטינית ולמנוע לחלוטין את התנועה מצפון לדרום.

ינואר-אפריל מספרם של המחסומים הניידים (מחסומי-פתע הנפרשים מעת לעת על פני הכבישים באיזורים הצפוניים וגורמים לעיכובים ממושכים) גדל מ-40, עליהם דווח באמצע 2005 ל-160 באפריל 2006.⁶

מובלעות בחלק הצפוני של הגדה

דצמבר 2005 על תושבי ג'נין חל איסור מעבר דרך צומת זעתרה/תפוח דרומית לשכם ובכך למעשה נכלאים התושבים בחלק הצפוני של הגדה המערבית. ג'נין ושכם מופרדות לגמרי מן החלק המרכזי והדרומי של הגדה המערבית ומבקעת הירדן.

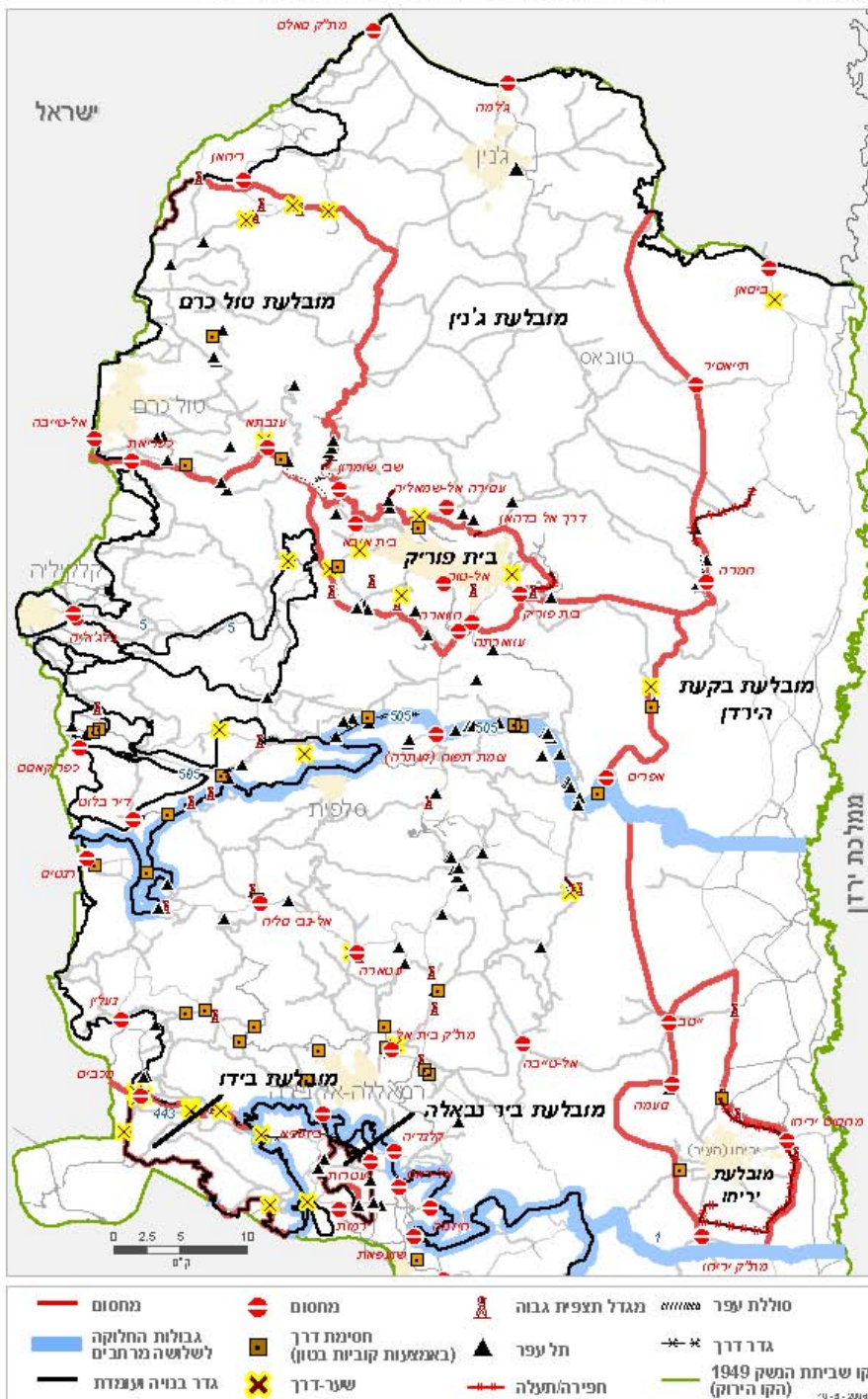
מרץ 2006 קשיי התנועה והגישה בחלק הצפוני של הגדה המערבית הולכים ומחריפים. מערכת של סגרים שנפרשו ממזרח למערב, הכוללת את מנהרת כפריאת, את מחסומי ענבתה, שבי שומרון, עסירה אל-שמאלייה וכן את החסימה שברך אל-בדאן, מבתרים את הגדה המערבית לשני חלקים: ג'נין, טובאס וטול כרם מצפון, שכם וקלקיליה מדרום.

סוף מרץ 2006 פלסטינים בין הגילאים 15-32 אינם מורשים לצאת משכם דרך מחסום חווארה ובית-איבא ובכך נמנעת מהם הגישה לג'נין ולטול כרם. גם למוניות שירות ולאוטובוסים אסור לעבור במחסום חווארה. אנשים להם מותר לעבור במחסום צריכים לעבור בו רגלי ולהחליף כלי רכב מצידו השני. העוברים במחסום מדווחים על שעות המתנה ארוכות.

1 אפריל כביש אל-בדאן סגור ע"י שלוש סוללות עפר גדולות הנערמות האחת אחרי השנייה ומונעות תנועת כלי רכב בין נפות ג'נין וטובאס. בכך למעשה נסגרה הדרך הפתוחה היחידה המוליכה לתוך שכם. סוללות העפר שעל כביש אל-בדאן מונעות

פיצול מרחבי של צפון הגדה המערבית

10.05.2006



מתושבי הכפרים מצפון לשכם את הגישה לעיר. מספרם והשפעתם של המכשולים הפיזיים החדשים הפזורים בחלק

הצפוני של הגדה הלך וגדל בהתמדה – מ-114 מכשולים פיזיים בסוף ינואר 2006 ועד 138 מכשולים בסוף אפריל 2006.

2 מאי למרות שמחסום עסירה אל-שמאלייה נפתח מחדש, הסגרים והגבלות התנועה בצפון הגדה בתוקף. רק שבע מוניות קבלו רשיון מעבר. תנועת הולכי רגל נאסרה. הגבלות גיל נאכפות במחסומים חווארה ובית-איבא וכביש אל-בדאן סגור כאמור באמצעות שלוש סוללות עפר.



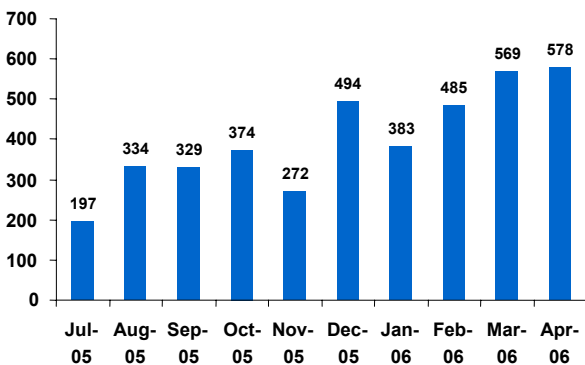
דרך אל-בדאן, שכם/מאי 2006/OCHA

המובלעת של דרום חברון

אוקטובר 2000 צה"ל אוטם בהדרגה את מרחב דרום חברון באמצעות שילוב של מכשולים פיזיים והגבלות תנועה המוטלות על כלי רכב פלסטינים. צעדים אלה הופכים את הקהילות הפלסטיניות המתגוררות באיזור, מדרום לדרך 317, לאיים מבודדים. נמנעת מהם אפשרות גישה חופשית לשירותי בריאות, חינוך ולשוקים הנמצאים צפונה משם.

דצמבר 2005 מתפרסמות תכניות להקמת מכשול (גדר) בטון בגובה מטר לאורך החלק הצפוני של הכבישים 317 ו-60⁷, בין ההתנחלויות כרמל וטנא, אשר יחריף את בידודן של קהילות רועים באימניזל, אל-טוואני והכפרים הקטנים במסאפר-יטה. אין זה סביר כי התכניות להבטחת מעבר לתושבים הפלסטינים דרך "רווחים" במכשול החדש, יוכלו לשמור על אותה רמה של חופש תנועה שהיה עד כה לרועים ולבעלי אדמה, אל שטחי מרעה ועיבוד חקלאי, משני צידי הדרך. המשתמשים העיקריים בכבישים באזור הדרומי הם המתנחלים ואילו לפלסטינים יש פחות ופחות גישה אליהם.

מחסומים ניידים בגדה המערבית



מקור: OCHA

III. מרכז הגדה המערבית

19 באפריל 2006 צה"ל מטיל סגר סביב רמאללה. המחסומים, שהיו עד כה חלקיים, **באל-נבי סאליח ובעטארה** פועלים באופן יומיומי, ובכך מגבילים תנועת אנשים הנוסעים צפונה. סדרת מחסומים ניידים מוצבים לאורך הדרך העוקפת את כביש 60 והם מעכבים אנשים הנוסעים מן החלקים הצפוניים של רמאללה דרומה אל יריחו וירושלים.

IV. ירושלים המזרחית

הגדר המקיפה את ירושלים, יחד עם מערכת מחסומים, שערים ומשטר הנפקת האישורים לתושבי הגדה המערבית, מצמצמת את התנועה מן הגדה המערבית אל ירושלים.

ינואר 2006 צווים צבאיים מצמצמים עוד יותר את אפשרויות הגישה של הולכי רגל וכלי רכב בדרכם לירושלים **לארבעה מעברים בגדר**⁸. בעת הזאת קיימים 12 דרכים ומעברים מן הגדה המערבית אל תוך ירושלים, אולם יתר שמונה הדרכים ונקודות המעבר אל ירושלים סגורות כרגע בפני פלסטינים מן הגדה המערבית ויפתחו רק לתושבי ישראל ולנוסעים מחו"ל.

II דרום הגדה המערבית

ספטמבר 2000 כלי רכב פלסטינים, העושים דרכם מדרום הגדה המערבית צפונה, אינם רשאים לעבור דרך ירושלים. במקום לעבור דרך ירושלים, בדרך שהיא הקצרה והישרה ביותר צפונה, הם מורשים לנוע בדרך ארוכה ומתפתלת הידועה בשם דרך "וואדי נאר" (דרך 398). המחסום, **(מחסום ואדי נאר)** הממוקם על ראש גבעה, שולט בפועל על התנועה ומפריד את איזור דרום הגדה ממרכז וצפון הגדה המערבית.

מאז 2002 המעבר במחסום ואדי נאר מותר רק לתחבורה ציבורית פלסטינית ולמכוניות פרטיות שיש להן אישור מעבר תקף. בעתות סגר המחסום אינו פעיל והפלסטינים עוברים ברגל דרך הגבעות שמסביב למחסום בדרכם צפונה או דרומה.

מובלעת בלב העיר חברון

השטח שנתפס ע"י מתנחלים ישראלים בעיר העתיקה של חברון מוקף ביותר מ-100 אמצעי סגר (חסימות מסוגים שונים). שילוב של מחסומי דרכים, גדרות ומחסומים המאוישים על ידי הצבא, מנתק כ-63 משפחות פלסטיניות המתגוררות באזור זה משאר חלקי עירם, ומגביל את תנועתם של אלפי פלסטינים תושבי חברון הגרים ועובדים בעיר העתיקה ובשכונות הסמוכות לה.

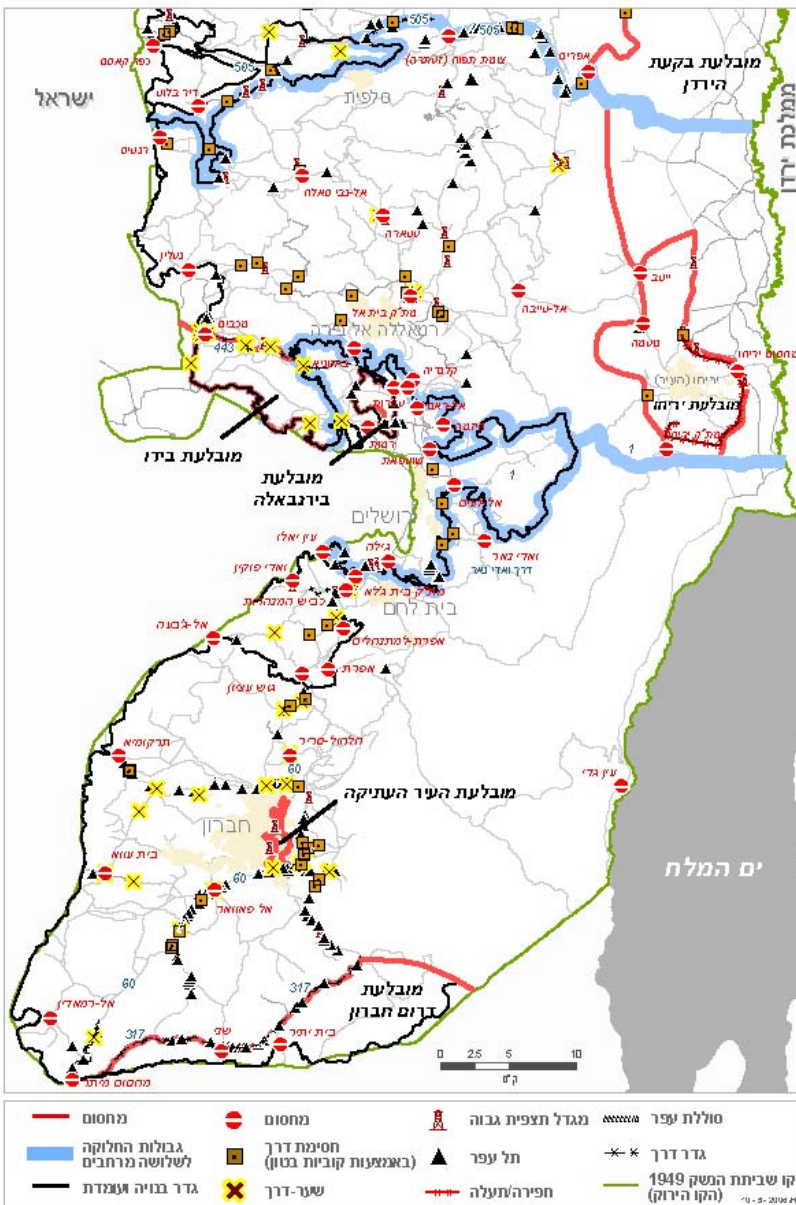
מאז מחצית 2005 שודרגו שני המחסומים הראשיים בכניסות לעיר העתיקה ונוספו להם "קרסולה" (דלת מתכת מסתובבת) וגלאי מתכות דרכם חייבים לעבור כולם – כולל ילדים ונשים הרות. הדבר בעייתי במיוחד משום שמחסומים אלה מובילים לביה"ס המרכזיים שבאזור.

ביולי 2005 הוקמו ששה שערים נוספים בכניסות השונות אל העיר העתיקה. באמצעות שערים אלה ניתן לחסום כליל את תנועת התושבים ולכלוא אותם בתווך.

בפברואר 2006, מחסום שהיה מאויש על ידי צה"ל בגבעת האבות נמסר לידי מתנחלים הגרים באזור. המחסום מאויש עתה על ידי מתנחלים המסלימים את ההטרדות כלפי 12 המשפחות הפלסטיניות המתגוררות באיזור ואשר חייבות לעבור דרך המחסום בדרך לחלקים אחרים של העיר. כמו כן, הם מונעים מאירגונים בינלאומיים את השימוש במעבר.

פיצול מרחבי של דרום הגדה המערבית

10.05.2006



מובלעות בתוך אזור ירושלים

תוואי הגדר בתוך ומסביב ירושלים הפריד חלק מהפלסטינים הגרים בירושלים מיתר חלקי העיר. בשני איזורים הוקפו כפרים שלמים בגדר באופן המונע מהם גישה למזרח ירושלים.

ינואר 2006 קרוב ל-32,000 תושבים של מובלעת בידו מוקפים משלושה צדדים בגדר ומן הצד הרביעי בכביש המהיר 443. צה"ל מתכנן שתי דרכים חדשות עבור המובלעת. האחת, צפונה תחת כביש 443, לעבר רמאללה (הושלמה כבר), השניה מוליכה מזרחה אל מובלעת ביר נבאללה. תושבי מובלעת בידו צריכים לנסוע כעת דרך מחסום קלנדיה בכדי להגיע לירושלים, עיקוף של יותר משעה.

אפריל 2006 המובלעת השניה של **ביר נבאללה**, עם יותר מ-20,000 תושבים, מוקפת לגמרי ע"י הגדר. צה"ל תכנן שתי דרכי גישה מתוך המובלעת. האחת, בנויה כבר, מוליכה לרמאללה וצפונה משם והשניה, פונה מערבה אל מובלעת בידו. תושבי ירושלים המתגוררים במובלעת ביר נבאללה ואשר קודם הגיעו לירושלים ב-5 או 10 דקות, צריכים לנסוע עכשיו דרך רמאללה ולחצות את מחסום קלנדיה בכדי להגיע למזרח ירושלים, נסיעה שיכולה להמשך כשעה ויותר, תלוי באורך ההמתנה במחסום קלנדיה.

בקעת הירדן

הגישה לבקעת הירדן הפכה יותר ויותר:

במאי 2005 כל הפלסטינים, ולא משנה אם יש להם קשרי משפחה בבקעה או קשרים אחרים כמו תעסוקה במקום או בעלות על קרקע, מתבקשים להצטייד באישור לפני שהם מבקשים לעבור את **המחסומים תיאסיר, חמרה ומעלה אפרים**, בדרך לבקעה. רק פלסטינים שבתעודת הזהות שלהם מופיעה כתובת בבקעת הירדן, רשאים לנוע פנימה והחוצה מהאיזור הצפוני של הבקעה ללא אישורים.

מרץ-אפריל 2006 הכניסה לבקעת הירדן דרך המחסומים הצפוניים הפכת בעייתית יותר והתושבים מדווחים באופן קבוע על עיכובים של שלוש או ארבע שעות, במיוחד **במחסום תיאסיר**.

30-31 במרץ הכניסה אל בקעת הירדן וממנה, חסומה למשך 24 שעות. למרות שהסגר המוחלט מוסר ב-31 במרץ, נותרה אכיפה של מגבלת גיל: התנועה אל תוך האזור וממנו אסורה על אנשים בגילים 16-30.

17-18 באפריל מחסומי תיאסיר, חמרה ומעלה אפרים, סגורים לגמרי. כשהם נפתחים שנית ב-20 באפריל, מיושמת הגבלת הגיל, למעט ביחס לפלסטינים העובדים בהתנחלויות שבבקעת הירדן.

מובלעת יריחו

יריחו מוקפת משלושת צדדיה בתעלה שמונעת גישה אל העיר. קיימות שתי דרכי גישה מתוך העיר, האחת מוליכה מערבה אל עבר ירושלים ורמאללה, הדרך השניה מתפתלת דרך ההרים

מצפון ליריחו בכיוון רמאללה. בשני הדרכים האלה פועלים מחסומים מאוישים: **מחסום קבוע במת"ק יריחו ומחסום חלקי באל-נועמה**.

15 בפברואר מחסום אל-נועמה הופך למחסום קבוע וניתן לעבור בו רק בין 5 בבוקר ל-8 בערב. התנועה מחלקים אחרים של הגדה המערבית ליריחו הפכת קשה יותר ואמבולנסים הנוסעים ליריחו או לרמאללה או יוצאים מערים אלה, חייבים לתאם זאת מראש עם צה"ל.

14-15 במרץ יריחו נשאר סגורה לגמרי במהלך פעולת צה"ל בבית הסוהר של יריחו. הכניסה מתאפשרת רק במקרים הומניטריים ובתאום מוקדם עם הצבא.

19 באפריל – 25 באפריל נאסרת כניסת פלסטינים אל יריחו ויציאה ממנה. ב-26 באפריל מוטלות הגבלות על גילאי 16-30. ב-27 באפריל מתבטלות כל ההגבלות.

הערות:

- ¹ ראה OCHA, מניין וניתוח הסגרים בגדה המערבית, ינואר '05 ו-OCHA, הגבלות על תנועת אנשים וסחורות בגדה המערבית, מסמך טכני, נובמבר '05 (אנגלית) <http://www.humanitarianinfo.org/opt>
- ² ראה OCHA ו-UNRWA עדכון 56 – ההשלכות ההומניטריות של הגדר בגדה המערבית/סיקור מיוחד/ חציית הגדר – גישת פלסטינים לאדמה חקלאית, ינואר '06 <http://www.humanitarianinfo.org/opt>
- ³ לפי הבנק העולמי (...) כלכלת האינתיפאדה השניה – תקופה בה ההגבלות שהוטלו על תנועת אנשים, כוח עבודה וסחורות ועל העברת יבולים, שנסקרו ע"י ממשלת ישראל לרשות הפלסטינית, הובילו לצמצום של 40% בהכנסות אישיות ריאליות בין הרבע השלישי של שנת 2000 (Q3/2000) לבין (Q32002) זאת למרות הכפלה בגיוס הכספים מתורמים באותה תקופה, עדכון כלכלי ותחזית פוטנציאלית, הבנק העולמי 15 במרץ, 2006.
- ⁴ ב-20 בינואר נהרג אדם אחד בת"א בפגוע התאבדות שהגיע מצפון הגדה המערבית. ב-13 במרץ נהגו 4 אנשים בכניסה להתנחלות קדומים בשכם ע"י מפגע מתאבד בית לחם וב-17 באפריל נהרגו בת"א 11 אנשים ע"י מפגע מתאבד מצפון הגדה המערבית.
- ⁵ בהתבסס על עבודת שדה של OCHA ועל נתוח תמונות לוויין, האורך הכללי של הגדר בגדה המערבית הוא 703 ק"מ. נכון למאי 2006, 362 ק"מ הושלמו, 88 ק"מ נמצאים בבניה ו-253 ק"מ נמצאים בתכנון.
- ⁶ נתונים על מחסומים ניידים נאספו ע"י OCHA באמצעות תצפיות בשטח ודיווחים של מקורות מהימנים (אונר"א, מועצות מקומיות, משרדי תאום וקשור פלסטינים), ראה דיווחים שבועיים של OCHA 'דו"ח הגנה על אזרחים'. הנתונים אינם כוללים הכל ולא כל המחסומים הניידים מוזכרים.
- ⁷ ב-13 בדצמבר 2005, הוצאו 3 צווים צבאיים, מס. 185, 186 ו-187 להפקעת אדמה פלסטינית במטרה לבנות מחסום בטון בגובה מטר אחד.
- ⁸ הוראה הנוגעת לשטחים הסגורים (יהודה ושומרון) (תיקון מס.3) (מס 1576) 2005, הוראה הנוגעת לשטחים הסגורים (יהודה ושומרון) (מס. 34) 1967, הערה המתיחסת ליצירת נקודות מעבר 2006 (תיקון מס. 1) 2006.