



סקירת נושאים עיקריים

תוכן עינים

עמ' 2 - 1	הנושאים העיקריים
עמ' 3	מיקוד איזורי
עמ' 5 - 4	הגנה על אזרחים
עמ' 7 - 6	הגנה על ילדים
עמ' 9 - 8	אלימות ורכוש פרטי
עמ' 11 - 10	גישה וחופש תנועה
עמ' 13 - 12	תנאים סוציו-אקונומיים
עמ' 15 - 14	בריאות
עמ' 18 - 16	בטחון תזונתי וחקלאות
עמ' 19	מים ותברואה
עמ' 20	חינוך
עמ' 22 - 21	המענה ההומניטרי/ המוסדי למשבר
עמ' 26 - 23	מקורות והערות

רצועת עזה א. אלימות

במהלך חודש אפריל, נהרגו בתקריות של עימות ישיר ברצועת עזה 70 בני אדם, מתוכם 21 ילדים. התקרית שגבתה את מספר ההרוגים הגבוה ביותר התרחשה במהלך פעילות קרקעית שביצעו כוחות צה"ל באזור ג'והר אל-דיק שמצפון מזרח למחנה אל בוריגי בתאריך 16 באפריל, אשר במהלכה נהרגו שבעה ילדים (בני 12, 13, 14 (2) ו-15 (3)) מפגיעת טילי חיל האוויר הישראלי, ונפצעו 12 נוספים, אשר מתוכם נפטר שניים בתאריך 20 באפריל. באותו יום, נהרגו שני ילדים נוספים ושניים נפצעו מרסיסי פגז פלשט שפגע ברכב של סוכנות רויטרס ברחוב סלאח א-דין שבמרכז העיר עזה.

ב. משבר הדלק וגז הבישול

במהלך חודש אפריל, חלה הפחתה נוספת בכמות הדלקים (במזין, סולר ודלק לתעשייה) שמתירה ישראל להכניס אל הרצועה ל-7.8 מיליון ליטרים, בעוד שהמוצע החודשי בין החודשים אוקטובר 2007 ומרץ 2008 עמד על 14.6 מיליון ליטרים. המחסור בדלק משפיע על מגזרים שונים בעזה, לרבות שירותי הבריאות, החקלאות, המים והתברואה. מגזרים אלו זקוקים לכ-26.3 מיליון ליטרים של דלק מדי חודש.

הבעיה הוחמרה אף יותר עקב המחסור בגז בישול ברצועה; רק 2.2 מיליון ק"ג של גז בישול נכנסו לעזה במהלך אפריל, בעוד שהצריכה החודשית של הרצועה היא 7.5 מיליון ק"ג. בהשוואה לחודש מרץ, במהלך אפריל חלה ירידה בשיעור של כ-60% בכמות גז הבישול שסופקה לעזה.

השפעת המחסור בדלק ובגז בישול על הזרמת ביוב אל הים התיכון

עקב הקושי בהפעלת מחוללי גיבוי במהלך הפסקות חשמל, כתוצאה מהמחסור בדלק, נאלצת רשות המים של יישובי חוף עזה (CMWU), מאז תאריך 24 בינואר, להזרים מי ביוב אל הים התיכון, במטרה למנוע הצפה של אזורי מגורים. רשות CMWU, אשר קיבלה 20.2% בלבד מצריכת הדלק שלה בין החודשים ינואר ואפריל 2008, מזרימה כ-80,000 מ"ק של מי ביוב (כ-30,000 מ"ק של מי שופכין לא מעובדים וכ-50,000 מ"ק של מי שופכין מעובדים חלקית) אל הים מדי יום. הדבר מהווה סכנה לבריאות הציבור. (לפרטים אודות תחנות שאיבת מי השופכין, ראו סעיף מים ותברואה)

ארגון הבריאות העולמי (WHO) אסף דגימות מי ים מ-13 אזורים המצויים בסיכון בחמש הנפות של רצועת עזה. נערכו שתי בדיקות מיקרוביולוגיות במטרה לבחון את נוכחותם של צואת אדם (קוליפורם צואתי) וצואת בע"ח (סטריפטוקוקוס צואתי) במים. מן התוצאות עולה כי שלושה אזורים בנפת עזה ואזור אחד בנפת רפיח (30.8%)

נגועים בקוליפורם צואתי ובסטריפטוקוקוס צואתי, ושלושה אזורים בעיר עזה (23.1%) נגועים בקוליפורם צואתי.

השפעת המחסור באנרגיה על בתי החולים של משרד הבריאות הפלסטיני

במהלך חודש אפריל, נאלצו בתי החולים של משרד הבריאות הפלסטיני (MoH) להגביל את היקף מתן שירותיהם בעקבות הפסקות חשמל ומחסור בדלק המשמש להפעלת מחוללי החירום וצי כלי הרכב. הדבר הביא לתוצאות הבאות:

- בתי החולים נאסר, האירופי ויוסף נג'אר שבדרום הרצועה ובית החולים אל-אקצה שבמרכז נאלצו להקפיא את כל הניתוחים שאינם חיוניים במשך שבועיים;
- בתי החולים שיפא ונאסר נאלצו לצמצם את פעילות חדרי הכביסה ב-50% במשך שבוע;
- עשרה מבין 44 האמבולנסים של MoH יצאו מכלל שימוש במשך שבועיים, ביניהם מרפאה ניידת המספקת שירותי בריאות ראשונית ל-13 אזורים שונים ברצועת עזה. 56 אמבולנסים של MoH ושל ארגון הצלב האדום הפלסטיני (PRCS) תודלקו באופן חלקי בלבד.

(לפרטים נוספים, ראו סעיף בריאות).

בהשוואה לחודש מרץ 2008, וחלה ירידה במחיריהם של ירקות אחרים, כגון מלפפון ותפוזים, עקב היצע גבוה בשוק במהלך תקופת הקטיף.

מחירי העופות, הדגים הקפואים והבשר הקפוא נותרו ללא שינוי. מחיר הבשר הטרי נותר יציב, בסך 44-45 ש"ח לקילוגרם.

מחיר המספוא לבע"ח נותר ללא שינוי במהלך חודש אפריל.

עלייה במספר הנפגעים בקרב ילדים

במהלך חודש אפריל, נהרגו 24 ילדים פלסטינים בתקריות של עימות ישיר בשטח הפלסטיני הכבוש. נתון זה מביא את מספר סך כל הילדים הפלסטינים שנהרגו במהלך 2008 ל-76, המהווים 81% ממספר הילדים שנהרגו במהלך שנת 2007 כולה³. ברצועת עזה, נגרמו 62% ממקרי המוות בקרב ילדים מפגיעות טילי חיל האוויר הישראלי ששוגרו אל עבר נפות צפון עזה ודיר אל בלח, ו-24% מפגיעות פגזי טנקים שנורו במהלך פעילות כוחות צה"ל ברצועה.

בגדה המערבית נהרגו שני נערים בני 15; אחד נדרס ע"י אוטובוס שהוביל מתנחלים בקרבת הכפר סאלם (שכם) ואחד נמצא ללא רוח חיים בקרבת ההתנחלות חמרה (שכם). לא ידוע אם הוא נהרג בידי מתנחלים או בידי פלסטינים. בנוסף, ילד אחד נהרג בפיצוץ שארע בבית מגורים בג'בליה (צפון עזה) בעת שאחד מבני הבית הכין מטען נפץ. (לפרטים נוספים, ראו סעיף הגנה על ילדים).

החמרת ההגבלות על גישה הומניטרית במהלך חודש אפריל

במהלך חודש אפריל, דווח כי ארגוני סיוע הומניטרי נתקלו בקשיי גישה רבים יותר, בהשוואה לחודשים קודמים. הגבלות חדשות מצד ישראל במעברים ובמחסומים המובילים אל מזרח ירושלים, לרבות הדרישה לבצע חיפוש ברכבי האו"ם, הובילו ל-179 תקריות גישה מדווחות עם עובדי או"ם, אשר נרמו לאובדן של 3,228 שעות עבודה במהלך אפריל. ארגון האו"ם איבד יותר שעות עבודה במהלך מרץ ואפריל 2008 מאשר במהלך שנת 2007 כולה. המעבר של ציוד וסיוע הומניטרי ברוב האזורים נמשך ללא הפרעה. יחד עם זאת, במקרים מסוימים, היה צורך להשתמש בדרכים עוקפות כתוצאה מחסימות צירים וסגרים.

השפעה על החקלאות

א. מגדלי העופות נאלצו להמית 165,000 אפרוחים כתוצאה מאי-יכולתם לשמור על חום גופם ועל בריאותם עקב המחסור בגזיבוס.

ב. חקלאים רבים חדלו להשקות את גידוליהם עקב הקושי לשאוב מים מבארות המיועדות לצרכים חקלאיים, אשר 70% מתוכן מופעלות באמצעות סולר. חלק מהחקלאים נאלצו לקצור את היבולים בטרם עת ויבוליהם של חקלאים אחרים קמלו.

ג. מעברי רצועת עזה

במהלך חודש אפריל, מספר המטענים (מטען = משאית עם נגר אחד) שכניסתם הותרה לרצועת עזה (1,991) פחת בשיעור של 42%, בהשוואה לחודש מרץ 2008 (3,399 מטענים) ובשיעור של 84% בהשוואה לחודש מרץ 2007 (12,378 מטענים). מתוך 1,991 המטענים, 259 משאיות הובילו מצרכי סיוע הומניטרי. רובן המכריע של הסחורות המיובאות בחודש אפריל נותר מוגבל למצרכי מזון, היגיינה וציוד רפואי וחלה ירידה בשיעור של 35% בכמות הכוללת של מוצרי המזון הבסיסיים, בהשוואה לחודש מרץ 2008. מאז דצמבר 2007, לא הותר כל ייצוא מתוך רצועת עזה.

ד. זמינותן של תרופות ברצועת עזה (WHO)

במהלך חודש אפריל, חל שיפור במצאי התרופות בבתי מרקחת מרכזיים ברצועה. מספר פריטי התרופות שאזלו מהמלאי (מלאי חסר⁴) במהלך החודש ירד ל-23 פריטים מתוך 416 הפריטים הנכללים ברשימת התרופות החיוניות, לעומת 55 פריטים במהלך מרץ 2008.

ה. גישת חולים פלסטינים דרך מעבר ארז (WHO)

במהלך חודש אפריל, פנו 1,077 חולים מרצועת עזה בבקשה לאישור לחצות את מעבר ארז לצורך קבלת טיפול רפואי בגדה המערבית (לרבות מזרח ירושלים), ישראל, מצרים וירדן. מבין סך כל הפונים, הוענקו אישורי מעבר ל-709 חולים (65.8%), בעוד ש-54 חולים (5.0%) נדחו ובקשותיהם של 314 (29.2%) נמצאות עדיין בכדיקה⁵.

ו. זמינות מוצרי הבסיס ומחיריהם

כל מוצרי המזון הבסיסיים היו זמינים בשוק במהלך אפריל, על אף שדווח על מחסור מקומי בכשר טרי וקפוא ובדגים קפואים.

מחיר האורז עלה בשיעור של 11% בהשוואה לחודש מרץ 2008 בעקבות צמצום היקף היבוא ממצרים. חלה עליה ניכרת במחיריהם של ירקות מסוימים, בייחוד לימון, שמחירו עלה בשיעור של 15%

הארגונים הבאים, בהם סוכנויות או"ם, ארגונים בינלאומיים, וארגונים המעורבים בארגון קבוצות עבודה סיפקו מידע לדו"ח: United Nations Children's Fund (UNICEF), United Nations Development Program (UNDP), United Nations Educational Scientific and Cultural Organization (UNESCO), United Nations Food and Agricultural Organization (FAO), United Nations Office for the Coordination of Humanitarian Affairs (OCHA), United Nations Office for the High Commissioner of Human Rights (OHCHR), United Nations Population Fund (UNFPA), United Nations Relief and Works Agency for Palestine Refugees in the Near East (UNRWA), United Nations Special Coordinator for the Middle East Peace Process (UNSCO), World Food Program (WFP), World Health Organization (WHO), Al Haq, Badil, Save the Children (UK), Defence of Children International - Palestine Section (DCI-PS), Oxfam GB, Palestine (Hydrology Group (PHG) and members of the Temporary International Mechanism. (TIM)



סקירה כללית – מיקוד אזורי

הגדה המערבית לרבות ירושלים המזרחית

מחסור במים בנפת בית לחם

במהלך חודש אפריל, סבלה נפת בית לחם ממחסור במים כתוצאה מצמצום אספקת המים ע"י חברת המים "מקורות", צמצום המתבצע באופן קבוע במהלך תקופה זו של השנה. המחסור הוחרף בעקבות העלייה בצריכת המים של משקי הבית ועקב התשתית הרעועה של הבארות שמפעילה רשות המים הפלסטינית (PWA). מרשות המים והכיוצב של בית לחם נמסר כי קיים צורך דחוף בהחלפת המשאבות של מאגר המים אל-מטאלה בעלות של 100,000 דולר, שאינם מצויים בשלב זה בידי הרש"פ. הדבר משפיע על איכות חייהם של 22,000 תושבים במחנה אל דהיישה, א-דוחא, אל חאדר וחלקים מבית ג'אלה.

חברת "מקורות" מספקת מים לנפת בית לחם באמצעות שלושה חיבורים. חיבור אחד (אל וולג'ה) סיפק רק חצי מהכמות הרגילה, והדבר השפיע על אספקת המים עבור 16,000 תושבים בבית ג'אלה. חיבור נוסף (הרודיון) סיפק 40% מהכמות הרגילה, והדבר השפיע על 7,200 בני אדם המתגוררים במספר קהילות במזרח נפת בית לחם. לא דווח על שינוי באספקת המים המגיעה מהחיבור השלישי (עיש אל ע'ורב). צמצומים אלו הובילו לירידה בלחץ המים, אשר מנעה את אספקת המים לבתים הממוקמים באזורים הגבוהים.

כמויות המים שסיפקה PWA לנפת בית לחם נותרו ללא שינוי במהלך חודש אפריל. יחד עם זאת, האזורים המקבלים אספקה מ-PWA הושפעו באופן שלילי בעקבות העלייה הכוללת בצריכת המים, הנפוצה בתקופה זו של השנה. היקף אספקת המים של PWA נותר מוגבל עקב העובדה שארבע מתוך שבע הבארות של הרשות אינן פועלות.

נמשכות הפשיטות והחרמת רכוש של מוסדות הקשורים לאגודת הצדקה האיסלאמית בעיר חברון ובדרום הגדה המערבית

בתאריך 30 באפריל, פשטו כוחות צה"ל על בית היתומים לילדות בעיר חברון. ציוד וחומרים בשווי של כ-45,000 דולר הוחרמו מהמתפרה שבבית היתומים, לרבות כל מכונות התפירה, ציוד משרדי, גלילי בד ועוד. הציוד אותר מאוחר יותר במזבלת חברון.

במהלך החודשים האחרונים, פשיטות שנערכו בשני בתי יתומים בעיר חברון השפיעו על שגרת חייהם של כ-240 ילדים וילדות המתגוררים בשני המוסדות. בעקבות צווי החרמה שהוצאו כנגד מוסדות הקשורים לאגודת הצדקה האיסלאמית, נסגרו המוסדות, או היו בסכנת סגירה. כ-3,000 בני אדם התלויים בשירותי אגודת הצדקה כבר הושפעו מסגירתם של חלק מהמוסדות. (לפרטים אודות פשיטות שנערכו בעבר על בתי יתומים בחברון, ראו דוח

מעקב הומניטרי מחודש מרץ 2008).

במהלך אפריל התקיימו שיחות בין המשרד הפלסטיני לעניינים אזרחיים ורשויות ישראל במטרה למנוע את העברת הבעלות על מוסדות אלו לידי צה"ל. הנושא הועבר גם אל בית הדין הגבוה לצדק. סביר להניח שהחרמת רכוש אגודת הצדקה תביא לפינויים ולעקירתם של 240 יתומים וכ-30 משפחות, המתגוררים בשטח השייך לאגודה. אחת מ-30 המשפחות המתגוררות בבנין שבבעלות אגודת הצדקה כבר עזבה את ביתה, מתוך פחד.

רצועת עזה עדכון בנושא הדיג

יכול הסרדינים הכולל בחודש אפריל, שהגו עונת השיא, היה 75 טונות בלבד, כלומר 75% פחות מהיקף היכול במהלך אפריל אשתקד. ירידה זו נבעה בעיקר מהמחסור בדלק ברצועת עזה, מההגבלה המתמשכת על גישת הדייגים אל הים ומהחרפת הזיהום כתוצאה מהזרמת ביוב אל הים. למרות שדיג הסרדינים מתבצע בעיקר במרחק של 12 מיילים ימיים מהחוף, רשויות ישראל התיירו לדייגים להתרחק מהחוף עד שישה מיילים ימיים בלבד. המצב הנוכחי מסכן את פרנסתם של 3,000 דייגים ומפחית באורח משמעותי את זמינותם של חלבונים מן החי ברצועת עזה.



הגנה על אזרחים

ניתוח הכתונים אודות הגנה על אזרחים

במהלך חודש אפריל, נהרגו בשטח הפלסטיני הכבוש 76 פלסטינים ו-200 נפצעו במהלך עימותים עם ישראל. לאחר עלייה משמעותית בחודש מרץ, חלה ירידה במספר ההרוגים בקרב הפלסטינים, אולם הממוצע החודשי עדיין גבוה ב-130% בהשוואה לשנת 2007. נתוני הפצועים מצביעים על מגמה דומה, ובמהלך אפריל חלה עלייה בשיעור של 30% לעומת הממוצע החודשי שדווח בשנת 2007.

מבין ההרוגים ברצועת עזה, 14% נהרגו במהלך עימותים מזוינים בין כוחות צה"ל לבין חמושים פלסטינים (ביניהם ילד אחד), 56% נהרגו כתוצאה מתקיפות מן האוויר שביצע חיה"א ו-26% נהרגו מפגיעת פגזי טנקים, רסיסי פלשט או תחמושת חיה (ביניהם שבעה ילדים). 4% הנוותרים היו שלושה פעילים חמושים, אשר פוצצו את רכבם במעבר כרם שלום.

בגדה המערבית, נהרגו שני פלסטינים במהלך חילופי ירי עם כוחות צה"ל בקבטיה (גינין) ואחד נהרג בידי כוח צה"ל שביצע פעילות חשאית במחנה בלטה (שכם). נתונים אלו הופכים את חודש אפריל 2008 לחודש שבו דווח מניין ההרוגים הנמוך ביותר, למעט חודש נובמבר 2006, בגדה המערבית מאז יוני 2005.

במהלך אפריל נהרגו שמונה ישראלים. מתוכם, ארבעה חיילי צה"ל שנהרגו ברצועת עזה, שניים שנהרגו במהלך מתקפה שערכו חמושים פלסטינים באזור התעשייה ניצני עוז שממערב לטול כרם (הגדה המערבית) ושניים שנהרגו במתקפה על מעבר נחל עוז (רצועת עזה). בנוסף, נפצעו במהלך אפריל 30 ישראלים, מתוכם 20 חיילי צה"ל שנפצעו ברצועת עזה. נתון זה הופך את אפריל לחודש שבו נפצעו חיילי צה"ל הרבים ביותר מאז חודש יולי 2005.

אלימות פלסטינית פנימית גרמה למותו של פלסטיני אחד במהלך סכסוך בין חמולות בגדה המערבית ופלסטיני נוסף בנסיבות לא ברורות ברצועת עזה. מתוך 26 הפצועים עקב אלימות פנימית, 46% נפגעו כתוצאה מאלימות בין הפלגים השונים (בגדה המערבית) ו-23% נפגעו כתוצאה מסכסוכים בין חמולות (ברצועת עזה).

הרג אזרחים: אם וארבעה ילדים

בתאריך 28 באפריל, טיל ששיגר חיל האוויר הישראלי אל עבר חמושים פלסטינים בבית חנון (צפון עזה) גרם למותם של שמונה. בין ההרוגים היו מייסר אבו מטיק, בת 41, וארבעה מילדיה: סלאח (6), רודאיינה (4), חנה (3) ומוסעד (8 חודשים). בתה בת השבע, שיימה, ובתה החורגת, אסמא', נפצעו באורח קשה. בעת המתקפה הייתה מייסר בהריון והעובר שבכטנה נפטר עמה.

נטען כי הפעילים החמושים נסוגו מאתר בקרבת מקום שממנו ירו אל עבר כוחות צה"ל שפעלו מדרום למעבר ארז. נסיבות הפגיעה באזרחים אינן ברורות; לדברי חוקר מטעם צה"ל, הטיל גרם "לפיצוץ גדול נוסף, כתוצאה מהתפוצצות של חומרי נפץ (שנשאו הפעילים החמושים) בקרבת הבית". ארגוני זכויות אדם ישראלים ופלסטינים החוקרים גם הם את נסיבות התקרית הטילו ספק בקיומו של הפיצוץ הנוסף וטענו כי סביר יותר שפיצוץ טיל חיה"א עצמו גרם למותם של האם וארבעת ילדיה.

עיקרון ההבחנה ועיקרון הפרופורציה

במסגרת חוק זכויות האדם הבינלאומי, כל הצדדים המעורבים בעימות מחויבים להבחין בין אזרחים ובין לוחמים, ובין מטרות אזרחיות ומטרות צבאיות. כמצוין בתוספת לפרוטוקול אמנת ז'נבה משנת 1949 בדבר הגנה על קורבנות של עימות מזוין בין מדינות (פרוטוקול 1, 1977), "האוכלוסייה האזרחית, בתור שכזו, כמו גם אזרחים בודדים, לא יהוו מטרה להתקפה" (סעיף 51, פסקה 2); וכן, "ההתקפות יוגבלו למטרות צבאיות בלבד" (סעיף 52, פסקה 2).

חוק זכויות האדם הבינלאומי גם אוסר על התקפות חסרות פרופורציה, אפילו כשהן מכוונות אל מטרות לגיטימיות. התקפות לא פרופורציונליות הן אלו אשר "ניתן לצפות שיגרמו לפגיעה מקרית בחיי אזרחים, לנזק מקרי למטרות אזרחיות או לשילוב של השניים, אשר יהוו הפרזה ביחס ליתרון הצבאי הקונקרטי והישיר הצפוי מביצוען". (סעיף 51, פסקה 4 של פרוטוקול 1, 1977).



הגנה על אזרחים

" כל הפעולות ינקטו במטרה להבטיח כיבוד מלא של זכויות הפרט, לפי המשפט ההומניטרי הבינלאומי, משפט זכויות האדם הבינלאומי, ודיני הפליטים"^א

אפר' 08	מרץ 08	פב' 08	ינו' 08	דצ' 07	נוב' 07	אוקט' 07	ספט' 07	אוג' 07	יולי 07	יוני 07	מאי 07	סה"כ בשנת 2007 (ממוצע חודשי)	סה"כ בשנת 2006 (ממוצע חודשי)	סה"כ בשנת 2005 (ממוצע חודשי)	
מספר ההרוגים הפלסטינים - עימות ישיר¹															
3	8	6	9	4	1	10	7	10	6	10	8	396 (33)	678 (57)	216 (18)	הגדה המערבית
70	104	67	80	58	25	27	30	37	23	30	54				רצועת עזה
3	1	2	0	0	2	0	0	0	0	0	1				ישראל
מספר הפצועים הפלסטינים - עימות ישיר															
45	122	58	111	53	77	81	79	92	38	76	94	1843 (153)	3194 (266)	1260 (105)	הגדה המערבית
155	215	143	182	84	50	71	56	62	29	86	187				רצועת עזה
מספר ההרוגים הישראלים - עימות ישיר															
6	3	0	1	2	1	2	1	0	1	0	0	13 (1)	25 (2)	48 (4)	שטח פלסטיני כבוש
0	8	2	0	0	0	0	0	0	0	0	2				ישראל
מספר הפצועים הישראלים - עימות ישיר															
27	36	12	11	14	6	13	18	54	3	18	10	322 (27)	377 (31)	484 (40)	שטח פלסטיני כבוש
3	18	23	9	6	0	0	69	2	4	1	20				ישראל
מספר ההרוגים הפלסטינים - אלימות פנימית²															
1	7	2	0	3	1	8	4	1	4	5	7	490 (41)	146 (12)	12 (1<)	הגדה המערבית
1	3	4	9	12	11	16	8	11	11	188	63				רצועת עזה
מספר הפצועים הפלסטינים - אלימות פנימית															
17	19	4	45	2	64	13	24	7	18	25	25	2726 (227)	871 (76)	130 (11)	הגדה המערבית
9	21	19	22	107	116	109	139	119	56	841	308				רצועת עזה
חיפוש, מאסרים ועיכובים של צה"ל בגדה המערבית - ממוצע שבועי³															
114	113	103	94	71	89	78	91	98	86	101	124	ממוצע שבועי (102)	ממוצע שבועי (109)	ממוצע שבועי (61)	מבצעי חיפוש
90	115	94	92	83	88	73	84	93	65	78	105	ממוצע שבועי (96)	ממוצע שבועי (101)	ממוצע שבועי (74)	מאסרים ועיכובים

לקבלת פרטים נוספים, יש לפנות אל הנציב העליון לזכויות אדם של האו"ם (OHCHR), בטל' 2965534 (02) או אל משרד התיאום לעניינים הומניטריים של האו"ם (OCHA), בטל' 582 9962 (02), (יחזקאל ליין).

נפגעים בקרב ילדים (המשך הסעיף סקירת נושאים עיקריים)

במהלך חודש אפריל, נהרגו 24 ילדים פלסטינים ו-38 נפצעו במהלך תקריות של עימות ישיר. מבין הילדים הפצועים, 68% נפגעו ברצועת עזה ו-32% בגדה המערבית. מבין הילדים שנפצעו, 37 נפגעו בידי כוחות צה"ל וילד אחד הותקף פיזית ע"י מתנחל. יתרה מכך, ילדה בת חמש נפצעה כאשר טיל ששוגר מתוך רצועת עזה אל עבר שטח ישראל פגע בבית פלסטיני בבית להיה. ידו של ילד נוסף נשברה לאחר שנפל במהלך בריחה מקבוצה של מתנחלים ישראלים, אשר רדפו אחריו (בחברון). נתון זה מעלה את מספרם של סך כל הפצועים בקרב ילדים במהלך 2008 ל-256, כלומר 74% ממספר הילדים שנפצעו במהלך שנת 2007.

הממוצע החודשי של נפגעים בקרב ילדים שדווח באפריל 2008 הנו הממוצע החודשי הרביעי בגודלו מאז ינואר 2005. נתון זה מגיע בעקבות ממוצע חודשי גבוה באורח משמעותי שדווח במרץ 2008, שבמהלכו היה מספר ההרוגים בקרב ילדים פלסטינים גבוה בשיעור של 12% בהשוואה לחודש אפריל.

ילד ישראלי אחד נפצע מפגיעת רקטה ששוגרה מרצועת עזה אל עבר הנגב המערבי.

ילדים המוחזקים במעצר

נכון לסוף חודש אפריל, הוחזקו כ-327 ילדים פלסטינים במתקני השב"ס (כלומר, בבתי כלא שונים ברחבי ישראל) ובמתקני מעצר וחקירה של צה"ל. מתוכם, 323 נערים וארבע נערות.

מתוך סך כל הילדים המוחזקים במעצר, 17 עוכבו לחקירה במתקני צה"ל, 12 הוחזקו במעצר מנהלי – ללא כתב אישום או משפט – והיתר הוחזקו במתקני השב"ס.

בהשוואה לחודש מרץ, גדל מספר הילדים הפלסטינים המוחזקים במעצר בשיעור של 0.6%, ומספר הילדים המוחזקים במעצר מנהלי ירד בשיעור של 7.6%.

עקירה

רשויות ישראל הרסו בית אחד בבית להיה ושני בתים בענאתה (ירושלים) בגין היעדר אישורי בניה; פעולות אלו גרמו לעקירתם של 29 פלסטינים, לרבות 14 ילדים, ממקום מגוריהם.

הגנה על ילדים

"הגנת ילדים כוללת אסטרטגיות ופעולות המכוונות להגנת ילדים מתחת לגיל 18 מפני התעללות, ניצול ואלימות"²

ילדים מתחת לגיל 18 ממשיכים להיות קורבנות של מעשי האלימות בין ישראלים ופלסטינים ושל הקונפליקט הפנים פלסטיני האלים. החלטת מועצת הבטחון 1612 שהתקבלה ב-26 ביולי 2005 קובעת במפורש את הצורך בהגנה על ילדים באיזורי קונפליקט מזויין. המדדים בפרק זה מנטרים את זכותם של ילדים להגנה, כפי שהדבר נקבע בהחלטה המוזכרת.

אפר' 08	מרץ 08	פבר' 08	ינו' 08	דצ' 07	נוב' 07	אוקט' 07	ספט' 07	אוג' 07	יולי 07	יוני 07	מאי 07	סה"כ בשנת 2007 (ממוצע חודשי)	סה"כ בשנת 2006 (ממוצע חודשי)	סה"כ 2005 (ממוצע חודשי)	
מספר הילדים הפלסטינים ההרוגים - עימות ישרי⁴															
0	2	0	2	0	0	1	3	2	2	1	0	43	127	52	הדה המערבית
21	26	10	4	0	2	2	2	6	1	3	9	(4)	(11)	(4)	רצועת עזה
מספר הילדים הפלסטינים הפצועים - עימות ישרי⁵															
12	41	12	38	6	17	24	29	21	14	14	22	265	470	129	הדה המערבית
26	52	17	27	0	0	9	3	2	1	4	10	(22)	(39)	(11)	רצועת עזה
מספר הילדים הישראלים ההרוגים - עימות ישרי⁶															
0	0	0	0	0	0	0	0	0	0	0	0	0	1 (>1)	3 (>1)	שטח פלסטיני כבוש
0	4	0	0	0	0	0	0	0	0	0	0	0	1	3 (>1)	ישראל
מספר הילדים הישראלים הפצועים - עימות ישרי⁷															
0	0	1	0	0	0	0	0	0	0	0	0	0	0	4	שטח פלסטיני כבוש
1	1	4	0	2	0	0	0	0	1	0	0	3 (>1)	7 (>1)	0	ישראל
מספר הילדים הפלסטינים ההרוגים - עימות עקיף⁸															
0	0	0	0	0	0	0	1	0	0	0	0	1 (>1)	2 (>1)	5 (>1)	הדה המערבית
0	0	1	0	0	0	1	0	2	0	5	1	1	6 (>1)	3 (>1)	רצועת עזה
מספר הילדים הפלסטינים ההרוגים - אלימות פלסטינית פנימית⁹															
0	0	0	0	0	0	1	1	0	0	0	0	2 (>1)	2 (>1)	0	הדה המערבית
0	1	1	0	2	1	5	1	1	1	4	3	36 (>3)	11 (>1)	0	רצועת עזה
מספר הילדים הפלסטינים ההרוגים - אלימות פלסטינית פנימית¹⁰															
327	324	307	327	311	324	319	335	328	375	384	357	357	לא ידוע	לא ידוע	הדה המערבית

לקבלת פרטים נוספים, יש לפנות אל קרן האו"ם לילדים (UNICEF), בטל- 583 0013 (02), (סטיבן בורבינסדוטיר או אסמחאן נאסר).

עלייה במספר התקריות עם מתנחלים בגדה המערבית

במהלך אפריל 2008, חלה עלייה במספר התקריות שדווחו ברחבי הגדה המערבית ושבהן היו מעורבים מתנחלים. במהלך חודש זה, התרחשו 25 תקריות, לעומת 17 תקריות בחודש מרץ 2008. במרבית האירועים היו מעורבות קבוצות של מתנחלים חמושים, אשר תקפו פלסטינים בודדים שעבדו את אדמתם או נהגו במכוניתם.

במהלך אפריל, שמונה מבין הפגיעות המדווחות בפלסטינים נגרמו במהלך תקריות שבהם היו מעורבים מתנחלים, לרבות שבעה פצועים והריגתו של נער פלסטיני בן 15, שריף מ. שטעייה מהכפר סאלים שבשכם, שנהרג מפגיעת אוטובוס, אותו נהג מתנחל ישראלי, בעת שהוביל את עדר הכבשים שלו בכביש העוקף שבקרבת כפרו. חמורו ועשר כבשים נהרגו גם הם.

ברחבי הגדה המערבית, דווח על מתקפות מצד מתנחלים כנגד רכוש פלסטיני. המתקפות כללו אירועי ירי אל עבר כבשים בקרבת מיכלי מים שבבעלות פלסטינים, ויידוי אבנים אל עבר בתים ורכבים פלסטינים. בנוסף לכך, נעקרו יותר מאלף עצי זית בכפר גיית (נפת קלקיליה) ו-200 עצי זית בדיר איסתיה (נפת סלפיט) בידי מתנחלים. כמו כן, מתנחלים גרמו נזקים לחלקה של שתילי עצים באזור הכפר דיר אל-שראף (נפת שכם).

במהלך אפריל 2008, נרשם המספר השני הגדול ביותר של תקריות, בהן היו מעורבים מתנחלים, בנפות שכם וקלקיליה מאז חודש אפריל 2007. מתוך כלל מעשי האלימות שהתרחשו בשתי הנפות, 17 בוצעו בידי מתנחלים כנגד פלסטינים ושניים בוצעו בידי פלסטינים כנגד מתנחלים. באירוע אחד מתנחלים תקפו חיילי צה"ל במהלך פינוי מאחז באזור ההתנחלות קדומים שבנפת קלקיליה. באירוע אחר מתנחלים יידו אבנים אל עבר כלי רכב של האו"ם בנפת שכם⁴.

רובם המכריע של אירועי התקיפה של פלסטינים בידי מתנחלים בנפות שכם ובקלקיליה במהלך אפריל הסתיימו בנפגעים או בנזק לאדמה פלסטינית ולרכוש אחר. לעומת זאת, התקריות שנרשמו במהלך אפריל 2007 כללו בעיקר מניעת גישה מפלסטינים, בייחוד בעת שהמתנחלים צעדו אל האתר שממנו פונתה ההתנחלות חומש, ומניעת גישת פלסטינים אל שטחיהם החקלאיים במהלך עונת המסיק.

אלימות ורכוש פרטי

"האוכלוסייה האזרחית ואזרחים פרטיים ייהנו מהגנה כללית מפני סכנות הנובעות ממבצעים צבאיים... האוכלוסייה האזרחית, ככזו, בדומה לאזרחים פרטיים, לא תהיה מטרתן של התקפות. מעשי אלימות או איום במעשי אלימות, שמטרתם העיקרית הינה להפיץ טרור ופחד בקרב האוכלוסייה האזרחית, אסורים"¹

אפר' 08	מרץ 08	פבר' 08	ינו' 08	דצ' 07	נוב' 07	אוקט' 07	ספט' 07	אוג' 07	יולי 07	יוני 07	מאי 07	סה"כ בשנת 2007 (ממוצע חודשי)	סה"כ בשנת 2006 (ממוצע חודשי)	סה"כ בשנת 2005 (ממוצע חודשי)	
אירועים בהם היו מעורבים מתנחלים¹¹															
51	50	24	285	24	34	47	21	30	37	17	15	291 (24)	235 (20)	לא ידוע	מספר האירועים הכולל
11	12	1	9	3	7	5	9	10	7	6	5	76 (6)	63 (5)	לא ידוע	אירועים בהם נהרגו פלסטינים
2	4	8	1	4	3	2	1	4	0	0	0	25 (2)	28 (2)	לא ידוע	אירועים בהם נהרגו מתנחלים
0	0	0	0	0	0	0	0	0	0	0	2	4 (>1)	11 (>1)	לא ידוע	אירועים בהם נהרגו אזרחים זרים
מספר רקטות הקסאם הפלסטיניות ששוגרו לתוך לעבר ישראל¹²															
149	347	207	267	155	114	56	97	92	96	140	323	1331 (111)	786 1 (149)	194 1 (100)	מרצועת עזה
מספר פגזי הארטילריה ששיגר צה"ל															
0	0	0	0	0	0	0	0	0	0	0	0	0	14 111 (1175)	509 (42)	לתוך רצועת עזה
מספר תקיפות חיל האוויר הישראלי															
35	91	26	33	26	14	11	10	14	13	14	65	173 (14)	573 (48)	לא ידוע	ברצועת עזה
מספר פצצות המרגמה ששוגרו מרצועת עזה¹³															
174	147	98	256	342	118	110	122	135	116	69	45	1071 (97)	לא ידוע	לא ידוע	לעבר ישראל
443	87	145	52	55	34	19	9	17	17	27	0	178 (16)	לא ידוע	לא ידוע	לעבר כוחות צה"ל
מספר המבנים שנהרסו - הגדה המערבית¹⁴															
3	42	34	57	1	7	21	29	17	10	7	8	191 (16)	201	לא ידוע	מבנים שנהרסו
3	20	16	25	0	3	19	5	11	5	2	4	90 (7)	56 (5)	לא ידוע	מתוכם, מבני מגורים (מאוכלסים)
מספר המבנים שנהרסו - רצועת עזה															
11	15	14	1	1	3	0	0	1	1	2	16	24 (2)	246 (21)	לא ידוע	מבנים שנהרסו
9	5	7	1	1	2	0	0	1	1	1	1	7 (>1)	127 (11)	לא ידוע	מתוכם, בתי מגורים

לקבלת פרטים נוספים, יש לפנות אל משרד התיאום לעניינים הומניטריים של האו"ם (OCHA), בטל- 582 9962 (02), (יחזקאל ליין).



גישה וחופש תנועה

"לכל אדם יש את הזכות לחופש התנועה והמגורים בתוך גבולותיה של כל מדינה"¹⁴

אפר' 08	מרץ 08	פב' 08	ינו' 08	דצ' 07	נוב' 07	אוקט' 07	ספט' 07	אוג' 07	יולי 07	יוני 07	מאי 07	מוצע חודשי 2007	מוצע חודשי 2006	מוצע חודשי 2005	
מכשולים פיזיים של צה"ל בגדה המערבית¹⁵															
88	לא ידוע	87	87	87	87	87	88	86	86	85	86	86	74	62	מאוישים
519	לא ידוע	493	482	476	476	474	475	477	455	471	467	467	445	410	לא מאוישים
607	לא ידוע	580	569	563	563	561	563	563	541	556	553	552	518	472	סה"כ
71	88	85	61	50	74	70	104	100	107	105	141	113	136	73	מחסומים פטע - ממוצע שבועי
עוצר שהטיל צה"ל¹⁶															
9	15	11	19	11	17	5	2	3	0	8	5	5	4	9	מספר פעמים - הגדה המערבית
96	360	239	177	93	362	27	77	27	0	79	48	73	40	126	סה"כ שעות עוצר - הגדה המערבית
0	0	0	0	0	0	0	0	0	0	0	0	0	0	0	מספר פעמים - רצועת עזה
0	0	0	0	0	0	0	0	0	0	0	0	0	18	0	סה"כ שעות עוצר - רצועת עזה
אירועי גישה שדווחו ע"י ארגוני סיוע הומניטרי¹⁷															
179	139	63	47	47	41	36	41	46	47	38	34	40	79	לא ידוע	אירועי גישה שדווחו במחסומי הגדה המערבית
לא ידוע	לא ידוע	לא ידוע	לא ידוע	לא ידוע	לא ידוע	לא ידוע	לא ידוע	לא ידוע	לא ידוע	לא ידוע	לא ידוע	לא ידוע	לא ידוע	לא ידוע	זמן יציאה ממוצע מרצועת עזה דרך מעבר ארז, בדקות
אירועי אמבולנס בגדה המערבית וגישה של חולים מרצועת עזה שהופנו לקבלת טיפול רפואי בגדה המערבית ובישראל¹⁸															
לא ידוע	לא ידוע	25	לא ידוע	לא ידוע	28	22	27	37	44	39	36	28	10	לא ידוע	עיכובי גישה אמבולנסים שדווחו במחסומי הגדה המערבית
לא ידוע	לא ידוע	38	לא ידוע	לא ידוע	25	19	20	27	40	32	24	23	9	לא ידוע	מקרי מניעת גישה אמבולנסים שדווחו במחסומי הגדה המערבית
1077	1036	841	776	1041	לא ידוע	1103	715	985	872	413	737	735	459	לא ידוע	בקשות להפניה רפואית מטעם MoH (דרך ארז)
709	683	664	542	669	לא ידוע	850	591	787	777	369	664	599	416	לא ידוע	מספר בפועל של הפניות רפואיות שזכו לאישור מעבר (דרך ארז)
622 (54)	664 לא ידוע	644 (5)	645 (5)	602 (6)	656 (16)	789 (27)	לא ידוע	לא ידוע	לא ידוע	לא ידוע	לא ידוע	לא ידוע	לא ידוע	לא ידוע	מספר בפועל של בעלי הפניות רפואיות שהגיעו אל הצד הפלסטיני במטרה לעבור דרך ארז (מספרם של אלו שנדחו בצד הישראלי)
גישת פלסטינים לירושלים המזרחיים ולישראל מהשטח הפלסטיני הכבוש¹⁹															
11	8	0	5	0	0	6	12	0	0	0	2	3	לא ידוע	לא ידוע	הגדה המערבית (סה"כ ימי סגר)
30	31	29	30	31	30	31	30	31	31	17	1	לא ידוע	17	לא ידוע	רצועת עזה (סה"כ ימי סגר)
תנועת אנשים מ'אר' רצועת עזה - ממוצע יומי²⁰															
0	0	0	0	0	0	0	0	0	0	0	0	לא ידוע	378	1029	עובדים אל ישראל - ארז
לא ידוע	27	13	לא ידוע	לא ידוע	לא ידוע	5	0	לא ידוע	0	262	318	לא ידוע	42	107	סוחרים אל ישראל - ארז
0	0	0	0	0	0	0	0	0	0	200	304	לא ידוע	423	לא ידוע	ראפה - כמות יוצאים יומית
0	0	0	0	0	0	0	0	0	0	125	294	לא ידוע	424	לא ידוע	ראפה - כמות נכנסים יומית

לקבלת פרטים נוספים, יש לפנות אל משרד התיאום לעניינים הומניטריים של האו"ם (OCHA), בטל-582 9962 (02), (יחזקאל ליון).



גישה וחופש תנועה

"כל אדם אשר נמצא באופן חוקי בשטח מדינה מסוימת זכאי בתחומי הטרטוריה של אותה מדינה לחופש תנועה ולחופש לבחור את מקום מגוריו"²¹

אפר' 08	מרץ 08	פבר' 07	ינו' 08	דצ' 07	נוב' 07	אוקט' 07	ספט' 07	אוג' 07	יולי 07	יוני 07	מוצע חודשי 2007	מוצע חודשי 2006	מוצע חודשי 2005	
תפקוד המעברים ברצועת עזה - אחוז ימי פתיחה/ימי פתיחה מתוכננים²¹														
0%	0%	0%	0%	0%	0%	0%	0%	0%	0%	18%	לא ידוע	57%	לא ידוע	מעבר רפיח
0%	0%	0%	לא ידוע	לא ידוע	0%	0%	0%	0%	26%	46%	לא ידוע	71%	לא ידוע	מעבר קרני
70.3%	23%	0%	לא ידוע	לא ידוע	לא ידוע	32%	68%	95%	100%	15%	לא ידוע	60%	לא ידוע	מעבר סופה
לא ידוע	לא ידוע	לא ידוע	לא ידוע	לא ידוע	לא ידוע	96%	100%	96%	100%	92%	לא ידוע	לא ידוע	לא ידוע	צינור אספקת הדלק בנחל עוז
תנועת סחורות דרך מעבר קרני - ממוצע יומי²²														
13	10	20	לא ידוע	לא ידוע	25	24	19	10	13	84	לא ידוע	156	לא ידוע	ייבוא דרך קרני - משאיות סחורה, לרבות אספקה הומניטרית
0	0	0	0	לא ידוע	0	0	0	0	0	12	לא ידוע	17	לא ידוע	ייצוא דרך קרני - משאיות סחורה, לרבות אספקה הומניטרית
ייבוא מוצרים אחרים אל רצועת עזה - סה"כ²³														
0	0	0	0	לא ידוע	0	0	0	0	לא ידוע	לא ידוע	לא ידוע	598 1	527 3	ייבוא דרך סופה - משאיות חצץ (חומרי בניין)
129	לא ידוע	לא ידוע	לא ידוע	לא ידוע	403	472	396	474	523	לא ידוע	לא ידוע	583	לא ידוע	ייבוא דרך נחל עוז - מיכליות דלק
הנתונים הכלכליים ונתוני הגישה של הגדה המערבית נבדקים כעת ע"י OCHA לקבלת פרטים נוספים, יש לפנות אל משרד התיאום לעניינים הומניטריים של האו"ם (OCHA), בטל-582 9962 (02), (יחזקאל ליין).														

להסרת חלק מהתשתיות שהיו במקום, המחסום המשיך לפעול כרגיל. כלומר, הוא מאוּש במשך חלק מהזמן בלבד ומבוצעות בו בדיקות נקודתיות אקראיות של העוברים דרכו.

רצועת עזה

גישת חולים פלסטינים דרך מעבר ארז (המשך הסעיף סקירת נושאים עיקריים) (WHO)
לדברי קצין הקישור הפלסטיני המוצב במעבר ארז, 622 חולים חצו את המעבר בפועל בין התאריכים 7-1 ו-29-30 באפריל. בין התאריכים 18-27 באפריל, הותר מעבר של מקרים דחופים בלבד דרך ארז, עקב חג הפסח. בתאריך 28 באפריל, נדחתה גישתם של 71 חולים בעקבות סגירתו של מעבר ארז במהלך פעילות צה"ל בבית חנון.

סקירה בנושא הסרת '61' סגרים בגדה המערבית

בחודש אפריל, הכריזה ממשלת ישראל כי הוסרו 61 (קודם הוכרז על 50) סגרים או מכשולים פיזיים בגדה המערבית, במטרה לצמצם את הפגיעה במרקם חייהם של הפלסטינים. בעקבות ההכרזה, ערך משרד OCHA מעקב אחר הסרת הסגרים ונוכח כי בפועל הוסרו 44 סגרים בלבד, בעוד ששישה נותרו במקומם ולא ניתן היה לאתר 11 סגרים נוספים ברדיוס של 400 מטרים מסביב למיקום שנמסר מצה"ל (באמצעות מערכת מיקום גלובלית, GPS). מבין 44 הסגרים:

חמישה בלבד היו משמעותיים (כלומר, מאפשרים גישה לשירותים ואדמות, או ממוקמים בין ישובים).

- חשיבותם של תשעה הייתה מועטה⁵,
- שבעה-עשר היו חסרי כל חשיבות⁶,
- שלושה-עשר היו 'מוטלים' בספק⁷, בכל הנוגע להקמתם מלכתחילה⁸.

בסך הכול, להסרתם של 44 מתוך 61 המכשולים המוכרזים לא הייתה כל השפעה, או שנרשמה השפעה מועטה בלבד, על תנועתם וגישתם של הפלסטינים, והיא לא הפחיתה את פיצולה של הגדה המערבית⁹.

המחסום החלקי טייבה (רימונים)⁹, המשמש לשליטה בגישת פלסטינים אל אזור ירחו, לא נכלל ברשימת "61 ההסרות" של צה"ל, אולם דווח לתקשורת כי הוא "הוסר". למעשה, מעבר



תנאים סוציו-אקונומיים

שיעור המועסקים בישראל ובהתנחלויות הגדה המערבית המשיך לעלות, מ-14% ברבעון הרביעי של 2007 ל-16% ברבעון הראשון של 2008.

פתיחת סניף מיקרו-מימון ומיקרו-יזמות של UNRWA בעיר קלקיליה

בתאריך 16 באפריל, פתחה המחלקה למיקרו-מימון ומיקרו-יזמות (MMD) של UNRWA את סניפה העשירי בשטח הפלסטיני הכבוש, בעיר קלקיליה. בגדה המערבית פועלים כבר שישה סניפים, וברצועת עזה פועלים שלושה. הסניף החדש בעיר קלקיליה צפוי לפתוח את שעריו ברבעון השני של 2008, והוא יספק שירותים ליזמי עסקים קטנים ולבעלי הכנסה נמוכה בנפת קלקיליה, במטרה לסייע בשמירה על מקום העבודה, להפחית את שיעורי האבטלה והעוני, לפתח נכסים של משקי בית, להעצים נשים ולהעניק הזדמנויות כלכליות לאנשים צעירים. החזון של מחלקת MMD של UNRWA עבור תקופת (סמסטר) הפעילות הראשונה של הסניף הנו להעניק 100-125 הלוואות מדי חודש ובשלב מאוחר יותר, להגדיל את כמות ההלוואות ל-150-175. במשך הזמן, בעזרת היקף הלוואות צפוי המונה בסביבות 1,500-1,250 הלוואות פעילות, בערך של כמיליון דולר, יוכל הסניף החדש לסייע באופן עקיף ל-4,000 פלסטינים המתגוררים בכנה.

במהלך 2007, העניקה MMD 10,065 הלוואות בגדה המערבית ובעזה, בערך כולל של 13.3 מיליון דולר, המהווים 69% מסך כל ההלוואות שהוענקו למוסדות הנתמכים באמצעות מיקרו-מימון (MFI) בשטח הפלסטיני הכבוש. זהו נתון מרשים בהינתן המספר הגדל והולך של פלסטינים שגישתם אל שוק האשראי נחסמה עקב היותם חסרי מקור הכנסה או משכורת קבועים.

מקבלי משכורות ועובדים המשתכרים שכר נמוך, אשר גישתם לקבלת אשראי מהמגזר הבנקאי הנה מוגבלת ביותר, יוכלו לפנות לקבלת הלוואה לצרכן של UNRWA, המתוכננת להוות אפשרות פיננסית חסכונית ובת-קיימא, המיועדת לתמיכה בנכסים של משקי בית, לשיפור השכלת המשפחה ובריאותה ולהעניק את היכולת להתמודד עם משברים קצרי-טווח.

אבטלה, עוני ושינויים חברתיים-תרבותיים, כפי שדווחו ע"י UNRWA לפי סקר כוח העבודה שנערך ברבעון הראשון של שנת 2008 מטעם הלשכה הפלסטינית המרכזית לסטטיסטיקה (PCBS):

שיעור ההשתתפות בכוח העבודה פחת ב-1.9%. שיעור השתתפות של נשים בכוח העבודה המשיך במגמת ירידה, וירד ב-5.2% נוספים.

לא נרשם שינוי משמעותי (עלייה של 0.1%) בשיעור האבטלה (הגדרה גמישה). שיעורי הגדה המערבית פחתו במידה מועטה (ירידה של 0.2%), בעוד ששיעורי האבטלה ברצועת עזה עלו ב-0.2%.

לפי התקנים שקבע ארגון העבודה הבינלאומי (ILO), גדל שיעור האבטלה ב-0.4%, בעיקר עקב עלייה בשיעור האבטלה ברצועת עזה (מ-29% ברבעון הרביעי של 2007 ל-29.8% ברבעון הראשון של 2008).

שיעור האבטלה באזורים העירוניים גדל ב-0.5%, ללא הבדלים משמעותיים בין הגדה המערבית ורצועת עזה. במחנות הפליטים נרשמו מגמות שונות, עם עלייה בשיעור של 2.3% בעזה לעומת ירידה בשיעור של 7.8% בגדה המערבית. שיעור האבטלה עלה באזורים הכפריים, ודווחו שיעורים גבוהים יותר בעזה (עלייה של 1.6%) בהשוואה לגדה המערבית (0.4%).

שיעורי האבטלה הגבוהים ביותר נרשמו בנפות חן יונס (38.8%) ודיר אל בלח (33.1%), שבעזה ובנפות חברון (28%), ג'נין (25.7%) וטובאס (23.6%) שבגדה המערבית.

על אף ירידה קלה בשיעורי האבטלה הכללית, הרי ששיעור האבטלה בקרב הצעירים נותר הגבוה ביותר. 37.3% מהפלסטינים בגילאי 15-19 הנם מובטלים (39.9% בעזה ו-36.3% בגדה המערבית, עם ירידה ניכרת בקרב הקבוצה הראשונה, בהשוואה לרבעון הרביעי של 2007), וכך גם 36.8% מהפלסטינים בגילאי 20-24 (47.1% בעזה ו-30.8% בגדה המערבית).

שיעורי האבטלה בקרב נשים הוערכו בכ-21.7%, נתון זה נותר ללא שינוי בהשוואה לרבעון השלישי של 2007. שיעורי האבטלה הגבוהים ביותר נרשמו בקרב נשים שהשלימו 13 שנות לימוד (33.8%), בעוד ששיעור האבטלה בקרב גברים בעלי השכלה מקבילה היה נמוך באורח משמעותי (15.7%).

אחוז מקבלי המשכורות בגדה המערבית עלה מ-59.7% ברבעון הרביעי של 2007 ל-64.2%, ונרשמה ירידה בשיעור של 4% בעזה (מ-62.5% ברבעון הרביעי של 2007 ל-58.5%). הנתונים מצביעים על ירידה אפשרית בשיעור של 3.1% במספר בני המשפחה המועסקים ללא תשלום בגדה המערבית, לעומת עלייה בשיעור של 4.6% ברצועת עזה.



תנאים סוציו-אקונומיים

"לכל אדם יש את הזכות לבחור את תעסוקתו באופן חופשי, ואת הזכות לתנאי עבודה צודקים והוגנים, ואת הזכות להגנה מפני אבטלה".

רבעון ראשון 2008	רבעון רביעי 2007	רבעון שלישי 2007	רבעון שני 2007	רבעון ראשון 2007	רבעון שלישי 2006	רבעון שני 2006	רבעון ראשון 2005	רבעון ראשון 2004	רבעון ראשון 2003	רבעון ראשון 2002	רבעון ראשון 2001	רבעון ראשון 2000	רבעון ראשון 1999	
שיעור אבטלה - הגדרה גמישה - באחוזים - PCBS ²⁴														
27.70%	25.90%	25.20%	22.6%	24.3%	25.3%	24.2%	28.8%	31.0%	40.3%	35.0%	32.5%	16.9%	22.9%	הגדה המערבית
35.50%	35.30%	37.60%	32.3%	35.4%	41.8%	38.7%	38.0%	35.1%	37.3%	46.4%	48.8%	21.8%	27.9%	רצועת עזה
28.90%	28.80%	29.10%	25.7%	27.9%	30.3%	28.6%	31.7%	32.3%	39.3%	38.7%	37.7%	20.2%	24.7%	שטח פלסטיני כבוש
משקי בית עניים - על בסיס צריכה - באחוזים - PCBS ²⁵														
לא ידוע	לא ידוע	לא ידוע	לא ידוע	לא ידוע	לא ידוע	36.9%	38.8%	27.7%	לא ידוע	לא ידוע	לא ידוע	לא ידוע	לא ידוע	עוני
לא ידוע	לא ידוע	לא ידוע	לא ידוע	לא ידוע	לא ידוע	25.9%	23.8%	16.8%	לא ידוע	לא ידוע	לא ידוע	לא ידוע	לא ידוע	עוני עמוק
מספר הפלסטינים המועסקים בישראל ובהתנחלויות - PCBS ²⁶														
לא ידוע	לא ידוע	66800	63700	68100	69478	57683	65255	49750	43281	57000	105501	105501	107067	הגדה המערבית
לא ידוע	לא ידוע	0	0	0	0	0	0	5849	6295	2000	2580	25380	25758	רצועת עזה
לא ידוע	לא ידוע	66800	63700	68100	69478	57683	65255	55999	49576	59000	107630	130881	132825	שטח פלסטיני כבוש
שיעור תלות כלכלית - PCBS ²⁷														
לא ידוע	לא ידוע	4.9	4.7	5.0	5	5	5.6	5.7	6.6	6	5.7	לא ידוע	לא ידוע	הגדה המערבית
לא ידוע	לא ידוע	7.4	6.9	7.3	9	8	8.2	7.5	7.5	8.8	9.1	לא ידוע	לא ידוע	רצועת עזה
לא ידוע	לא ידוע	5.6	5.3	5.7	6	6	6.3	6.3	6.9	6.8	6.6	לא ידוע	לא ידוע	שטח פלסטיני כבוש
שינויים בממד המחירים לצרכן - PCBS ²⁸														
70.7%	64.01%	59.3%	55.7%	57.0%	55.3%	54.7%	49.2%	44.2%	39.7%	32.0%	26.0%	24.8%	19.9%	הגדה המערבית
60.0%	53.0%	46.1%	41.9%	42.0%	41.5%	40.0%	33.8%	32.0%	26.4%	23.2%	22.8%	24.7%	21.9%	רצועת עזה
68.3%	62.2%	56.9%	53.1%	53.5	53.1%	52.1%	46.1%	41.4%	36.2%	28.4%	24.2%	20.7%	20.7%	שטח פלסטיני כבוש
שינויים ברמת המשכורת היומית בשקלים - PCBS ²⁹														
76.9	70.0	70.0	69.2	70.0	69.2	69.2	60	62.8	60	57.7	60	61.5	57.7	הגדה המערבית
57.7	60.7	57.7	57.7	66.9	65.4	67.3	55.8	50	50	50	50	60	48.2	רצועת עזה
70.0	69.2	67.3	65.4	69.2	69.2	69.2	57.7	57.7	55.6	53.85	55	54.8	51.35	שטח פלסטיני כבוש

לקבלת פרטים נוספים, יש לפנות אל סוכנות הסעד והתעסוקה לפליטים פלסטינים של האו"ם (UNRWA), בטל- 589 0500 (02), (ולנטינה דבנרדי).

נתוני עוני שנתיים, על בסיס צריכה, של הלשכה הפלסטינית המרכזית לסטטיסטיקה (PCBS)

השטח הפלסטיני הכבוש	רצועת עזה	הגדה המערבית	
20.3%	33%	14.5%	1998
23.6%	41.9%	16.2%	2001
25.6%	37.2%	19.8%	2004
29.5%	43.7%	22.3%	2005
30.8%	50.7%	24%	2006

עוני ניתן להגדרה בשני אופנים: עוני מבוסס-צריכה ועוני מבוסס-הכנסה. לקבלת הבהרות לגבי ההגדרות, ראה הערה מס' 25.

עוני עמוק בשטח הפלסטיני הכבוש, על בסיס צריכה (PCBS)

השטח הפלסטיני הכבוש	רצועת עזה	הגדה המערבית	
12.5%	21.6%	8.4%	1998
19.5%	35.4%	12.0%	2001
16.4%	26.0%	11.6%	2004
18.0%	27.9%	13.1%	2005
18.5%	34.8%	13.0%	2006

מקור: PCBS, עוני בפלסטין (אוגוסט 2007)

סקר כוח העבודה שנערך ברבעון הרביעי של שנת 2007 מטעם הלשכה הפלסטינית המרכזית לסטטיסטיקה (PCBS)

התלות בתעסוקה מטעם הרשות הפלסטינית גדלה: 160,000 מועסקים ע"י הרשות הפלסטינית בשטח הפלסטיני הכבוש

נתון זה מייצג:

- 22.9% מהמועסקים בשטח הפלסטיני הכבוש
- 16.3% מהמועסקים בגדה המערבית
- 38.7% מהמועסקים ברצועת עזה

בריאות

"הבריאות היא מצב של רווחה גופנית, נפשית וחברתית שלמה, ולא רק העדר מחלות וחולשות"

מוכנות לשעת חירום (UNICEF)

לאור המצב החמור השורר כעת ברצועת עזה ובמסגרת ההכנות לשעת חירום, עלה בידי קרן UNICEF להציב במסגרת היערכות מוקדמת 31 ערכות טיפול רפואי לשעת חירום (כל ערכה משמשת לטיפול ב-50 לידות), 50 יחידות טיפול בלידה (כל ערכה משמשת לטיפול ב-50 בני אדם) ו-400 ערכות עזרה ראשונה (כל ערכה משמשת לטיפול ב-5 בני אדם).

השפעת המחסור בדלק על בתי החולים של משרד הבריאות הפלסטיני (MoH) ברצועת עזה (המשך הסעיף סקירת נושאים עיקריים)

- אספקת הדלק אפשרה מילוי של כרבע בלבד (27.5%) מהקיבולת הכוללת של מיכלי הדלק המשמשים להפעלת מחוללי החירום;
- 162 חולים המטופלים כיום ביחידת הטיפול הנמרץ, ביחידת הלב וביחידת לטיפול נמרץ בתינוקות, ו-412 חולים הסובלים מכשל כלייתי ומקבלים טיפול דיאליזה מצויים בסיכון גבוה במקרה של הפסקת חשמל;
- כבתי המרקחת המרכזיים אזל הדלק הדרוש להפעלת מחוללי החירום למשך יום אחד;
- חלה ירידה משמעותית (כשליש - 29%) במספר המבקרים במחלקות החוץ של רוב בתי החולים של MoH;
- 676 מתוך 4,743 אנשי הצוות הרפואי של בתי החולים של MoH התייצבו לעבודה באיחור במהלך השבועיים האחרונים של חודש אפריל, ו-223 מעובדי מערכת הבריאות נאלצו לצאת לחופשתם השנתית כתוצאה מהמחסור בדלק המיועד לתחבורה ציבורית ולכלי הרכב של MoH.

תוצאות ההערכה התזונתית המהירה שנערכה ברצועת עזה (UNICEF)

התוצאות הראשוניות של "ההערכה התזונתית המהירה" שערכה קרן UNICEF ברמת משק הבית בסוף מרץ/תחילת אפריל, באמצעות מדגם של 754 ילדים מתחת לגיל 5 בנפות צפון עזה וכן יונס, העלו את הנתונים הבאים: 10.3% מהילדים שהשתתפו בהערכה סובלים מעיכוב גדילה בינוני או חמור (עיכוב בינוני: 6.2%, עיכוב חמור: 4.1%). נתונים אלו מייצגים עלייה בהשוואה לשנים קודמות; כ-8% ב-2002 ו-7% ב-1996. בנוסף, 17.3% ו-16.6% קיבלו, בהתאמה, את הויטמינים A ו-D כהשלמת תזונה וברזל באופן קבוע (שני הנתונים מצביעים על שיעורים נמוכים המעידים על מלאי לא מספק של תרופות ועל היעדר מודעות בקרב הציבור); ו-14% מהילדים שהשתתפו בסקר ניזונו באמצעות הנקה בלבד במהלך שישה החודשים הראשונים לחייהם (פרק זמן קצר מהמומלץ).

זמינותן של תרופות ברצועת עזה (המשך הסעיף סקירת נושאים עיקריים)

במהלך אפריל, לא נרשם שינוי משמעותי בזמינות של ציוד רפואי, בהשוואה לחודש מרץ. מספר פריטי הציוד הרפואי המצויים במלאי חסר בחודש אפריל הגיע ל-140 פריטים, מתוך 596 הפריטים הנכללים ברשימת הציוד הרפואי החיוני, לעומת 142 פריטים בחודש מרץ. מלאי חיסוני הפוליו (סולק Solk) אזל במרפאות הרפואה הראשונית של UNRWA ו-MoH למשך חודש אחד.

"בריאות נפשית הנו מצב מנטאלי וחברתי המאפשר לפרט לממש את היכולות האישיות ולהתמודד בהצלחה עם המתחים הנורמליים בחיי היום יום, לעבוד באופן פורה ולתרום לקהילה"³⁰

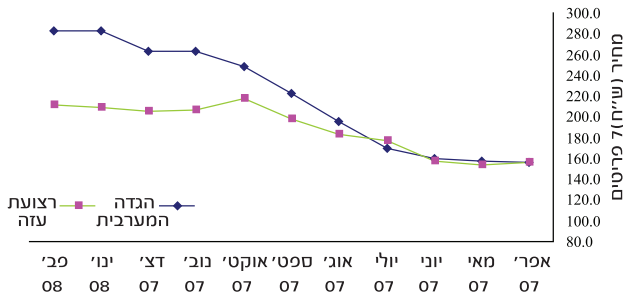
אפר' 08	מרץ 08	פב' 08	ינו' 08	דצ' 07	נוב' 07	אוקט' 07	ספט' 07	אוג' 07	יולי 07	יוני 07	מאי 07	
מספר פגישות הייעוץ למתן רפואה ראשונית, לפי ספק השירות ³⁰												
לא ידוע	לא ידוע	לא ידוע	לא ידוע	128532	151637	147942	157267	144.668	137.597	151.293	53833	MoH - הגדה המערבית
162878	לא ידוע	לא ידוע	לא ידוע	לא ידוע	לא ידוע	לא ידוע	158.625	162,627	153433	158420	175466	UNRWA - הגדה המערבית
לא ידוע	לא ידוע	לא ידוע	לא ידוע	לא ידוע	לא ידוע	לא ידוע	לא ידוע	לא ידוע	לא ידוע	לא ידוע	לא ידוע	ארגונים לא-ממשלתיים - הגדה המערבית
לא ידוע	לא ידוע	185944	לא ידוע	לא ידוע	183092	188620	186780	204728	225021	216294	228046	MoH - רצועת עזה
358582	לא ידוע	335733	לא ידוע	350073	346932	344883	352782	370,756	386560	324193	350374	UNRWA - רצועת עזה
לא ידוע	לא ידוע	לא ידוע	לא ידוע	לא ידוע	לא ידוע	לא ידוע	לא ידוע	לא ידוע	לא ידוע	לא ידוע	לא ידוע	ארגונים לא-ממשלתיים - רצועת עזה
שיעור אספקת שירותי בריאות, לפי ספק השירות ³¹												
לא ידוע	לא ידוע	לא ידוע	לא ידוע	לא ידוע	17.70%	45.30%	39.40%	47.60%	48.70%	39.0%	18.20%	MoH - הגדה המערבית
לא ידוע	לא ידוע	לא ידוע	לא ידוע	לא ידוע	לא ידוע	לא ידוע	לא ידוע	לא ידוע	לא ידוע	86.20%	86.90%	MoH - רצועת עזה
לא ידוע	לא ידוע	לא ידוע	לא ידוע	לא ידוע	32.40%	16.8%	29.40%	27.70%	34.0%	41.9%	53.6%	ארגונים לא-ממשלתיים - הגדה המערבית
לא ידוע	לא ידוע	לא ידוע	לא ידוע	לא ידוע	לא ידוע	לא ידוע	לא ידוע	לא ידוע	לא ידוע	6.0%	7.10%	ארגונים לא-ממשלתיים - רצועת עזה
לא ידוע	לא ידוע	לא ידוע	לא ידוע	לא ידוע	49.90%	27.40%	22.30%	20.10%	15.20%	14.70%	23.0%	בתי חולים פרטיים ומרפאות פרטיות - הגדה המערבית
לא ידוע	לא ידוע	לא ידוע	לא ידוע	לא ידוע	לא ידוע	לא ידוע	לא ידוע	לא ידוע	לא ידוע	7.70%	5.80%	בתי חולים פרטיים ומרפאות פרטיות - רצועת עזה
לא ידוע	לא ידוע	לא ידוע	לא ידוע	לא ידוע	לא ידוע	לא ידוע	לא ידוע	לא ידוע	לא ידוע	3.33%	5.23%	בבית - הגדה המערבית
לא ידוע	לא ידוע	לא ידוע	לא ידוע	לא ידוע	לא ידוע	לא ידוע	לא ידוע	לא ידוע	לא ידוע	0.10%	0.20%	בבית - רצועת עזה
לא ידוע	לא ידוע	לא ידוע	לא ידוע	לא ידוע	0.0%	0.0%	0.0%	0.0%	0.0%	0.0%	0.0%	UNRWA - רצועת עזה
כריטיים שאזלו ממלאי בתי המרקחת (416 תרופות ו-596 כריטי ציוד חד-פעמי) ³²												
לא ידוע	לא ידוע	לא ידוע	לא ידוע	לא ידוע	לא ידוע	לא ידוע	18.8%	לא ידוע	לא ידוע	44.7%	25.7%	תרופות - הגדה המערבית
לא ידוע	לא ידוע	לא ידוע	לא ידוע	לא ידוע	לא ידוע	לא ידוע	לא ידוע	לא ידוע	לא ידוע	לא ידוע	לא ידוע	ציוד מתכלה - הגדה המערבית
5.5%	לא ידוע	לא ידוע	לא ידוע	לא ידוע	לא ידוע	לא ידוע	21.9%	14.7%	15.63%	15.60%	19.5%	תרופות - רצועת עזה
23.50%	לא ידוע	לא ידוע	לא ידוע	לא ידוע	לא ידוע	לא ידוע	34.06%	26.30%	31.50%	30.03%	26.68%	ציוד מתכלה - רצועת עזה (אזל מהמלאי)
לא ידוע	לא ידוע	לא ידוע	לא ידוע	לא ידוע	לא ידוע	לא ידוע	61.24%	51.70%	50.67%	49.33%	51.17%	ציוד מתכלה - רצועת עזה (מלאי לכחות משלוחה חודשים)
תת-תזונה בקרב ילדים בגילאי 9-12 חודשים ³³												
לא ידוע	לא ידוע	לא ידוע	לא ידוע	לא ידוע	לא ידוע	לא ידוע	3.33%	3.29%	3.37%	4.0%	2.84%	תת-משקל - הגדה המערבית
לא ידוע	לא ידוע	לא ידוע	לא ידוע	לא ידוע	לא ידוע	לא ידוע	51.96%	47.20%	50.08%	50.0%	45.0%	אנמיה - הגדה המערבית
לא ידוע	לא ידוע	לא ידוע	לא ידוע	לא ידוע	לא ידוע	לא ידוע	לא ידוע	4.60%	4.10%	4%	3.85%	תת-משקל - רצועת עזה
לא ידוע	לא ידוע	לא ידוע	לא ידוע	לא ידוע	לא ידוע	לא ידוע	63.20%	67.15%	70.39%	69.2%	72.30%	אנמיה - רצועת עזה
מספר פגישות הייעוץ לטיפול בשלשולים בקרב ילדי פליטים בגילאי 0-3 שנים במרפאות UNRWA ³⁴												
883	לא ידוע	לא ידוע	לא ידוע	לא ידוע	לא ידוע	לא ידוע	1007	1312	1032	921	1068	הגדה המערבית
לא ידוע	לא ידוע	1166	לא ידוע	1123	1374	1232	1325	1,596	1693	1574	1765	רצועת עזה
מספר המקרים החדשים שפנו לקבלת שירותי בריאות נפש קהילתיים ובבתי חולים ³⁵												
לא ידוע	לא ידוע	לא ידוע	לא ידוע	לא ידוע	לא ידוע	לא ידוע	161	155	171	173	151	UNRWA - הגדה המערבית
לא ידוע	לא ידוע	לא ידוע	לא ידוע	לא ידוע	לא ידוע	לא ידוע	לא ידוע	לא ידוע	לא ידוע	3	20	UNRWA - רצועת עזה
לא ידוע	לא ידוע	לא ידוע	לא ידוע	לא ידוע	לא ידוע	לא ידוע	לא ידוע	לא ידוע	לא ידוע	לא ידוע	לא ידוע	MoH - הגדה המערבית
לא ידוע	לא ידוע	לא ידוע	לא ידוע	לא ידוע	לא ידוע	לא ידוע	129	106	129	156	147	MoH - רצועת עזה
לא ידוע	לא ידוע	לא ידוע	לא ידוע	לא ידוע	לא ידוע	לא ידוע	לא ידוע	לא ידוע	לא ידוע	לא ידוע	לא ידוע	ארגונים לא-ממשלתיים - הגדה המערבית
לא ידוע	לא ידוע	לא ידוע	לא ידוע	לא ידוע	לא ידוע	לא ידוע	30	40	35	50	35	ארגונים לא-ממשלתיים - רצועת עזה

לקבלת פרטים נוספים, יש לכנות אל ארגון הבריאות העולמי (WHO), בטל- 582 3537 (02), (ד"ר ראג'ש שרידהראן).

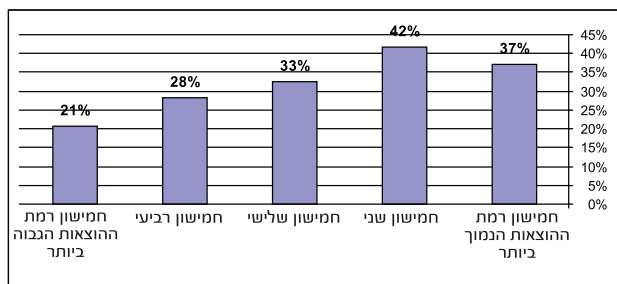
ביטחון תזונתי וחקלאות

"ביטחון תזונתי מתקיים כאשר לכל בני האדם, בכל זמן, יש גישה למזון בטוח, בכמות מספקת ובעל ערך תזונתי הולם, באופן שמספק את צורכי התזונה ומאפשר לחיות חיים פעילים ובריאים"¹

שינויים במחירי סל מוצרי מזון הכולל 7 פריטים (אפריל 2007 – פברואר 2008), לפי אזור – WFP



כלל קבוצות האוכלוסייה חלה ירידה ברמת ההוצאות, עם זאת, בקבוצות בעלות רמת ההוצאות הנמוכה ביותר חלו ירידות משמעותיות יותר (ראו טבלה להלן).



מתוך כלל ההוצאות של משק הבית, הגיע חלקם של מוצרי המזון ל-60%; 56% בגדה המערבית ו-66% ברצועת עזה. שיעור זה היה גבוה בייחוד בקרב החמישון בעל רמת ההוצאות הנמוכה ביותר – 73%.

רכישת מוצרי מזון באשראי והפסקת תשלום חשבונות ממשיכים לשמש כמנגנוני ההתמודדות הנפוצים ביותר בקרב משקי הבית הפלסטינים. תוצאות הסקר מעלות כי 49.1% ו-31.8% ממשקי הבית, בהתאמה, עשו שימוש במנגנונים אלו במהלך החודש הקודם, במטרה להתמודד עם מצבם הכלכלי.

יחד עם זאת, קמעונאים מסוימים קבעו תקרות עבור המכירות באשראי שהם מאפשרים ללקוחות, חדלו להעניק אשראי ללקוחות שאינם משלמים חלק גדול מחובם בסוף החודש ולאו אפשרו רכישה באשראי של מוצרים חיוניים בלבד.

זמינות מוצרי הבסיס ומחיריהם, וגורמים אחרים המשפיעים על רמת הביטחון התזונתי הגדה המערבית

סקר השוק בגדה המערבית מעלה כי כל מוצרי המזון הבסיסיים זמינים בשוק, למרות שחלה עלייה חדה במחיר האורז, בשיעור של 18%, בהשוואה לחודש מרץ 2008. מחיריהם של יתר מוצרי המזון הבסיסיים נותרו ללא שינוי. ראוי לציין כי במהלך הרבעון הראשון של שנת 2008, עלה מדד מחירי המזון בשטח הפלסטיני הכבוש בשיעור של 4.8%.

סיוע למקרים סוציאליים קשים (מקרי סעד)

כ-40,000 ממוטבי התוכנית לסיוע למקרים סוציאליים קשים בגדה המערבית וברצועת עזה לא קיבלו את הסיוע החודשי בכסף מזומן מהמשרד הפלסטיני לעניינים חברתיים (MoSA) במהלך חודש זה.

נקודות מרכזיות מתוך הממצאים הראשוניים של סקר המזון המהיר המשותף שנערך מטעם WFP, FAO ו-UNRWA בגדה המערבית וברצועת עזה בחודש אפריל 2008

הסקר, שנערך בקרב משקי בית של פליטים ושל תושבים שאינם פליטים בגדה המערבית וברצועת עזה, וכלל 2,133 ראיונות כמותיים, 300 ראיונות איכותניים מובנים-למחצה וארבע קבוצות מיקוד, העלה את הממצאים הבאים:

- 7.3% ממשקי הבית דיווחו כי אחד מבני המשפחה איבד את מקום עבודתו במהלך ינואר-מרץ 2008, 58.2% דיווחו כי בן המשפחה שאיבד את מקום עבודתו היה המפרנס הראשי של משק הבית. לאור יציבותו של המגזר הציבורי בתקופה זו, אובדן מקורות הפרנסה התרחש בעיקר במגזר הפרטי ובמגזר העצמאי.
- ההכנסה החודשית הממוצעת למשק בית פחתה בשיעור של 9% במהלך ינואר-מרץ 2008. בחמישון התחתון (2 העשירונים התחתונים, 20% העניים ביותר באוכלוסייה), חלה ירידה בשיעור של 24% בהכנסות.
- 44.8% ממשקי הבית שהשתתפו בסקר קיבלו סוג כלשהו של סיוע, כספי ולאחר, במהלך שלושה החודשים הראשונים של שנת 2008. שיעור משקי הבית המקבלים סיוע הנו גבוה באופן משמעותי בעזה (75.8%) בהשוואה לגדה המערבית (22.9%). עם זאת, 29% מתוך החמישון העני ביותר של משקי הבית לא קיבלו כל סיוע.
- מבין משקי הבית שקיבלו סיוע, 87.8% קיבלו סיוע במצרכי מזון, 59% קיבלו סיוע בטיפול רפואי ו-49.4% קיבלו סיוע בכסף מזומן.
- כמעט כל משקי הבית שהשתתפו בסקר (96.8%) דיווחו שהם הושפעו מעליית מחירי המזון שחלה לאחרונה.
- יתרה מזאת, כ-20% ממשקי הבית דיווחו כי הושפעו משינויים לרעה, כגון הפחתת שכר, אובדן סיוע, הידרדרות מצב העסק או סגירתו והידוק הסגרים.



ממוצע חודשי 2006	ממוצע חודשי 2007	מאי 07	יוני 07	יולי 07	אוג' 07	ספט' 07	אוקט' 07	נוב' 07	דצ' 07	ינו' 08	פב' 08	מרץ 08	אפר' 08	
הפקעה, יישור ותפיסה מחדש של שטחים חקלאיים, בדונם - הגדה המערבית³⁶														
131	221	260	60	155	30	50	500	20	60	0	0	0	30	הופקעו
126	216	60	130	720	25	75	33	2	6	26945	100	30	50	ישרו
265	497	650	170	370	125	182	470	32	77	לא ידוע	60	21	196	אנשים שחייהם הושפעו
83	50	50	55	10	90	42	156	150	70	71	110	98	230	נתפסו מחדש
הפקעה, יישור ותפיסה מחדש של שטחים חקלאיים, בדונם - רצועת עזה														
0	0	0	0	0	0	0	0	0	0	0	0	0	0	הופקעו
1623	0	2000	1330	9100	1600	1400	2750	0	1300	6000	100	850	1723	ישרו
657	0	490	300	400	1400	2520	1020	0	1750	לא ידוע	150	670	3192	אנשים שחייהם הושפעו
35	126	0	0	0	0	0	0	0	170	200	40	611	190	נתפסו מחדש
השמדה ושיקום של שטחי חממות, בדונם - הגדה המערבית³⁷														
30	0	60	26	100	0	0	20	7	2	4797	7	25	4	הושמדו
111	0	420	90	140	0	0	117	35	14	לא ידוע	30	84	28	אנשים שחייהם הושפעו
76	0	50	57	10	134	176	148	285	30	60	39	226	12	שוקמו
השמדה ושיקום של שטחי חממות, בדונם - רצועת עזה														
3	0	0	15	0	12	4	0	0	0	4561	0	0	23	הושמדו
13	0	0	80	0	42	14	0	0	0	לא ידוע	0	0	28	אנשים שחייהם הושפעו
6	0	0	0	10	0	0	0	50	0	0	0	0	0	שוקמו
מספר העצים שהושמדו³⁸														
318	600	200	300	80	375	30	1500	140	0	2059	500	3150	700	עצים שהושמדו בגדה המערבית
62	140	50	94	20	90	21	130	28	0	לא ידוע	180	49	714	אנשים שחייהם הושפעו
2883	0	0	0	0	3600	5000	16000	0	10000	לא ידוע	400	לא ידוע	11940	עצים שהושמדו ברצועת עזה
292	0	0	0	0	1100	420	230	0	1750	לא ידוע	150	לא ידוע	2303	מספר הנפגעים
תוצרת חקלאית למסחר שיצאה/נכנסה לרצועת עזה - טונות מטריות³⁹														
13983	738 15	17101	11270	16401	9526	2911	580	4753	13902	לא ידוע	לא ידוע	14049	4526	ייבוא
2691	096 5	1495	422	0	125	0	0	37	238	לא ידוע	לא ידוע	0	0	ייצוא

לקבלת פרטים נוספים, יש לפנות אל ארגון המזון והחקלאות (FAO), בטל- 532 1950 (02), (ראנה חנון או עצאם סלאח).

אפר' 08	מרץ 08	פבר' 08	ינו' 08	דצ' 07	נוב' 07	אוקט' 07	ספט' 07	אוג' 07	יולי 07	יוני 07	ממוצע חודשי 2007	ממוצע חודשי 2006	אמת מידה	
40 מחיר קמעוני של מוצרי מזון בסיסיים - הגדה המערבית, ב-נה														
184.5	184.5	205	205	190	190	180	157	133	108.1	100	128.7	91.0	-	קמח 50 ק"ג
22.5	22.5	23.8	23.8	25	25	22	20.6	17.75	17.75	15.8	19	18.6	-	שמן זית 1 ק"ג
6	5.1	4.9	4.9	4.6	4.6	4.5	4.3	5	4.28	4	4.3	3.6	-	אורז 1 ק"ג
9.4	9.4	8.7	8.7	7.4	7.4	7.5	7.2	6.163	6.163	5.8	6.4	5.5	-	שמן צמחי 1 ק"ג
5.6	5.6	5.6	5.6	5.4	5.4	5	5	4.5	4.5	4.6	4.9	4.8	-	גרנרי חמוס 1 ק"ג
3	3	3.1	3.1	3.2	3.2	3.3	3.3	3.51	3.51	3.1	3.3	3.7	-	סוכר לבן 1 ק"ג
32.6	32.6	32.1	32.1	28	28	25.7	25.7	26	26	26	25.5	23.2	-	אבקת חלב 1 ק"ג
263.6	262.7	283.1	283.1	263.6	263.6	248	223	195.923	170.3	159.3	192.1	150.5	-	סל של 7 פריטים
41 מחיר מוצרי מזון בסיסיים - רצועת עזה, ב-נה														
130.5	130.75	135	135.0	130	130	134.6	118.4	104.6	98	111	104	82.9	-	קמח 50 ק"ג
27	27	27	27.0	27	27	26.6	23.05	22.65	22.85	22.85	24.09	23.1	-	שמן זית 1 ק"ג
3.875	3.5	3	3.3	3.50	3.50	4	4	4	4	3.7	3.57	3.3	-	אורז 1 ק"ג
7.5	6.5	6.75	6.8	7	7	7	6.62	6	6	6	6.28	5.5	-	שמן צמחי 1 ק"ג
2	5	5.7	5.7	5.90	5.80	5.8	5	5	5	4.9	5.36	5.3	-	גרנרי חמוס 1 ק"ג
2.5	2.53	2.6	2.6	2.66	2.66	2.66	2.66	2.66	3.07	3.36	3.09	4.2	-	סוכר לבן 1 ק"ג
31.5	29	31.7	29.0	28.8	31.10	37.38	38.81	38.81	38.81	41.17	35.14	33.4	-	אבקת חלב 1 ק"ג
207.88	204.28	211.8	209.4	205	207	218	198.54	183.72	177.7	157.7	178.6	157.1	-	סל של 7 פריטים
זמינותם של מוצרי בסיס - רצועת עזה (בהשוואה לאמת המידה - הכמויות הנדרשות לשבוע)														
לא ידוע	לא ידוע	לא ידוע	לא ידוע	לא ידוע	לא ידוע	לא ידוע	לא ידוע	לא ידוע	לא ידוע	לא ידוע	לא ידוע	לא ידוע	450 טון ליום לאוכלוסיה	חיטה - טון
לא ידוע	לא ידוע	לא ידוע	לא ידוע	לא ידוע	לא ידוע	לא ידוע	לא ידוע	לא ידוע	לא ידוע	לא ידוע	לא ידוע	לא ידוע	-	חיטה - ימים
לא ידוע	לא ידוע	לא ידוע	לא ידוע	לא ידוע	לא ידוע	לא ידוע	לא ידוע	לא ידוע	לא ידוע	לא ידוע	לא ידוע	לא ידוע	111 טון ליום לאוכלוסיה	סוכר - טון
לא ידוע	לא ידוע	לא ידוע	לא ידוע	לא ידוע	לא ידוע	לא ידוע	לא ידוע	לא ידוע	לא ידוע	לא ידוע	לא ידוע	לא ידוע	-	סוכר - ימים
לא ידוע	לא ידוע	לא ידוע	לא ידוע	לא ידוע	לא ידוע	לא ידוע	לא ידוע	לא ידוע	לא ידוע	לא ידוע	לא ידוע	לא ידוע	72 טון ליום לאוכלוסיה	אורז - טון
לא ידוע	לא ידוע	לא ידוע	לא ידוע	לא ידוע	לא ידוע	לא ידוע	לא ידוע	לא ידוע	לא ידוע	לא ידוע	לא ידוע	לא ידוע	-	אורז - ימים
לא ידוע	לא ידוע	לא ידוע	לא ידוע	לא ידוע	לא ידוע	לא ידוע	לא ידוע	לא ידוע	לא ידוע	לא ידוע	לא ידוע	לא ידוע	44 טון ליום לאוכלוסיה	שמן צמחי - טון
לא ידוע	לא ידוע	לא ידוע	לא ידוע	לא ידוע	לא ידוע	לא ידוע	לא ידוע	לא ידוע	לא ידוע	לא ידוע	לא ידוע	לא ידוע	-	שמן צמחי - ימים
43 כמויות המזון המיובאות אל רצועת עזה - טונות מטריות														
4478	12644	13341	8784	11473	18381	10529	5238	6194	5250	3673	7338	-	450 טון ליום לאוכלוסיה	חיטה-T
2361	1200	2091	3916	1592	2422	2222	549	1979	916	952	1382	-	72 טון ליום לאוכלוסיה	אורז
1302	2991	311	3054	1860	3228	1862	958	2124	963	579	1437	-	44 טון ליום לאוכלוסיה	שמן צמחי
6115	4692	2496	4984	5250	2817	4576	4151	4208	2570	2952	3350	-	111 טון ליום לאוכלוסיה	סוכר
לא ידוע	לא ידוע	לא ידוע	לא ידוע	לא ידוע	לא ידוע	לא ידוע	לא ידוע	לא ידוע	לא ידוע	0	לא ידוע	-	-	פירות וירקות
לא ידוע	לא ידוע	לא ידוע	לא ידוע	לא ידוע	לא ידוע	לא ידוע	לא ידוע	לא ידוע	לא ידוע	0	לא ידוע	-	-	מוצרים וסחורות
14256	21527	18239	20738	20175	26848	19189	10942	14505	9699	8156	13512	-	-	סה"כ
												סה"כ	היקף הדיג ברצועת עזה ⁴⁴	
75.0	4.0	246	62.7	82.4	135.2	149.1	99.6	316.5	219.0	309.5	2704.7	1604.2	(in 2005) 2,323	טון

לקבלת פרטים נוספים, יש לפנות אל ארגון המזון והחקלאות (FAO), בטל- 532 1950 (02), (ראנה חנון או עזאם סלאח), או אל תוכנית המזון העולמית (WFP), בטל- 540 1340 (02), (סלאח לחאם).

מים ותברואה

"הזכות למים מקנה לכל אחד גישה למים בטוחים, נגישים וזולים לשימוש ביתי ואישיו"

אפר' 08	מרץ 08	פב' 08	ינו' 08	דצ' 07	נוב' 07	אוקט' 07	ספט' 07	אוג' 07	יולי 07	ממוצע 2007	ממוצע 2006	נקודת הפתיחה לפני האינתיפאדה	
צריכת מים יומית לנפש בגדה המערבית - בליטרים ⁴⁶													
לא ידוע	לא ידוע	לא ידוע	לא ידוע	13	20	19	19	16	20	18.8	20.3	-	מינימום
לא ידוע	לא ידוע	לא ידוע	לא ידוע	215	197	192	192	220	147	178.3	207.2	-	מקסימום
לא ידוע	לא ידוע	לא ידוע	לא ידוע	65	63	64	66	67	63	60	65.3	90	ממוצע
צריכת מים יומית לנפש ברצועת עזה - בליטרים ⁴⁷													
לא ידוע	לא ידוע	לא ידוע	לא ידוע	25	17	22	24	26	31	24.3	37.0	-	מינימום
לא ידוע	לא ידוע	לא ידוע	לא ידוע	159	106	101	81	75	84	90.5	116.5	-	מקסימום
לא ידוע	לא ידוע	לא ידוע	לא ידוע	66	53	60	57	55	63	57.8	80.5	95	ממוצע
מחיר מיכל מים בגדה המערבית ב-ש ⁴⁸													
לא ידוע	לא ידוע	לא ידוע	לא ידוע	10	10	10	10	10	10	8.5	7.3	-	מינימום
לא ידוע	לא ידוע	לא ידוע	לא ידוע	25	27	27	27	30	23	22.8	22.5	-	מקסימום
לא ידוע	לא ידוע	לא ידוע	לא ידוע	15	15	15	15	16	15	14.0	14.0	11.4	ממוצע
מחיר מיכל מים ברצועת עזה ב-ש ⁴⁹													
לא ידוע	לא ידוע	לא ידוע	לא ידוע	35	35	35	35	35	35	35	35	-	מינימום
לא ידוע	לא ידוע	לא ידוע	לא ידוע	35	35	35	35	35	35	35	35	-	מקסימום
לא ידוע	לא ידוע	לא ידוע	לא ידוע	35	35	35	35	35	35	35	35	-	ממוצע
מספר משקי הבית המחוברים לרשת המים ומשלמים את חשבון המים ⁵⁰													
לא ידוע	לא ידוע	לא ידוע	לא ידוע	34.0%	34.0%	33.0%	35.0%	36.0%	33.0%	35.2%	35.5%	-	הגדה המערבית
לא ידוע	לא ידוע	לא ידוע	לא ידוע	5.0	6.0%	5.0%	3.8%	2.0%	2.0%	36.3%	4.2%	-	רצועת עזה
אחוז מההכנסה החדשית של משק הבית אשר משמש לתשלום עבור שירותי תברואה ⁵¹													
לא ידוע	לא ידוע	לא ידוע	לא ידוע	3.0%	3.0%	3.0%	3.0%	3.0%	3.0%	2.9%	2.2%	-	הגדה המערבית
לא ידוע	לא ידוע	לא ידוע	לא ידוע	4.0%	4.0%	4.0%	4.0%	4.0%	4.0%	4.0%	4%	-	רצועת עזה
אחוז כיסוי העלויות באמצעות גביית תשלומי חשבונות מים במועצות כפרים ובעיריות בגדה המערבית ⁵³													
לא ידוע	לא ידוע	לא ידוע	לא ידוע	לא ידוע	לא ידוע	לא ידוע	לא ידוע	לא ידוע	לא ידוע	לא ידוע	0%	-	מינימום
לא ידוע	לא ידוע	לא ידוע	לא ידוע	לא ידוע	לא ידוע	לא ידוע	לא ידוע	לא ידוע	לא ידוע	לא ידוע	16.7%	-	מקסימום
לא ידוע	לא ידוע	לא ידוע	לא ידוע	לא ידוע	לא ידוע	לא ידוע	לא ידוע	לא ידוע	לא ידוע	לא ידוע	13.5%	75.0%	ממוצע
אחוז כיסוי העלויות באמצעות גביית תשלומי חשבונות מים במועצות כפרים ובעיריות ברצועת עזה ⁵⁴													
לא ידוע	לא ידוע	לא ידוע	לא ידוע	לא ידוע	לא ידוע	לא ידוע	לא ידוע	לא ידוע	לא ידוע	לא ידוע	לא ידוע	-	מינימום
לא ידוע	לא ידוע	לא ידוע	לא ידוע	לא ידוע	לא ידוע	לא ידוע	לא ידוע	לא ידוע	לא ידוע	לא ידוע	לא ידוע	-	מקסימום
לא ידוע	לא ידוע	לא ידוע	לא ידוע	לא ידוע	לא ידוע	לא ידוע	לא ידוע	לא ידוע	לא ידוע	לא ידוע	לא ידוע	75.0%	ממוצע

לקבלת פרטים נוספים, יש לפנות אל קרן האו"ם לילדים (UNICEF), בטל- 583 140013/02, (ד"ר סמסון אבנו) או אל הקבוצה ההידרולוגית הפלסטינית (PHG), בטל- 16/15 296 63 02, (באסימה באשיר, מהנדסת).

באופן דומה, 85% מכלי הרכב ומיכליות השאיבה של מגזר שירותי המים והביוב חדלו מפעילות עקב המחסור בדלק ולכן, לא עלה בידי CMWU לתחזק את מתקניה ואת רשתות המים והביוב שלה.

1 טונה של חומצה הידרו-כלורית, הדרושה מדי חודש לתפעול מפעל ההתפלה באזור המרכזי, המשרת כ-100,000 בני אדם, לא הועברה במשך 9 החודשים האחרונים. חומצת לימון, המשמשת כתחליף, עלולה לגרום נזק לקרומים של מסנני המשאבה בטווח הארוך.

גוברת הסכנה כי מי ביוב יציפו את הרחובות כשיאזל מלאי הדלק הנוכחי של רשות המים של ישובי חוף עזה (CMWU), בייחוד ברובע זייתון של עזה ובצפון עזה, המונים 250,000 תושבים. כ-95% מבארות המים ותחנות שאיבת מי השופכין, בנוסף למערכות הטיפול והסילוק, חדלו מפעילות עקב המחסור בדלק והפסקות החשמל החוזרות ונשנות. כמו כן, כ-15 בארות מים, האמורות לשרת 250,000 תושבים, אינן פעילות כתוצאה מאי-היכולת לחברן לרשת החשמל; 125 בארות מים (המחוברות לרשת החשמל) פועלות באופן חלקי ורק 5% מבארות המים מכילות עתודות של 100-500 ליטרים.

עשרים וחמש מתחנות שאיבת מי השופכין מכילות מלאי של פחות מ-500 ליטרים של דלק, שיכול להספיק לגיבוי במשך חמישה ימים; בעוד שב-12 תחנות נוספות, לרבות מפעל הטיפול של עזה, אין דלק כלל, והן מזרימות ביוב אל הים.

חינוך

"כל הילדים זכאים לחינוך איכותי, המושתת על גישת הזכויות, ומבוסס על תפישת השוויון המגדרי"

אפר' 08	מרץ 08	פב' 08	ינו' 08	דצ' 07	נוב' 07	אוקט' 07	ספט' 07	אוג' 07	יולי 07	יוני 07	מאי 07	מספר בתי ספר	
מספר בתי הספר ששגרת לימודיהם שובשה במשך יום אחד לפחות - הגדה המערבית ⁵⁵													
0	24	0	0	0	0	0	0	לא ידוע	לא ידוע	1	106	100	בית לחם
0	0	11	0	0	0	4	15	לא ידוע	לא ידוע	0	214	207	חברון
0	0	0	0	0	0	0	0	לא ידוע	לא ידוע	0	160	159	דרום חברון
0	0	0	0	0	0	0	0	לא ידוע	לא ידוע	1	116	113	גינן
0	0	0	0	0	0	0	0	לא ידוע	לא ידוע	0	17	20	יריחו
0	0	0	0	0	0	0	0	לא ידוע	לא ידוע	0	לא ידוע	37	ירושלים
0	0	2	0	0	0	0	0	לא ידוע	לא ידוע	0	56	55	פברבי ירושלים
0	0	0	13	0	0	5	11	לא ידוע	לא ידוע	0	187	196	שכם
0	0	0	0	0	0	0	0	לא ידוע	לא ידוע	0	77	103	קבטייה
0	10	6	0	0	14	0	0	לא ידוע	לא ידוע	0	69	67	קלקיליה
0	6	0	2	3	0	0	0	לא ידוע	לא ידוע	0	161	159	רמאללה
0	3	0	0	3	0	0	0	לא ידוע	לא ידוע	0	58	57	סלפית
0	לא ידוע	לא ידוע	לא ידוע	לא ידוע	לא ידוע	0	לא ידוע	לא ידוע	לא ידוע	0	39	-	טובאס
0	0	0	0	0	0	לא ידוע	0	לא ידוע	לא ידוע	0	110	107	טול-כרם
0	לא ידוע	לא ידוע	לא ידוע	לא ידוע	0	לא ידוע	לא ידוע	לא ידוע	לא ידוע	לא ידוע	לא ידוע	1,380	סה"כ בגדה המערבית
מספר בתי הספר ששגרת לימודיהם שובשה במשך יום אחד לפחות - רצועת עזה ⁵⁶													
לא ידוע	לא ידוע	לא ידוע	לא ידוע	לא ידוע	לא ידוע	לא ידוע	לא ידוע	לא ידוע	לא ידוע	0	152	151	עזה
לא ידוע	לא ידוע	לא ידוע	לא ידוע	לא ידוע	לא ידוע	לא ידוע	לא ידוע	לא ידוע	לא ידוע	0	66	60	צפון עזה
לא ידוע	לא ידוע	לא ידוע	לא ידוע	לא ידוע	לא ידוע	לא ידוע	לא ידוע	לא ידוע	לא ידוע	3	35	64	חן-יונס
לא ידוע	לא ידוע	לא ידוע	לא ידוע	לא ידוע	לא ידוע	לא ידוע	לא ידוע	לא ידוע	לא ידוע	1	63	37	האזור המרכזי
לא ידוע	לא ידוע	לא ידוע	לא ידוע	לא ידוע	לא ידוע	לא ידוע	לא ידוע	לא ידוע	לא ידוע	0	37	34	רפיח
לא ידוע	לא ידוע	לא ידוע	לא ידוע	לא ידוע	לא ידוע	לא ידוע	לא ידוע	לא ידוע	לא ידוע	לא ידוע	לא ידוע	346	סה"כ ברצועת עזה

לקבלת פרטים נוספים, יש לפנות אל קרן האו"ם לילדים (UNICEF), בטל- 583 0013 (02), (שאו פוטונג), ואל ארגון החינוך, המדע והתרבות של האו"ם (UNESCO), בטל- 295 9740 (02), (מגומי ווטנאבה).

לפי נתוני המשרד לחינוך והשכלה גבוהה (MoEHE):

- במהלך חודש אפריל, שובשה שגרת לימודיהם של 3,306 ילדים במשך יום אחד לפחות. בעקבות עוצר שהטיל צה"ל, נסגרו שמונה בתי ספר בקלקיליה, המונים 2728 תלמידים, בתאריכים 15, 24 ו-28 באפריל. בנוסף, נסגרו שלושה בתי ספר בסלפית, המונים 578 תלמידים, בתאריך 22 באפריל.

המענה המוסדי למשבר

סיוע הומניטרי וסיוע לצורכי פיתוח בשטחים הכבושים

USAID	התחייבויות נוספות של הנציבות האירופית (EC)	ECHO	ארגונים לא-משלתיים פלסטינים	ארגונים לא-משלתיים	ICRC	האוי"ם-CAP	מימון (במיליוני דולרים)
386	241	35	לא ידוע	לא ידוע	30.6	193.3	2005
176	225	104.4	לא ידוע	לא ידוע	34.5	273	2006
29.8*	לא ידוע	לא ידוע	לא ידוע	לא ידוע	57.4 כנייה	272.7	2007
לא ידוע	לא ידוע	לא ידוע	לא ידוע	לא ידוע	לא ידוע	182.7	2008

מקור: ICRC, ECHO, USAID, אתרי האינטרנט של Relief web, עד לחודש אפריל *

ההליך הפניה המשולבת (CAP)

אחוז המימון של CAP 07 (נכון לתאריך 27 במאי 2007)	אחוז המימון של CAP 08 (נכון לתאריך 27 מאי 2008)	CAP 2008			CAP 2007 - revised May 2007			In S million
		מימון במיליוני דולרים	מספר הפרויקטים	דרישות במיליוני דולרים	דרישות במיליוני דולרים (נכון לתאריך 18 באפריל 2008)	מספר הפרויקטים	דרישות במיליוני דולרים	תחום
47%	9%	2.1	26	22.2	6.7	14	11.3	חקלאות
100+%	29%	53	8	18.3	17.3	7	14.2	שירותי תיאום ותמיכה
35%	20%	31.3	17	158	57.4	17	198,1	שיקום כלכלי ותשתיות
84%	0%	0	6	7.9	7.3	4	9.1	חינוך
100+%	31%	49.1	9	156.1	149.9	8	149.7	מזון
70%	20%	8	26	40.1	28.1	30	35.7	בריאות ופסיכו-סוציאלי
66%	29%	2.5	15	8.7	0.5	4	1.7	הגנה
15%	1%	0.3	17	42.9	5.0	19	35.0	מים ותברואה
18%	-	0	-	-	0.4	-	0.0	מחסה ומוצרים שאינם מזון
100%	0%	0	1	5.5	0.1	-	0.0	רב תחומי
-	100+%	81.4	1	2	-0.2	-	-	תחום שטרם הוגדר
-	0%	0	1	0.2	-	-	-	סילוק מוקשים
64%	40%	182.7	127	461.9	272.5	103	454.7	סה"כ

מקור: OCHA, מערכת מעקב פיננסי (FIS).

התקציב התפעולי של הרשות הפלסטינית

2008		2007		2006		2005		במיליוני דולרים		
%	רבעון 1 במיליוני דולרים	%	במיליוני דולרים	%	רבעון 1 במיליוני דולרים	%	במיליוני דולרים	%	במיליוני דולרים	
33	278	51	1318	17	105	24	344	40	894	רווחי סליקה שנבנו ע"י ממשלת ישראל
12	101	12	323	46	289	26	378	22	476	הכנסות מקומיות
63	526	39	1012	35	219	51	738	16	349	מימון חיצוני לשם תמיכה תקציבית
-9	-74	-2	-54	2	15	-2	-25	22	477	סה"כ מימון אחר, לרבות דיבידנד קקן ההשקעות הפלסטינית מתן אשתי נטו
100	831	100	2599	100	628	100	1435	100	2196	סה"כ

מקור: דוחות הבנק העולמי, קרן המטבע הבינלאומית, מנגנון המימון הבינלאומי הזמני, סוכנויות האוי"ם. מקור: התפתחויות מקרו-כלכליות ופיסקליות במדי המערב ובעזה. 17 בדצמבר 2007. מקורות ההכנסה האמורים לעיל מממנים את תקציב התפעול של הרש"פ. סכום ההלוואה נטו, כפריט עלות, אינו נכלל בטבלה זו.

בשנת 2007, שוקם מצבה הפיסקלית של הרשות הפלסטינית, לאחר התדרדרות חריפה במהלך 2006, אשר נבעה מהסנקציות שהטילו ישראל וקהילת התורמים הבינלאומית על ממשלת חמאס לאחר הבחירות שנערכו בחודש ינואר 2006. השיקום התרחש במהלך החצי השני של 2007, בעקבות חידוש העברת רווחי הסליקה, לרבות מע"מ ומכס, שממשלת ישראל גובה מדי חודש עבור הרש"פ. שיפור נוסף נרשם במהלך הרבעון הראשון של 2008, בעקבות עלייה בהכנסות מסיוע חיצוני.



מנגנון המימון הבינלאומי הזמני (TIM)

סה"כ מימון נכון לתאריך 31 במרץ 2008	התחייבויות מאושרות במיליוני דולרים	במיליוני דולרים
55.30	96.03	ESSP \ חלון 1 TIM
202.40	206.98	חלון 2 TIM
677.10	713.40	חלון 2 TIM
934.80	1016.41	סה"כ

חלון II: חלון זה של מנגנון המימון הבינלאומי ממומן במלואו ע"י הנציבות האירופית במטרה להבטיח גישה לחשמל, שירותי בריאות ותברואה.

1. אספקת חירום של דלק

תחום	מספר מתקנים	הערה: TIM הפסיק בהדרגה את תוכנית אספקת הדלק בעיתות חרום, אשר הסתיימה בתאריך 22 במאי 2007
בתי חולים ומרכזי רפואה	45	1.4
מערכת המים	103	2.1
מערכת מי השופכין	75	0.8
מחוללי חשמל כלליים	6	0.8
סיוע באסון אום אל-נאסר	29	0.01
סה"כ	258	5.1
עלות כוללת במיליוני דולרים, נכון לתאריך 11 באוקטובר 2007		5.3

לאחר תיקונה החלקי של תחנת הכוח בעזה בחודש נובמבר 2007, הפסיק TIM בהדרגה את תוכנית חלוקת הדלק בעיתות חרום, אשר הסתיימה בתאריך 22 במאי 2007.

2) תמיכה לצורכי הפקת ואספקת חשמל

עלות במיליוני דולרים, נכון לתאריך 11 בינואר 2008	דלק שהתקבל, במיליוני ליטרים, נכון לתאריך 31 במרץ 2008	
167.0	140	תחנת הכוח של עזה
8.2		הפקת חשמל בעזה
5.1		אספקת חשמל בעזה
12.5		הפקת חשמל בגדה המערבית
	192.8	עלות כוללת במיליוני דולרים, נכון לתאריך 31 במרץ 2008

3) גישה לטיפול רפואי ברמה גבוהה

עלות במיליוני דולרים (תשלום חד-פעמי במהלך שנת 2006)	
4.3	עלות ההפניות לבתי חולים בירושלים המזרחיים, במיליוני דולרים

חלון III: חלון זה של מנגנון המימון הבינלאומי ממומן ע"י הנציבות האירופית, מדינות החברות באיחוד האירופי ומדינות אחרות. הוא מספק סעד לכמיליון פלסטינים פגיעים או עניים, אשר הושפעו מהמשבר הנוכחי, באמצעות סיוע ישיר בכסף מזומן.

סוג	מספר המוטבים	מספר הקצבות שהתקבלו	סכום כולל שהתקבל, בדולרים, נכון לתאריך 31 במרץ 08
עובדים של ספקי שירותי בריאות, בעלי הכנסה נמוכה	12000	19	105.6
ספקי שירותים לציבור, בעלי הכנסה נמוכה	59000	17	426.4
פנסיונרים	6700	17	45
התוכנית סיוע למעוטי יכולת (מקרי סעד)	40000	7	80.4
מוטבי התוכנית למקרים סוציאליים קשים (מקרי סעד) - מזון תמורת עבודה \ תוכנית ההכשרה	39000	1	11
עובדי המשטרה האזרחית	16000	2	9

הערה: קצבת המשטרה האזרחית היא תרומה חד-פעמית שהוענקה ע"י ממשלת הולנד. מקור: מנגנון המימון הבינלאומי הזמני, עדכון בנושא התקדמות היישום. מבוסס על נתוני TIM; במקור בירו. נכון לתאריך 29 במרץ, 1 יורו = 1.53 דולר.

מקורות ורציונאל

שלושה גורמים חברו יחד ותרמו להיווצרות המשבר ההומניטרי בשטחים הכבושים:
 1. העדר הגנה על אזרחים והתגברות האלימות. 2. החמרת ההגבלות על התנועה בשטחים הכבושים ו-3. המשבר הפיננסי והמוסדי שפקד את הרשות הפלסטינית (רש"פ) בעיקבות ניצחונה של תנועת החמאס בבחירות למועצה המחוקקת הפלסטינית (PLC) שנערכו בינואר 2006. משבר זה הסתיים ביוני 2007 אך אותותיו עדיין ניכרים.

אירגון OCHA עוקב משנת 2002 אחר ההתפתחויות בשטחים הכבושים ומדווח מדי חודש על נושאים של הגנה על אזרחים והגבלות התנועה בשטחים הכבושים. ואולם, בעיקבות ההידרדרות הנמשכת במצב ההומניטרי בשטחים הכבושים, חברו יחד מספר סוכנויות של האו"ם ואירגונים לא ממשלתיים שהשתתפו בפניה המושלבת לגיוס תרומות (CAP) והפיקו יחדיו את המעקב ההומניטרי. זהו פרסום חודשי ובו מעקב שיטתי אחר ההתפתחויות בשטח, תוך התמקדות במדדים הומניטריים עיקריים בסקטורים הבאים: הגנה על אזרחים, הגנה על ילדים, תנאים סוציו-אקונומיים, בריאות, כולל תמיכה פסיכו-סוציאלית, בטחון במזון, חקלאות, חינוך, מים ותברואה. דיווח זה כולל גם מידע על הגבלות תנועה וחופש גישה הומניטרי ומעקב אחרי התחייבויות ברטיני משנת 2002. (התחייבויות שנתנה ממשלת ישראל לשליחת מזכ"ל האו"ם שבקרה באזור ב- 2002 ועניין הבטחת עקרונות ההגנה על אזרחים והבטחת גישה הומניטרית).

המעקב ההומניטרי הנוכחי מסתמך על החלטות מועצת הביטחון, ההכרזה האוניברסאלית על זכויות האדם, החוק ההומניטרי הבינלאומי (IHL) והסכם המעברים (AMA) ושואב מהם את הסטנדרטים לניטור מדדי ההגנה, הגישה וחופש התנועה. המגזרים השונים קבעו את העקרונות ההומניטריים המקובלים כנקודת התייחסות התחלתית. ופתחו מדדים שבאמצעותם ניתן לאמוד את המצב ההומניטרי במצב של קונפליקט ממושך ומתמשך, כמו זה השורר בשטחים הכבושים. (ראו הגדרת המדדים בסעיף "הגדרת מושגים בטבלאות").

המעקב ההומניטרי משתמש בשילוב של מדדים הומניטריים, בתצפיות שדה מאוששות, וכדיווחים ממקורות מוסמכים על המצב הסוציו-אקונומי וההומניטרי השורר בשטחים הכבושים, על מנת לנתח באמצעותם את המצב. בכוחן של שיטות מגוונות אלה לספק נקודות מבט שונות על המצב השורר בשטחים. המדדים ההומניטריים חושפים שינויים בטווח הרחוק יותר, כמו גם הסתמנות של מגמות חדשות מדי חודש. תצפיות השדה ממחישות סימנים של מתח שעשוי להצביע על שינויים עתידיים. הדו"חות מספקים מידע ספציפי בנושאים ממוקדים או מתארים את התמונה הרחבה יותר על הנעשה בשטחים הכבושים.

האירגונים וקבוצות העבודה הבאים משתתפים בהפקת המעקב ההומניטרי:

תחום	ניהול תחום
הגנה	OHCHR/OCHA
סוציו-אקונומי	UNRWA
בריאות	WHO
פסיכו-סוציאלי והגנה מפני אלימות	UNICEF (United Nations Children's Fund)
מזון	WFP
חקלאות	FAO
חינוך	UNICEF
מים ותברואה	UNICEF
תיאום וביטחון	(United Nations Office for the Coordination of Humanitarian Affairs (OCHA



הגדרת מושגים בטבלאות

הגנה על אזרחים

1. מספר הנפגעים הפלסטינים והישראלים (הרוגים ופצועים) כתוצאה ישירה מהסכסוך. המקור: OCHA. הנפגעים הנכללים בנתונים אלה כוללים את כלל הנפגעים כתוצאה ישירה מהסכסוך עם ישראל וכיבוש השטחים על ידה, כולל מבצעים צבאיים, הפגזות ארטילריה, מבצעי חיפוש ומעצר, הפגזות נגד הגדר, חיסולים ממוקדים, אלימות מתנחלים וכו'. הנתונים אינם כוללים נפגעים באירועים הקשורים לסכסוך בעקיפין, כגון נפגעים מהתפוצצות עצמים לא מזוהים (נפל תחמושת) וארועים שנסיבותיהם אינן ברורות או שהן שנויות במחלוקת. הנתונים מתייחסים לכלל הנפגעים, בכל הגילאים ומשני המינים גם יחד.
2. מספר הנפגעים הפלסטינים כתוצאה מאלמות פנימית. המקור: OCHA. על הנפגעים הכלולים בקטגוריה זו נמנים קורבנות מעשי איבה בין הפלגים הפלסטיניים היריבים, מאבקים בין משפחות, הפגזות פנימיות, (הקשורות לעימות/כיבוש) וכן ירי באנשים החשודים בשיתוף פעולה עם ישראל. הדיווח השיטתי על אירועים אלה החל במאי 2006 והנתונים המתייחסים לתקופות קודמות אינם מלאים.
3. מספר מבצעי החיפוש והמעצר, מספר המעצרים והעיכובים לחקירה. המקור: OCHA. מדדים אלה מתייחסים לפעולות המבוצעות על ידי כוחות הבטחון הישראליים ושכמהלכם מתבצעים חיפושיים בבתי התושבים. מאז ההתנתקות החד-צדדית של ישראל מרצועת עזה, מרביתן של פעולות אלה מתבצעות בערי ובכפרי הגדה המערבית ובמהלכן מתבצעים לעיתים קרובות מעצרים. עיכוב לחקירה (ללא מעצר) נמשך בדרך כלל ימים מספר, אבל ניתן להאריך את משך העיכוב לשלושה חודשים ואף יותר.

הגנה על ילדים

4. מספר הילדים הפלסטינים שנהרגו כתוצאה ישירה מהסכסוך. המקור: OCHA. מדד זה משמש לניטור החלטת מועצת הבטחון של האו"ם מסי 1612, שהתקבלה ב-26 ביולי 2005 ומתייחסת להגנה על ילדים בסכסוכים מזוינים. ילדים נפגעים ונהרגים בתקריות הקשורות ישירות לסכסוך והכיבוש. הנתונים כוללים ילדים שנהרגו בעת מבצעים של צה"ל, הפגזות ארטילריה, מבצעי חיפוש ומעצר, הפגזות נגד הגדר, חיסולים ממוקדים, אלימות מתנחלים וכו'.
5. מספר הילדים הפלסטינים שנפצעו כתוצאה ישירה מהסכסוך. המקור: OCHA. מדד זה משמש לניטור החלטת מועצת הבטחון של האו"ם מסי 1612. ילדים נפצעו בתקריות הקשורות ישירות לסכסוך והכיבוש. הנתונים כוללים ילדים שנהרגו בעת מבצעים של צה"ל, הפגזות ארטילריה, מבצעי חיפוש ומעצר, הפגזות נגד הגדר, חיסולים ממוקדים, אלימות מתנחלים וכו'.
6. מספר הילדים ישראלים שנהרגו כתוצאה ישירה מהסכסוך. המקור: OCHA. מדד זה משמש לניטור החלטת מועצת הבטחון של האו"ם מסי 1612.
7. מספר הילדים ישראלים שנפצעו כתוצאה ישירה מהסכסוך. המקור: OCHA. מדד זה משמש לניטור החלטת מועצת הבטחון של האו"ם מסי 1612.
8. מספר הילדים הפלסטינים שנהרגו כתוצאה עקיפה מהסכסוך. אלה הם ילדים שנהרגו בתקריות הקשורות בעקיפין לסכסוך ולכיבוש, כגון התפוצצות עצמים לא מזוהים (נפל תחמושת), תאונות דרכים בשטחים בהן מעורבים כלי רכב ישראלים, התפוצצות רקטות מתוצרת מקומית (קטאמים), מוות בבתי כלא, מוות ממחלה כאשר סביר להניח שהמוות אירע בשל התנאים הרפואיים השוררים בעת מבצע צבאי או כאשר הגישה לקבלת טיפול רפואי נמנעה.
9. מספר הילדים הפלסטינים שנהרגו כתוצאה מאלמות פנים פלסטינית. המקור: OCHA. מדד זה משמש לניטור החלטת מועצת הבטחון של האו"ם מסי 1612. ילדים נהרגו בתקריות כתוצאה של מאבקים בין הפלגים או בין משפחות, הפגזות פנימיות (הקשורות לעימות/כיבוש) וכן ירי באנשים החשודים בשיתוף פעולה עם ישראל. הדיווח השיטתי על אירועים אלה החל במאי 2006 והנתונים המתייחסים לתקופות קודמות אינם מלאים. הנתונים אינם כוללים את מספר הילדים שנהרגו כתוצאה מרשלנות בטיפול בחומרי נפץ.
10. מספר הילדים הפלסטינים המוחזקים במעצר על ידי הרשויות הישראליות. המקור: DCI, מ-1 בינואר 2007. מדד זה משקף את הרמה הכללית של המתיחות בגדה המערבית. אמנת האו"ם לזכויות הילד קובעת כי שלילת חופש מילדים צריכה להיות בחזקת המוצא האחרון ולפרק הזמן הקצר ביותר.

אלימות ורכוש פרטי

11. תקריות בהן מעורבים מתנחלים. המקור: OCHA. מדד זה מצביע על רמת המתח השורר בין פלסטינים ומתנחלים בגדה המערבית. תקרית היא אירוע שבמהלכו מתבצעת פעולה אלימה על ידי מתנחל כנגד פלסטיני או להפך, או כנגד זר המתגורר בקהילה פלסטינית (כגון משקיפים בינלאומיים) והיכול להסתיים במוות או בפציעה, אך לא בהכרח. בפעולה האלימה יכולה להיות מעורבת מכונית - ייחודי בכוכנית נוסעת או נהיגה פרועה ברכב באופן שמסכן עוברי אורח כל צורה של התגרות כגון הפחדה או איום פיזי, ידוי אבנים, מרדף אחרי בני אדם מבלי לגרום לנפגעים. תקרית הקשורה ברכוש, נזק לבית פרטי, אדמה, מקנה, וכדומה וכל תקרית שמהלכה מתבצעת השגת גבול או כניסה לשטח פרטי. מדדים אלה מתייחסים גם לתקריות בהן צה"ל סוגר שטח מסויים לכניסת פלסטיני בשל נוכחות או פעילות מתנחלים במקום.
12. מספר רקטות הקסאם מתוצרת עצמית, פגזי ארטילריה של צה"ל ותקיפות חיל האוויר הישראלי ברצועת עזה וממנה. המקור: MORD OCHA בעיר עזה, בהסתמך על נתונים משניים המסונפקים על ידי אונר"א ומשרד הקישור הפלסטיני. מדדים אלה מצביעים על מגמות ועל רמת הסכסוך ברצועת עזה. הנתונים כוללים רקטות קסאם שנורו מהרצועה לעבר ישראל אך התפוצצו בשטחה.
13. לפני יולי 2007 הנתונים אודות ירי פצצות מרגמה התייחסו למספר הפצצות שנורו לעבר יחידות צה"ל ברצועה. מאז יולי 2007 מתבצע פילוח של נתון זה.
14. מספר המבנים שצה"ל הרס בגדה המערבית וברצועת עזה. המקור: OCHA. מבנה נחשב להרוס כאשר הוא נהרס לחלוטין, ניזוק ללא תקנה באופן כזה שיש צורך להרוס אותו עד היסוד לפני שניתן להתחיל בפעולות שיקוף המספר כולל מבנים שנהרסו בידי בעליהם עקב קבלת צו הריסה

מהשלטונות הישראליים. מרבית הריסות המבנים מתבצעות כאשר למבנה אין, לכאורה, רשיון בנייה תקף, חלק מההריסות מתבצעות בעת פעילות צבאית ואחרות בשל בניית הגדר. ברצועת עזה מרבית ההריסות מתבצעות בעת תקיפה של חיל האוויר הישראלי או בעת פלישה קרקעית. מבנה מיושב הוא מבנה שבו מתגוררים בני אדם, או חוסים בו זמנית לצרכים עונתיים, כמו למשל בעונת קטיף הזיתים.

גישה וחופש תנועה

15. מכשולים פיזיים של צה"ל בגדה המערבית. המקור: OCHA. תנועת הפלסטינים בגדה המערבית מוגבלת על ידי סדרת מכשולים פיזיים כגון מחסומים, חסימות דרכים (באמצעות קוביות בטון), תעלות, תלי עפר וכדומה. מחסומי פתע משבשים עוד יותר את חופש התנועה בהיותם מוצבים בשעות שיא בתנועה, בשעות הבוקר ולפנות ערב. עיכובים של יותר משעה נרשמים בדרך כלל במחסומים נייחים ובשל טבעם הלא צפוי מתקשים הפלסטינים לתכנן את נסיעותיהם. אירועי עוצר המתחילים בחודש מסויים ונמשכים גם בחודש שאחריו נספרות כתקרית אחת. ב-2007 היו שלוש תקריות מעין אלה.
 16. עוצר המוטל על ידי צה"ל - המקור: OCHA. משך העוצר נספר פעם אחת עבור כל אירוע. עוצר המוטל על מספר שכונות בעת ובעונה אחת נספר כאירוע אחד. עוצר המוסר ומוטל שנית באותו יום נספר כשתי תקריות. אירוע עוצר אחד יכול להמשך מספר ימים.
 17. תקריות גישה המדווחות על ידי אירגונים בינלאומיים. המקור: טופסי דיווח של ACIS הנאספים על עדי עובדי OCHA ו-UNRWA בגדה המערבית וברצועת עזה. החלטת מועצת הבטחון 1405 שהתקבלה ב-2002 מדגישה את "הדחיפות והחיוניות של גישה חופשית לאירגונים הומניטריים ואירגוני בריאות עבור האוכלוסייה האזרחית הפלסטינית". בנוסף, ממשלת ישראל התחייבה "לסייע לפעולתם השוטפת של אירגוני הסיוע הבינלאומיים..." (התחייבות ברטיני, 2002). בשיחות בין UNSCO וגורמים צבאיים ישראלים סוכם כי אנשי אירגונים בינלאומיים לא אמורים להמתין במעבר ארז יותר מ-20 דקות.
 18. תקריות עם אמבולנסים - עיכוב ומניע גישה בגדה המערבית ותנועה לצרכים רפואיים מרצועת עזה. המקור: הסהר האדום הפלסטיני (PRCS) ואירגון הבריאות העולמי WHO. התקריות דווחו על ידי צוותי הסהר האדום הפלסטיני במחסומים בגדה המערבית. רק תקריות בהן נוצר עיכוב של למעלה מ-30 דקות מדווחות. חולים בעלי הפניות רפואיות מטעם משרד הבריאות הפלסטיני, הזקוקים לטיפול רפואי מחוץ לרצועת עזה, נדרשים לנסוע לגדה המערבית, כולל ירושלים המזרחית או לישראל, דרך מעבר ארז. חולים הזקוקים לטיפול רפואי בחו"ל נדרשים לצאת את הרצועה דרך מעבר רפיח. חולים המבקשים להיכנס לישראל או לעבור דרכה לגדה או לירדן נדרשים לקבל היתרים מהשלטונות הישראליים.
 19. גישה חיצונית אל ומהשטחים הכבושים - ימי סגר. המקור: משרד העבודה הפלסטיני, דוחות סגר, דו"ח מעקב דו שבועי של OCHA אחר יישום הסכם המעברים (AMA). ימי סגר הם ימים בהם תושבי הגדה המערבית אינם יכולים להיכנס לירושלים או לישראל, ללא קשר להיתרים התקפים שבידיהם. בדרך כלל איסור זה איננו חל על עובדי אירגונים בינלאומיים, צוותים רפואיים, מקרים הומניטריים ועל פלסטינים מהגדה הבאים להתדיין בבתי משפט ישראליים. ברצועת עזה ימי הסגר הם ימים בהם מעבר ארז סגור בפני פלסטינים, כמדווח בדוחות AMA הדו-שבועיים.
 20. תנועת אנשים אל ומחוץ לרצועת עזה - ממוצע יומי. המקור: משרד OCHA בעיר עזה; משטרת הדרוכים והגבולות של הרשי"פ (הרשות הפלסטינית); צוות הסיוע האירופי במעבר הגבול רפיח (EU BAM). שלטונות ישראל מפקחים מרחוק על העוברים ושבים במעבר רפיח ובסמכותם למנוע מעבר של אנשים מצד לצד. מעבר רפיח איננו יכול לתפקד ללא נוכחות צוות ה-EU BAM התלוי במעבר כרם שלום הנמצא בשליטה ישראלית על מנת להגיע לרפיח.
 21. תפעול מעברי הרצועה - אחוז הימים בהם פועלים המעברים (מכלל הימים המתוכננים לעבודה, לא כולל שבתונים). המקור: דו"ח מעקב דו-שבועי ליישום 1 AMA. מעבר קרני מתוכנן לפעול ששה ימים בשבוע; 2. מעבר סופה מתוכנן לפעול חמישה ימים ולעיתים הוא פועל יום נוסף על מנת לאפשר הכנסת סחורות אחרות מלבד חצץ. 3. צינור הדלק בנחל עוז מתוכנן לעבוד ששה ימים בשבוע.
 22. תנועת סחורות במעבר קרני - ממוצע יומי. המקור: דו"ח מעקב דו-שבועי ליישום 1 AMA. הממוצע היומי של משאיות מטען העוברות בקרני מחושב על בסיס מספר ימי התפעול המתוכננים. מעבר קרני הנו המעבר המסחרי העיקרי לצורך יבוא ויצוא סחורות אל ומחוץ לרצועה וכן עבור יבוא הומניטרי. על פי הסכם המעברים (AMA) שנחתם בין ממשלת ישראל והרשי"פ בנובמבר 2005, לפחות 150 משאיות יצוא היו צריכות לצאת את הרצועה מדי יום בשנת 2006 ומספר זה היה אמור להגיע ל-400 משאיות יצוא ליום עד 31 בדצמבר 2006.
 23. יבוא אחר לרצועת עזה - סה"כ. המקור: UNSCO. מדד זה משקף את סה"כ מטעני היבוא החודשיים של חצץ (דרך מעבר סופה) ודלק (דרך צינור הדלק בנחל עוז) אל תוך הרצועה.
- ## תנאים סוציו-אקונומיים
24. שיעור האבטלה - "הגדרה מקלה". המקור: סקר כוח העבודה של הלשכה המרכזית הפלסטינית לסטטיסטיקה (פלמ"ס - PCBS). בהקשר של סכסוך מתמשך, הגדרה סטנדרטית של אבטלה (המתייחסת לסך כל המובטלים מבקשי העבודה בפועל במשק) עלולה להיות לא מדויקת ולא משקפת את המצב לאשורו מאחר ומספר ניכר של עובדים מובטלים חדלו זה כבר לחפש עבודה. לפיכך, אנו מיישמים "הגדרה מקלה" של האבטלה, על ידי הוספת מספר האנשים המובטלים, אף שכרגע הם אינם נמנים על מבקשי העבודה האקטיביים ("לא פעילים") לסך כל האנשים המובטלים (והמחפשים עבודה) על פי הסטנדרטים והקריטריונים של אירגון העבודה הבינלאומי (ILO).
 25. משקי בית החיים בעוני - מבוסס צריכה. המקור: פלמ"ס. קו העוני מצוין רמת הכנסה שמתחתיה יתקשה האדם לרכוש את המוצרים והמצרכים הדרושים למחייתו. קו העוני הפלסטיני הרשמי (קו יחסי) מתבסס על הצריכה הממוצעת של מצרכים חיוניים (מזון, ביגוד, דיור, אספקה שוטפת לצורכי משק הבית, מוצרי טיפוח אישי והיגיינה, תחבורה וחינוך) על ידי משפחה בת שש נפשות. לרבעון השני (2Q) של שנת 2006, מעריך הפלמ"ס כי קו העוני הפלסטיני עומד על 2,143 ש"ח. העוני המרוד / העמוק מחושב באופן שיכלול תקציב עבור מזון, ביגוד ודיור עבור משפחת בת 6 נפשות והוא עומד על 1,732 ש"ח בשנת 2005 (המקור: פלמ"ס). נתוני הפלמ"ס אינן מאפשרים להפריד נתונים אלה עבור הגדה המערבית ורצועת עזה.
 26. מספר הפלסטינים המועסקים בישראל ובהתנחלויות: המקור: סקר כוח העבודה של הפלמ"ס. בשנת 2000, כ-146,000 פלסטינים תושבי השטחים הכבושים הועסקו בישראל ובהתנחלויות. נתון זה מהווה כ-3% מכוח העבודה הפלסטיני ומראה עד כמה חשובה לפלסטינים גישה לשוק העבודה בישראל.

- 27 יחס התלות הכלכלית. המקור: סקר כוח העבודה של הפלמ"ס. גודל האוכלוסיה (מספר התושבים) חלקי מספר המועסקים. ככל שהיחס גדול יותר כך גדלה התלות של האוכלוסיה המובטלת בזו המועסקת.
- 28 מדד המחירים לצרכן (CPI) - מודד שינויים במחירים לצרכן של סחורות ושירותים בפרקי זמן נתונים, ומספק מידע על גובה האינפלציה. המקור: פלמ"ס, דו"ח מדד המחירים לצרכן, רבעוני ושנתי, זמין משנת 1996.
- 29 שכר יומי. המקור: סקר כוח העבודה של הפלמ"ס. סה"כ השכר היומי נטו המשולם לכלל העובדים במשק חלקי מספר ימי העבודה בתקופה נתונה (הערך החציוני). על מנת לאמוד את כוח הקנייה יש להתייחס אל נתון זה בזיקה לשינויים במדד המחירים לצרכן.

בריאות

- 30 מספר הביקורים ברפואה ראשונית, על פי נותן השירות. המקור: מנהלת הרפואה הראשונית (PHC); המחלקה למרפאות לאם ולילד; מחלקת האפידמיולוגיה של UNRWA (שירות חינוך). הנתונים נאספו על ידי ארגון הבריאות העולמי (WHO). מספר הביקורים ברפואה ראשונית על פי נותן השירות מצביע על זמינות השירותים הניתנים במרפאות משרד הבריאות הפלסטיני ו-UNRWA (שירות חינוך) וכן על הזמינות והאופציות לרכישת שירותים פרטיים תמורת תשלום. המדד מראה גם את האופן שבו אילוצים כלכליים עשויים להשפיע על הבחירה בספקי שירותי בריאות. כל נתון חודשי יש להשוות לחודש הקודם וכן לחודש המקביל בשנה הקודמת או שנים קודמות. אירגונים לא ממשלתיים המספקים שירותי בריאות ברצועת עזה כוללים את הסהר האדום הפלסטיני (PRCS) האגודה הפלסטינית לשירותי בריאות (PMRS) ואיגוד עובדי הבריאות (UHC). אלה הם האירגונים הלא ממשלתיים העיקריים המספקים שירותי בריאות ברצועה.
- 31 השיעור היחסי של שירות רפואי הניתן על ידי ספקי שירות שונים. המקור: תעודות לידה המוצגות במרפאות הרפואה הראשונית בעת מתן חיסון נגד שחפת (BCG), נרשם ומדווח על ידי WHO. מדד זה מצביע על יכולתו של השירות הציבורי לספק שירותי רפואה מונעת וכן על העומס המוטל על שירותים אלה. כמו כן, הוא מצביע על זמינות של שירותים אלטרנטיביים במגזר הפרטי ועל מידת הפנייה לשירותים פרטיים תמורת תשלום. המדד מצביע על האופן שבו מחסומים פיננסיים משפיעים על הנגישות של אנשים לשירותי בריאות ועל אפשרויות הבחירה של ספקי שירות. כל נתון חודשי יש להשוות לחודש הקודם וכן לחודש המקביל בשנה הקודמת או שנים קודמות.
- 32 מספר הפריטים הפרמצאוטיים הנמצאים במלאי חסר. המקור: בית המרקחת המרכזי של משרד הבריאות הפלסטיני, מדווח על ידי WHO. 'מלאי חסר' פירושו 'מלאי של פחות מחודש אחד'. ישנם 416 תרופות ו-596 פריטי ציוד מתכלה שצריכים להיות זמינים בכל עת במחסנים המרכזיים במלאי המספיק ליותר מ-3 חודשים על מנת להבטיח מענה מספק לצרכים הפרמצאוטיים. מדד זה מצביע על איכות המענה הרפואי כמו גם על היענות התורמים.
- 33 תת-תזונה בקרב ילדים בגילאי 12 - 9 חודשים ברצועת עזה ו-24 - 0 חודשים בגדה המערבית. המקור: בסיס נתונים חדש של משרד הבריאות הפלסטיני במסגרת דו"ח לאומי על מעקב תזונתי החל מ-יוני 2006 - המדד הוא SD2. לצורך הערכת אנומיה ברצועת עזה, השתמשו באותו מקור מאז יוני 2006, ואילו לתקופה שבין ינואר ומאי 2006 השתמשו בבסיס הנתונים של המרפאות הראשוניות של משרד הבריאות הפלסטיני. למרות שהנתונים בשני בסיסי הנתונים מתייחסים לילדים בגילאי 12 - 9 חודשים, ונאספו בעת חיסוני החצבת, לא ניתן לזהות מגמות משום שהמתודולוגיה בה השתמשו בעת איסוף הנתונים שונה באורח מהותי בשני בסיסי הנתונים. ואולם, בסיס הנתונים החדש אמור להיות מהימן יותר מקודמו ואמור להצביע על שכיחות מדויקת יותר. בגדה המערבית, הנתונים מבסיס הנתונים החדש עדיין אינם זמינים. כמו כן, מאחר והנתונים בגדה המערבית נאספו במרפאות (ולא בעת החיסונים) הנתונים מייצגים פחות את כלל אוכלוסיית הילדים בגילאי 0-2. תת-משקל הוא המשקל היחסי לגיל והוא עלול להצביע על תת-תזונה חריפה. אנומיה היא חסר בברזל, כאשר רמת ההמוגלובין נמוכה מ-11 mg / l. מדדים של תת-תזונה משמשים כאותות אזהרה מוקדמת לקראת התכנות של משבר הומניטרי כתוצאה מתזונה לקויה, תנאי חיים קשים ותנאי תברואה ואספקת מים לא נאותים. מדדים אלה מאפשרים לעקוב אחר ההשפעה וההשלכות של משבר כלכלי.
- 34 מספר הביקורים בשל שלשול קשה בילדי פליטים בגילאי 3 - 0 שנרשמו במרפאות UNRWA. המקור: המחלקה האפידמיולוגית של UNRWA בגדה המערבית וברצועת עזה. מדד זה מאפשר לעקוב אחר המצב התברואתי, האיכות והיעילות של התערבויות סביבתיות. נתונים חודשיים מושווים לנתוני החודשים המקבילים בשנים קודמות במטרה לעקוב אחר דפוסי תחלואה עונתיים.
- 35 מספר המטופלים החדש במרפאות הקהילתיות לבריאות הנפש, שירותי בריאות הנפש של משרד הבריאות הפלסטיני ומרפאות החוץ של בתי החולים והמרפאה לבריאות הנפש שבניהול GCMHP בעזה ובגדה המערבית. המקור: המחלקה האפידמיולוגית של UNRWA בגדה המערבית וברצועת עזה, משרד הבריאות הפלסטיני, מרכז המידע הפלסטיני לבריאות ומנהלת המרפאות הקהילתיות ברצועת עזה ובגדה המערבית. הנתונים נאספו על ידי WHO. נתון זה מצביע על השפעת המשבר הנוכחי על בריאות הנפש של הפלסטינים וכן נעל איכות השירותים הפסיכו-סוציאליים הזמינים לפלסטינים.

חקלאות

- 36 תפיסת אדמות מעובדות, יישור אדמות, אדמות מופרות, בדונם - בגדה המערבית וברצועת עזה. מקורות: משרד החקלאות הפלסטיני, הועדות לסיוע חקלאי (PARC), נאסף על ידי FAO. "תפיסת אדמות" מתייחסת לאדמות חקלאיות ציבוריות או פרטיות, הנתפסות על ידי הצבא, מוחרמות או מעוקלות או שנעשות בלתי נגישות לחקלאים פלסטינים מסיבה כלשהי (בניית הגדר, בניית התחלואות, כבישים, שטחים צבאיים סגורים וכו'). אדמה מיושרת היא אדמה ציבורית או פרטית שהצבא עקר ממנה את העצים ואת הגידולים, או שמנע את ישובה על ידי פלסטינים (בדרך כלל מסיבות בטחוניות). שטחים אלה נגישים לחקלאים פלסטינים לעיבוד מחודש לאחר ביצוע ה"יישור". האנשים המושפעים הם אלה אשר אדמותיהם נתפסו או יושרו וכתוצאה מכך נפגע מקור פרנסתם חלקית או באורח מלא. "אנשים מושפעים" הם בעלי האדמות בלבד, למרות שמעגל רחב יותר של אנשים נפגע במקרים מעים אלה, למשל פועלים חקלאים וסוחרים. אדמות מופרות או משוקמות הן אדמות שלא שימשו בעבר לחקלאות והפכו לאדמות חקלאיות בזכות תוכניות פיתוח של יזמים פרטיים או אירגונים לא ממשלתיים/האזורים. על פי רוב אדמות אלה הן אדמות פרטיות.
- 37 חממות שנהרסו או שוקמו - בגדה המערבית וברצועת עזה. מקורות: משרד החקלאות הפלסטיני, הועדות לסיוע חקלאי (PARC), נאסף על ידי FAO. הריסה משמעותה הרס מוחלט של חממה - המבנה עצמו והאדמה עליה הוקמה החממה. שיקום חממה פירושו הקמה מחדש של החממה על ידי בעליה או ביזמה ובמימון של אירגונים לא ממשלתיים/האזורים. האנשים המושפעים הם בעלי החממות שמקור פרנסתם ניגדע ועל כן הם הנפגעים.

- 38 מספר העצים שנהרסו. המקור: FAO, מנהלות משרד החקלאות הפלסטיני. עצים הרוסים הם עצים השייכים לפלסטינים ושנקרו, נשרפו או ניגדעו על ידי הרשויות הישראליות או על ידי מתנחלים. העצים הם בעיקר עצי זית אך הם יכולים להיות גם עצי פרי שונים (תפוזים, שקדים, אבוקדו וכו') ומהווים מקור הכנסה חשוב לבעליהם. האנשים המושפעים הם אלה המושפעים ישירות מהאובדן, כלומר בעלי המטעים ומשפחותיהם, למרות שמספר האנשים המושפעים גדול בהרבה וכולל גם את בני המשפחה המורחבת ואת העובדים בשכר.
- 39 תוצרת חקלאית המיובאת/מיוצאת מהרצועה וממנה – כמויות התוצרת החקלאית, כולל בעלי חיים, המיובאות ומיוצאות אל הרצועה וממנה (הטונות). המקור: משרד החקלאות הפלסטיני, רצועת עזה, המנהלות לשיווק חקלאי.

ביטחון תזונתי

- 40 מחיר קמעונאי של מוצרי מזון בסיסיים בגדה המערבית, בשקלים חדשים. המקור: תוכנית המזון העולמית של האו"ם (WFP), מערכת לניטור שווקים. סקר מחירי שוק של VAM הינו הכלי העיקרי שבאמצעותו רושם ה-WFP את מחירי הסחורות בשווקים המקומיים. המחירים נרשמים בשבוע הראשון בכל חודש בחנויות קמעונאיות בכל הנפות בשטחים הכבושים.
- 41 המחיר לצרכן של מוצרי מזון בסיסיים ברצועת עזה, בשקלים חדשים. המקור: תוכנית המזון העולמית של האו"ם (WFP), מערכת לניטור שווקים. סקר מחירי שוק של VAM הינו הכלי העיקרי שבאמצעותו רושם ה-WFP את מחירי הסחורות בשווקים המקומיים. המחירים נרשמים בשבוע הראשון בכל חודש מחנויות קמעונאיות בכל הנפות בשטחים הכבושים.
- 42 זמינות של מוצרים בסיסיים ברצועת עזה. המקור: המשרד הפלסטיני לכלכלה לאומית, נאסף על ידי WFP. מוצרים בסיסיים מתייחסים למוצרי מזון המשווקים על ידי סוחרים בשוק החופשי ונגישים לכלל האוכלוסייה ולא כולל אספקה הומניטרית המחולקת על ידי אירגוני הסיוע למוטבים (בלבד). הזמינות של כל פריט מושווית להערכת הכמות היומית הדרושה מכל פריט ופריט על מנת לענות על הצרכים של כלל האוכלוסייה.
- 43 כמויות המזון המיובאות לרצועת עזה. המקור: Paltrade, נאסף על ידי WFP. סך הכל כמויות המזון המיובאות לרצועה – כולל אספקת מזון מסחרית והומניטרית. זמינות כל פריט מושווית לכמות המוערכת הדרושה מאותו פריט.
- 44 שלל הדגה ברצועת עזה. המקור: משרד החקלאות הפלסטיני, נאסף על ידי WFP. דגים הם ספקי החלבון מן החי הזמין והזול ביותר ברצועת עזה. בנוסף, הדגים מהווים מקור פרנסה חשוב לדייגים ולבני משפחותיהם. על פי הסכמי אוסלו, לפלסטינים הזכות לדוג במימי הים התיכון במרחק של 20 מיליון ימיים מהחוף העתי. במסגרת הבנות ברטיני, הסכימה ממשלת ישראל להתיר דייג פלסטיני במרחק של 12 מיילים ימיים מהחוף. דייגים מורשים כעת לדוג במרחק של 6 מיילים ימיים מהחוף, להוציא איזור ברוחב של 1.5 ו-1 מייל ימי מצפון ומדרום בהתאמה.
- 45 הנתונים הממוצעים לשנת 2006 מתבססים רק על נתונים מ-1 באפריל ועד 31 בדצמבר.

מים ותברואה

- 46 צריכת מים לאדם ליום – בליטרים – בגדה המערבית. הצריכה הממוצעת של מים לנפש ביום (כולל שימוש ביתי, חקלאי, שימוש לחיות משק בית ואובדן).
- 47 צריכת מים לאדם ליום – בליטרים – ברצועת עזה. הצריכה הממוצעת של מים לנפש ביום (כולל שימוש ביתי, חקלאי, שימוש לחיות משק בית ואובדן).
- 48 מחיר של מים במיכלית בגדה המערבית – בשקלים. המחירים נקובים בשקלים במטרה למנוע עיוותים כתוצאה מתנודות תדירות בשער הדולר.
- 49 מחיר של מים במיכלית ברצועת עזה – בשקלים. המחירים נקובים בשקלים במטרה למנוע עיוותים כתוצאה מתנודות תדירות בשער הדולר.
- 50 שיעור משקי הבית המחוברים לרשת החשמל והמשלמים את חשבונותיהם עבור צריכת המים. נתון זה משקף את אחוז משקי הבית שמהם יכולות הרשויות המקומיות לגבות תשלומים עבור שירותים הניתנים להם.
- 51 אחוז מהכנסת משקי הבית המוצא על שירותי תברואה.
- 52 הנתונים הממוצעים לשנת 2006 מתבססים רק על נתונים מ-1 באפריל ועד 31 בדצמבר.
- 53 כיסוי עלויות של חשבונות מים של מועצות מקומיות ועיריות בגדה המערבית.
- 54 כיסוי עלויות של חשבונות מים של מועצות מקומיות ועיריות ברצועת עזה.

חינוך

- 55 מספר בתי הספר בהם שובשו הלימודים לפחות יום אחד – הגדה המערבית. המקור: המשרד הפלסטיני לחינוך ולהשכלה גבוהה, נאסף על ידי UNICEF. מדד זה מצביע על אפשרות הגישה של תלמידים לבתי הספר. "שיבוש מוחלט" [של הלימודים] פירושו כי כל המורים והתלמידים לא הצליחו להגיע לבית הספר ובשל כך היה בית הספר סגור באותו יום. "שיבוש חלקי" פירושו שחלק מהתלמידים/או המורים לא הצליחו להגיע לבית הספר ועל כן לא התקיימו לימודים בחלק מהכיתות.
- 56 מספר בתי הספר בהם שובשו הלימודים לפחות יום אחד –רצועת עזה. המקור: המשרד הפלסטיני לחינוך ולהשכלה גבוהה, נאסף על ידי UNICEF. מדד זה מצביע על אפשרות הגישה של תלמידים לבתי הספר.

בדו"ח המלא ניתן למצוא נתונים מפורטים במבט חודשי אודות הנושאים הבאים:

הגנה על אזרחים – מספר ההרוגים והפצועים, ישראלים ופלסטינים כתוצאה ישירה מהסכסוך הישראלי-פלסטיני.
 הגנה על אזרחים – מספר ההרוגים והפצועים פלסטינים כתוצאה מהעימותים הפנימיים בין הפלגים הפלסטיניים.
 הגנה על ילדים – מספר ההרוגים והפצועים, ישראלים ופלסטינים כתוצאה ישירה מהסכסוך הישראלי-פלסטיני וכתוצאה מעימותים פנים פלסטיניים.

אלימות ופגיעה ברכוש פרטי (אלימות מתנחלים; הריסות בתים)

גישה וחופש תנועה – המכשולים הפיזיים ומשטר ההגבלות והיתרי התנועה בגדה וברצועה; יישום הסכם המעברים (AMA) ותפקוד המעברים העיקריים ברצועה.

מצב סוציו-אקונומי

זמינות ונגישות שירותי הבריאות

בטחון במזון

סוגיות בחקלאות

מצב המים והתברואה

לקריאת הדו"ח המלא בשפה האנגלית פנו לכתובת: http://www.ochaopt.org/documents/HM_Mar_2008.pdf

מקורות נתוני תחומים

- א. הגנה על אזרחים: Inter Agency Standing Committee IASC
- ב. הגנה על ילדים: UNICEF
- ג. אלימות: תוספת פרוטוקול 1 לאמנת ג'נבה, סעיף 51
- ד. גישה: ההכרזה האוניברסלית בדבר זכויות האדם, סעיף 13
- ה. גישה: האמנה הבינלאומית בדבר זכויות אזרחיות ופוליטיות, סעיף 12 (1)
- ו. סוציו-אקונומי: ההכרזה האוניברסלית בדבר זכויות האדם, סעיף 23
- ז. בריאות: WHO
- ח. בריאות: חוקת ארגון הבריאות העולמי (WHO, 1948)
- ט. ביטחון תזונתי: FAO/WHO/WFP
- י. מים ותברואה: ועדת האום בנושא זכויות כלכליות, חברתיות ותרבותיות, הער כללית מס' 15 (נובמבר 2002)
- יא. חינוך: UNICEF

הערות סיכום

1. פריטים במל"א חסר פירושה מלאי עבור 1-0 חודש, כלומר מתחת לרמת הביטחון.
2. אם לא התקבלה תשובה בתוך שבועיים ממועד הפנייה, נחשב הדבר לטיפול בכקשה.
3. 76 הפגיעות נגרמו במהלך אירועי עימות ישיר, עימות עקיף, נסיבות שנויות במחלוקת, עימותים פנימיים וטיפול רשלני בכלי נשק. כ-86% מההרוגים בקרב ילדים פלסטינים בשנת 2008 נפגעו כתוצאה מהסכסוך הישראלי-פלסטיני.
4. התפלגות זו גבוהה במידת מה מהממוצע החודשי שנרשם במהלך התקופה שבין אפריל 2007 ואפריל 2008, לגבי מתקפות מצד מתנחלים כנגד פלסטינים (73%), ונמוכה מהממוצע החודשי שנרשם במהלך תקופה זו לגבי מתקפות מצד פלסטינים כנגד מתנחלים (24%).
5. קטגוריה זו כוללת מכשולים החוסמים את המעבר למטעי זיתים קטנים, אל ציר שבו ממוקם מכשול נוסף או אל ציר שבו משתמשים פלסטינים לעתים רחוקות בלבד.
6. קטגוריה זו כוללת מכשולים החוסמים את הגישה אל שטח צבאי סגור או התנחלות, או הממוקמים במרכזו של שדה.
7. לדוגמה, אנשי OCHA גבו עדויות בשלושה אזורים שבהם ערימות עפר הוצבו והוסרו עוד באותו יום; במקרים אחרים, הוטל ספק לגבי משך הזמן שבמהלכו ערימת העפר שהוסרה עמדה במקומה, לאור העובדה שהעפר היה טרי מאד או שהצמחייה המשיכה לצמוח על הדרך, מתחת למקום שבו ניצבה הערימה.
8. היות ומשרד OCHA אינו מתעד מכשולי סגר בעלי משמעות מועטה או חסרי משמעות, רק עשרה מבין 61 המכשולים שהוכרוזו נכללו במפות של OCHA. מבין 10 מכשולים אלו, חמישה הוסרו במועד זה וחמישה נותרו במקומם.
9. לעתים קרובות, מחסום חלקי אינו מאויש, אולם הוא ניתן לאיוש ע"י צה"ל במטרה להגביל את הגישה.