



قائمة المحتويات

1 - 2	قضايا رئيسية
3	تركيز على مناطق محددة
4 - 5	حماية المدنيين
6 - 7	حماية الأطفال
8 - 9	العنف والملكية الخاصة
10 - 11	حرية الوصول
12 - 13	الظروف الاجتماعية-الاقتصادية
14 - 15	الصحة
16 - 18	الأمن الغذائي والزراعة
19	المياه والصرف الصحي
20	التعليم
21 - 22	الاستجابة
24 - 28	المصادر والهوامش

ملحة موجزة - قضايا رئيسية

تقرير محدث حول غزة أ- العنف

خلال شهر نيسان، قتل ما مجموعه 70 شخصا في قطاع غزة في أحداث مرتبطة بالنزاع بشكل مباشر، من بينهم 21 طفلا. وتعتبر الحادثة التي وقعت في منطقة جحر الديك شمال شرق مخيم البريج خلال عملية جيش الدفاع الإسرائيلي البرية الحادثة الأكبر من ناحية الخسائر البشرية حيث قتل حينئذ 7 أطفال (بلغت أعمارهم 12، 13، 14(2)، 15(3) عاما) بتاريخ 16 نيسان جراء صواريخ أطلقها سلاح الجو الإسرائيلي، وجرح في نفس الحادثة 12 شخصا آخر، من بينهم شخصان توفيا لاحقا متأثرين بجراحهما بتاريخ 20 نيسان. وفي نفس اليوم قتل طفلان وجرح طفلان آخران بشظايا القذائف التي أصابت أيضا المركبة الإعلامية الخاص بوكالة رويترز للأنباء في شارع صلاح الدين في غزة الوسطى.

ب- أزمة الوقود وغاز الطهي

خلال شهر نيسان، تم تخفيض إمدادات الوقود (بما فيه البنزين، والديزل، والنفط الصناعي) التي سمحت لإسرائيل بإدخالها إلى غزة لتصل إلى 7,8 مليون لتر في حين بلغ المعدل الشهري في الفترة بين تشرين الأول 2007 وآذار 2008 14,6 مليون لتر. إن نقص الوقود يؤثر على مختلف القطاعات في غزة، بما فيه الصحة، والزراعة، والمياه، والصحة العامة، حيث تتطلب هذه القطاعات ما يقرب من 26,3 مليون لتر من الوقود في الشهر.

وقد ازدادت الأوضاع سوءا حيث بدأ قطاع غزة يعاني من نقص في غاز الطهي؛ حيث لم يدخل إلى قطاع غزة سوى 2,2 مليون كغم من غاز الطهي خلال شهر نيسان علما بأن الاحتياجات الشهرية تصل إلى 7,5 مليون كغم. وبالمقارنة مع شهر آذار، شهد شهر نيسان نقصا بنسبة 60% في كمية غاز الطهي التي يتم تزويدها إلى غزة.

أثر نقص الوقود وغاز الطهي إلقاء المياه العادمة في البحر الأبيض المتوسط

نظرا لصعوبة إيجاد بديل عن الكهرباء عند انقطاع التيار الكهربائي بسبب نقص الوقود، اضطرت مصلحة مياه بلديات الساحل أن تضخ (منذ 24 كانون الثاني) المياه العادمة إلى البحر الأبيض المتوسط من أجل تجنب حصول فيضانات في المناطق السكنية. وتقوم مصلحة مياه بلديات الساحل التي لم تستلم سوى 20,2% من احتياجاتها من الوقود في الفترة بين كانون الثاني ونيسان 2008 بضح ما يقرب من 80,000 متر مكعب من المياه العادمة (ما يقرب من 30,000 متر مكعب من مياه الصرف الصحي و50,000 متر مكعب من المياه العادمة المعالجة جزئيا) إلى البحر مما يهدد بمخاطر صحية. (لمزيد من التفاصيل حول محطات ضخ المياه العادمة، الرجاء الرجوع إلى قسم المياه والصرف الصحي)

لفحص إمكانية وجود براز البشر والحيوانات، وقد بينت نتائج الفحوصات أن ثلاث مناطق في محافظة غزة ومنطقة واحدة في محافظة رفح (30,8%) ملوثة ببراز البشر والحيوانات وأن ثلاث مناطق في مدينة غزة ملوثة ببراز البشر فقط.

الأثر على مستشفيات وزارة الصحة

خلال شهر نيسان اضطرت مستشفيات وزارة الصحة في قطاع غزة إلى تحديد خدماتها بسبب انقطاع التيار الكهربائي ونقص الوقود الذي يغذي المولدات الاحتياطية والمركبات. وقد أدى ذلك إلى:

- اضطرت مستشفيات ناصر، وغزة الأوروبي ويوسف النجار في جنوبي غزة ومستشفى شهداء الأقصى في المنطقة الوسطى إلى تعليق كافة العمليات الجراحية الاختيارية لمدة أسبوعين.
- اضطرت مستشفى الشفاء وناصر إلى تخفيض قدرة عمل وأداء غرف الغسيل بنسبة 50% لمدة أسبوع.
- لم تعمل 10 من مركبات الإسعاف التابعة لوزارة الصحة البالغ عددها 44 مركبة لمدة أسبوعين، بما فيه عيادة متنقلة توفر خدمات الرعاية الصحية الأساسية إلى 13 منطقة مختلفة في قطاع غزة. وكانت خزانات الوقود في 56 مركبة إسعاف تابعة لوزارة الصحة وجمعية الهلال الأحمر الفلسطيني معبأة جزئيا.

(لمزيد من المعلومات، الرجاء أنظر قسم الصحة)

وقامت منظمة الصحة العالمية بتسهيل عملية جمع عينات من مياه البحر من 13 منطقة مهددة في محافظات قطاع غزة الخمسة، وقد تم إجراء فحوصات مخبرية



الأثر على الزراعة

خاصة الليمون، بنسبة 15% بالمقارنة بشهر آذار 2008 فيما انخفضت أسعار خضار أخرى مثل الخيار والبطاطا بسبب توفر كميات كبيرة في الأسواق بسبب موسم الحصاد. وبقيت أسعار الدجاج والسمك واللحوم المجمدة مستقرة، حيث استقر سعر اللحوم الطازجة على سعر 44-45 شيكل للكيلو. سعر علف الحيوانات بقي مستقرًا أيضًا خلال شهر نيسان.

أ- اضطر مربو الدواجن إلى ذبح 165,000 صوص بسبب عدم قدرتهم على توفير الدفاء والرعاية الصحية الضرورية لها بسبب نقص غاز الطهي.
ب- توقف الكثير من المزارعين عن ري محاصيلهم بسبب صعوبة ضخ المياه من الآبار الزراعية، حيث أنّ 70% منها تعمل على الديزل. واضطر بعض المزارعين إلى جمع المحاصيل مبكرًا في حين جفت محاصيل أخرى.

زيادة في الخسائر البشرية في صفوف الأطفال

خلال شهر نيسان، قتل ما مجموعه 24 طفلًا فلسطينيًا خلال أحداث مرتبطة مباشرة بالنزاع في الأراضي الفلسطينية المحتلة. وهذا الرقم يرفع عدد الأطفال الذين قتلوا في عام 2008 إلى 76 طفلًا فلسطينيًا، مما يشكل 81% من مجمل عدد الأطفال الذين قتلوا خلال عام 2007³. في قطاع غزة، نسبة 62% من وفيات الأطفال حصلت نتيجة إطلاق سلاح الجو الإسرائيلي الصواريخ على مناطق في شمالي غزة ودير البلح، و24% جراء إطلاق القذائف خلال عمليات توغل جيش الدفاع الإسرائيلي داخل قطاع غزة.

ج- معابر غزة

خلال شهر نيسان، انخفض عدد حمولات الشاحنات التي سمح بدخولها إلى غزة (1,991) بنسبة 42% مقارنة بشهر آذار 2008 (3,399 شحنة)، وبنسبة 84% مقارنة بنفس الشهر في عام 2007 (12,378 شحنة). ومن مجموع الـ1,991 شحنة، نقلت 259 شاحنة مساعدات إنسانية. وبقيت الغالبية العظمى من السلع المستوردة في شهر نيسان محدودة بالأغذية ومواد الصحة العامة والمعدات الطبية، مع حصول انخفاض بنسبة 34% في إجمالي السلع الغذائية المستوردة بالمقارنة مع شهر آذار 2008. ولم يسمح بتصدير أية بضائع منذ كانون الأول 2007.

أما في الضفة الغربية فقد قتل طفلان يبلغان من العمر 15 عامًا، حيث توفي احدهم عندما صدمه مستوطن بحافلته بالقرب من قرية سالم (نابلس)، فيما وجد الطفل الآخر جثة هامة بالقرب من مستوطنة الحمرا (نابلس). ولم يتضح بعد ما إذا قتل الطفل على يد مستوطن إسرائيلي أو على يد فلسطيني. وقتل طفل في انفجار في منزل في جباليا (شمالي غزة) بينما كان أحد أفراد الأسرة يقوم بإعداد عبوة تفجيرية.

د- توفر الأدوية في قطاع غزة (منظمة الصحة العالمية)

خلال شهر نيسان، كان هنالك المزيد من الأدوية المتوفرة في مستودعات الدواء المركزية في قطاع غزة. وقد انخفض عدد الأدوية التي وصل مستوى احتياطيها إلى الصفر¹ إلى 23 صنف من مجموع 416 صنف من الأدوية الضرورية الموجودة على قائمة الأدوية في شهر نيسان بالمقارنة مع 55 صنفًا في آذار 2008.

(لمزيد من التفاصيل، أنظر قسم حماية الطفل)

هـ- عبور المرضى الفلسطينيين عبر معبر إيريز (منظمة الصحة العالمية)

خلال شهر نيسان، تقدم 1,077 مريض من غزة بطلبات للحصول على تصاريح للمرور عبر معبر إيريز لتلقي العلاج في المرافق الصحية المتخصصة في الضفة الغربية (بما فيها القدس الشرقية)، وإسرائيل ومصر والأردن. ومن مجموع هؤلاء، منح 709 مرضى تصاريح (65,8%) فيما رفض طلب 54 منهم (5%) وما زال 314 طلب (29,2%) قيد الدراسة².

حرية المرور لأغراض إنسانية كانت أصعب خلال شهر نيسان

أشارت التقارير إلى تزايد المصاعب بالنسبة لحرية مرور الطواقم العاملة في المنظمات الإنسانية خلال شهر نيسان بالمقارنة مع الأشهر الماضية. وقد أدت القيود الإسرائيلية الإضافية على المعابر والحواجر العسكرية المؤدية إلى القدس الشرقية وعبر الجدار، بما فيها تفتيش مركبات الأمم المتحدة، إلى 179 حادثة إعاقة للطواقم مما تسبب بخسارة 3,228 ساعة عمل خلال شهر نيسان. وقد كانت خسارة الأمم المتحدة في عدد ساعات العمل خلال شهري آذار ونيسان أكثر من مجمل الساعات التي خسرتها خلال عام 2007. واستمرت حركة البضائع الإنسانية في معظم المناطق لكن في بعض الحالات، كانت هناك حاجة لسلك طريق التفافية طويلة بسبب الحواجز والاعلاقات.

و- توفر السلع الأساسية وأسعارها

توفرت كافة السلع الغذائية الأساسية في الأسواق خلال شهر نيسان بالرغم من نقص محلي في اللحوم الطازجة والمجمدة والسمك المجمد. ارتفع سعر الأرز بنسبة 11% بالمقارنة بشهر شباط 2008 بسبب تخفيض الكميات المستوردة من مصر. وقد حصل ارتفاع ملحوظ في أسعار بعض الخضار،

تشارك منظمات الأمم المتحدة والمنظمات غير الحكومية المحلية والدولية التالية في مجموعات عمل قطاعية وتوفر معلومات إلى راصد الشؤون الإنسانية: اليونيسيف، برنامج الأمم المتحدة الإنمائي، صندوق الأمم المتحدة الإنمائي للمرأة، اليونسكو، منظمة الأمم المتحدة للأغذية والزراعة، مكتب الأمم المتحدة لتنسيق الشؤون الإنسانية، مكتب المفوض السامي للأمم المتحدة لحقوق الإنسان، صندوق الأمم المتحدة للسكان، الأونروا، مكتب المنسق الخاص للأمم المتحدة لعملية السلام في الشرق الأوسط، برنامج الأغذية العالمي، منظمة الصحة العالمية، مؤسسة الحق، مركز بديل، منظمة إنقاذ الطفل (المملكة المتحدة)، الحركة العالمية للدفاع عن الأطفال - فرع فلسطين، منظمة أوكسفام الدولية، مجموعة الهيدرولوجيين الفلسطينيين، وأعضاء الآلية الدولية المؤقتة.



تركيز على مناطق محددة

الضفة الغربية بما فيها القدس الشرقية

نقص المياه في محافظة بيت لحم جنوبي الضفة الغربية

خلال شهر نيسان، شهدت محافظة بيت لحم نقصا في المياه بسبب انخفاض كميات المياه التي تصل من شركة المياه الإسرائيلية (ميكوروت)، وهذا هو الوضع الاعتيادي خلال هذه الفترة من السنة. وقد تفاقم الوضع بسبب ازدياد الطلب على المياه من قبل العائلات بالإضافة إلى البنية التحتية الضعيفة للآبار التي تديرها سلطة المياه الفلسطينية. طبقا لسلطة المياه والصرف الصحي في بيت لحم، تحتاج المضخات في خزان المطلة في بيت لحم إلى صيانة عاجلة لاستبدالها بكلفة تصل إلى 100,000 دولار أمريكي وهي ليست متوفرة حاليا، ويؤثر ذلك على 22,000 نسمة في مخيم الدهيشة والدوحة والخضر وأجزاء من بيت جالا.

تزود شركة (ميكوروت) المياه للمحافظة عبر ثلاث نقاط. النقطة الأولى (الولجة) لم توفر سوى نصف الكمية الاعتيادية الأمر الذي أثر على 16,000 نسمة في بيت جالا. النقطة الثانية (هيروديون) لم توفر سوى 40% من الكمية الاعتيادية الأمر الذي أثر على 7,200 نسمة في عدة مناطق شرقي المحافظة. ولم يتم تسجيل أي تغيير في الكمية التي تأتي من النقطة الثالثة (عش الغراب). وقد أدى هذا التخفيض إلى انخفاض في ضغط المياه مما منع وصول المياه إلى المنازل في المناطق العليا.

كميات المياه التي تزودها سلطة المياه الفلسطينية لمحافظة بيت لحم لم تتغير خلال شهر نيسان. لكن المناطق التي تغطيها سلطة المياه الفلسطينية تأثرت بشكل سلبي بسبب الارتفاع على الطلب وهو أمر طبيعي في مثل هذه الفترة من السنة. وقد ظل الكمية التي تزودها سلطة المياه الفلسطينية محدودة نظرا لأن أربعة من الآبار السبعة التي تديرها لا تعمل.

استمرار حملات الدهم ومصادرة ممتلكات المؤسسات المرتبطة بالجمعية

الخيرية الإسلامية في مدينة الخليل جنوبي الضفة الغربية

بتاريخ 30 نيسان، قام جيش الدفاع الإسرائيلي بحملة مدهامة لدار البيتمات في مدينة الخليل وتمت مصادرة مواد بقيمة 45,000 دولار أمريكي من ورشة الخياطة في الدار، بما فيها آلات خياطة ومعدات أخرى وأقمشة. وقد عثر على المعدات لاحقا في مكب النفايات التابع لمدينة الخليل.

وفي الشهرين الأخيرين، تسببت مدهامة دارين للأيتام في مدينة الخليل بأضرار لما مجموعه 240 طفلا وطفلة يعيشون في الدارين. وبعد إصدار أوامر المصادرة بحق المؤسسات المرتبطة بالجمعية الخيرية الإسلامية، تم إغلاق بعض المؤسسات وتهديد البعض الآخر بالإغلاق. توفر هذه المؤسسات الخدمات لما يقرب من 3,000 شخص الذين تضرروا بسبب الإجراءات.

(لمزيد من المعلومات حول حملات المدهامة السابقة على دور الأيتام في الخليل، الرجاء الرجوع إلى عدد شهر آذار من هذه النشرة)

وقد حصلت محادثات بين وزارة الشؤون المدنية في السلطة الفلسطينية والسلطات الإسرائيلية في شهر نيسان لمنع تحويل ملكية هذه المؤسسات إلى جيش الدفاع الإسرائيلي. وقد حولت القضية إلى محكمة العدل العليا الإسرائيلية.

إن مصادرة ممتلكات هذه المؤسسات سيؤدي إلى إخلاء ونزوح 240 طفل يتيم وما يقرب من 30 عائلة تعيش في ممتلكات هذه المؤسسات. وقد غادرت إحدى العائلات المبنى المملوك للجمعية الخيرية خوفا من الإجراءات.

قطاع غزة

تقرير محدث حول الصيد

إجمالي صيد سمك السردين في شهر نيسان، الذي يعتبر موسم صيد السردين، وصل إلى 75 طن مكعب فقط. وقد نتج هذا الانخفاض بسبب نقص الوقود في قطاع غزة، والقيود المفروضة على وصول الصيادين للبحر وتزايد نسبة التلوث بسبب ضخ المياه العادمة في البحر. يحتاج صيد سمك السردين إلى الدخول لمسافة أبعد من 12 ميل بحري إلا أن السلطات الإسرائيلية تسمح للصيادين بالوصول إلى مسافة 6 أميال بحرية. ويهدد الوضع الحالي مصدر رزق 3,000 صياد مما يؤثر على وفرة البروتين الحيواني في قطاع غزة.



حماية المدنيين

تحليل حماية المدنيين

إطلاق الصاروخ إلى انفجار ثانوي وانفجار آخر كبير بسبب انفجار المتفجرات التي كانت بحوزة المسلحين بالقرب من المنزل. وتقوم منظمات حقوق إنسان فلسطينية وإسرائيلية بالتحقيق في الحادثة حيث تشكك في رواية الانفجار الثانوي وتقول إن الاحتمال الأكبر أن انفجار الصاروخ الذي أطلقه سلاح الجو الإسرائيلي هو الذي أدى إلى وفاة الأم وأطفالها الأربعة.

مبدأ التفريق ومبدأ التناسب

طبقاً للقانون الإنساني الدولي، يتوجب على كافة أطراف النزاع أن تميز بين المدنيين والمقاتلين وبين الأهداف المدنية والأهداف العسكرية. وفقاً لما هو منصوص عليه في البروتوكول الإضافي لاتفاقيات جنيف لعام 1949 في إشارة لحماية ضحايا النزاع المسلح الدولي (بروتوكول 1، 1977)، "لا يجوز أن يكون السكان المدنيون بوصفهم هذا، وكذا الأشخاص المدنيون، محلاً للهجوم." (المادة 51، فقرة 2)، "الهجمات ستكون محددة ضد أهداف عسكرية" (المادة 52، فقرة 2).

ويمنع القانون الإنساني الدولي أيضاً الهجمات غير المتناسبة، حتى لو تم توجيهها ضد أهداف شرعية. إن الهجمات غير المتناسبة هي "التي يمكن أن تؤدي إلى خسائر في الأرواح في صفوف المدنيين وإصابات في صفوف المدنيين وتدمير الأهداف المدنية أو مزيج من هذه الخسائر والأضرار الأمر الذي سيشكل أمراً مفرداً مما ينتظر أن يسفر عنه من أفضلية عسكرية مباشرة وملموسة" (المادة 51، فقرة 4، بروتوكول 1، 1997).

خلال شهر نيسان، قتل 76 شخصاً وجرح 200 شخص آخر في الأراضي الفلسطينية المحتلة خلال النزاع مع إسرائيل. وبعد الارتفاع الملحوظ في شهر آذار انخفضت نسبة وفيات الفلسطينيين لكن المعدل الشهري ما زال مرتفعاً بنسبة 130% مقارنة بعام 2007. ويتبع معدل الإصابات نفس التوجه حيث سجل ارتفاعاً بنسبة 30% في نيسان بالمقارنة مع المعدل الشهري في عام 2007.

14% من مجمل من قتلوا في قطاع غزة قتلوا خلال مواجهات مسلحة بين جيش الدفاع الإسرائيلي والمسلحين الفلسطينيين (من بينهم طفل واحد)، و56% قتلوا جراء غارات سلاح الجو الإسرائيلي (من بينهم 13 طفلاً وامرأة واحدة)، و26% قتلوا بسبب القذائف والذخيرة الحية (من بينهم سبعة أطفال). أما النسبة المتبقية البالغة 4% كانوا ثلاثة مسلحين فلسطينيين قاموا بتفجير مركبتهم عند معبر كيريم شالوم.

وفي الضفة الغربية، قتل فلسطينيان خلال تبادل لإطلاق النار مع جيش الدفاع الإسرائيلي في قباطية (جنين) وقتل فلسطيني على يد وحدة سرية تابعة لجيش الدفاع الإسرائيلي في مخيم بلاطة (نابلس). وهذا يجعل شهر نيسان 2008 الشهر الثاني من ناحية أدنى معدل للوفيات في الضفة الغربية منذ حزيران 2005، الشهر الذي سجل فيه أدنى معدل كان شهر تشرين الثاني 2006.

وخلال شهر نيسان، قتل ثمانية إسرائيليون، أربعة منهم جنود في جيش الدفاع الإسرائيلي قتلوا في قطاع غزة، اثنان منهم قتلوا خلال هجوم مسلح فلسطيني على المنطقة الصناعية في نيتسانا عوز غرب طولكرم (الضفة الغربية) والاثنان المتبقيان قتلوا خلال هجوم على معبر نحال عوز (قطاع غزة). إضافة إلى ذلك، جرح 30 إسرائيلياً في شهر نيسان. وبإصابة 20 جندياً إسرائيلياً في قطاع غزة، يسجل شهر نيسان أعلى رقم إصابات في صفوف جيش الدفاع الإسرائيلي منذ تموز 2005.

وقد أدى العنف الداخلي الفلسطيني إلى وفاة مواطن فلسطيني خلال نزاع عائلي في الضفة الغربية ووفاة شخص آخر في ظروف غامضة في قطاع غزة. ومن مجموع 26 إصابة، 46% منهم جرحوا جراء العنف بين الفصائل (في الضفة الغربية) و23% بسبب نزاعات عائلية (قطاع غزة).

قتل المدنيين: امرأة وأطفالها الأربعة

بتاريخ 28 نيسان، قام سلاح الجو الإسرائيلي بإطلاق صاروخ على مسلحين فلسطينيين في بيت حانون (شمال غزة) مما أدى إلى مقتل ثمانية أشخاص، من بينهم المواطنة الفلسطينية ميسر أبو معيتق البالغة من العمر 41 عاماً وأربعة من أطفالها: صالح (6)، ردينة (4)، هناك (3)، ومسعد (8 شهور). وقد أصيب في الحادثة ابنتها شيما (7) وابنة زوجها أسماء بجراح خطيرة. وكانت ميسر خلال تلك الفترة حامل مما أدى إلى وفاة الجنين أيضاً.

وادعت التقارير أن المسلحين كانوا ينسحبون من موقع مجاور حيث كانوا قد أطلقوا النار باتجاه قوات جيش الدفاع الإسرائيلي جنوب حاجز إيريز. أما ظروف مقتل المدنيين، فهي غير واضحة. وطبقاً لتحقيقات جيش الدفاع الإسرائيلي، أدى



حماية المدنيين

"تتضمن الحماية كافة النشاطات الهادفة لضمان احترام حقوق الأفراد بما يتماشى مع قانون حقوق الإنسان الدولي والقانون الإنساني الدولي وقانون اللاجئين"^أ

نيسان 08	آذار 08	شباط 08	كانون الثاني 08	كانون الأول 07	تشرين الثاني 07	تشرين الأول 07	أيلول 07	آب 07	تموز 07	حزيران 07	أيار 07	المجموع 2007 (المعدل الشهري)	المجموع 2006 (المعدل الشهري)	المجموع 2005 (المعدل الشهري)	
عدد الوفيات في صفوف الفلسطينيين - النزاع المباشر⁽¹⁾															
3	8	6	9	4	1	10	7	10	6	10	8	396 (33)	678 (57)	216 (18)	الضفة الغربية
70	104	67	80	58	25	27	30	37	23	30	54				قطاع غزة
3	1	2	0	0	2	0	0	0	0	0	1				إسرائيل
عدد الإصابات في صفوف الفلسطينيين - النزاع المباشر															
45	122	58	111	53	77	81	79	92	38	76	94	1843 (153)	3194 (266)	1260 (105)	الضفة الغربية
155	215	143	182	84	50	71	56	62	29	86	187				قطاع غزة
عدد الوفيات في صفوف الإسرائيليين - النزاع المباشر															
8	3	0	1	2	1	2	1	0	1	0	0	13 (1)	25 (2)	48 (4)	الأراضي الفلسطينية المحتلة
0	8	2	0	0	0	0	0	0	0	0	2				إسرائيل
عدد الإصابات في صفوف الإسرائيليين - النزاع المباشر															
27	36	12	11	14	6	13	18	54	3	18	10	322 (27)	377 (31)	484 (40)	الأراضي الفلسطينية المحتلة
3	18	23	9	6	0	0	69	2	4	1	20				إسرائيل
عدد الوفيات في صفوف الفلسطينيين - العنف الداخلي⁽²⁾															
1	7	2	0	3	1	8	4	1	4	5	7	490 (41)	146 (12)	12 (1<)	الضفة الغربية
1	3	4	9	12	11	16	8	11	11	188	63				قطاع غزة
عدد الإصابات في صفوف الفلسطينيين - العنف الداخلي															
17	19	4	45	2	64	13	24	7	18	25	25	2726 (227)	871 (76)	130 (11)	الضفة الغربية
9	21	19	22	107	116	109	139	119	56	841	308				قطاع غزة
المعدل الأسبوعي لعمليات التفتيش والاعتقالات في الضفة الغربية⁽³⁾															
117	113	103	94	71	89	78	91	98	86	101	124	معدل أسبوعي (102)	معدل أسبوعي (109)	معدل أسبوعي (61)	حملات تفتيش
90	115	94	92	83	88	73	84	93	65	78	105	معدل أسبوعي (96)	معدل أسبوعي (101)	معدل أسبوعي (74)	اعتقالات

لمزيد من المعلومات الرجاء الاتصال بمكتب الأمم المتحدة لتنسيق الشؤون الإنسانية: 02 2965534 أو 02 5829962 (إسراء المظفر)



حماية الطفل

الجرحي من الأطفال (تتمة بند قضايا رئيسية)

قتل خلال شهر نيسان ما مجمله 24 طفلا فلسطينيا وأصيب 38 في أحداث تتعلق بالصراع المباشر. 68% من بين الأطفال الجرحى هم من قطاع غزة و32% من الضفة الغربية. 37 من الجرحى أصيبوا على يد جيش الدفاع الإسرائيلي، في حين جرى الاعتداء جسديا على طفل واحد على يد مستوطن إسرائيلي. بالإضافة إلى ذلك، أصيبت طفلة بالغة من العمر خمس سنوات لدى وقوع قذيفة أطلقت من قطاع غزة باتجاه إسرائيل على منزل فلسطيني في بيت لاهيا. وتعرض صبي لكسر في ذراعه لدى سقوطه وهو يحاول الهرب من مجموعة من المستوطنين الإسرائيليين الذين كانوا يلاحقونه (في الخليل). وبهذا يرتفع مجموع الجرحى من الأطفال في عام 2008 إلى 256، ما يشكل 74% من عدد الأطفال الجرحى في عام 2007.

ويشكل شهر نيسان من عام 2008 رابع أعلى شهر من حيث مجمل عدد الإصابات منذ شهر كانون الثاني 2005. وهو يلي شهرا آخر سجلت فيه نسبة إصابات مرتفعة إلى حد كبير (آذار 2008)، حيث أن عدد القتلى من الأطفال الفلسطينيين في آذار كان أعلى بنسبة 12% منه في نيسان.

الأطفال المعتقلون

بحلول نهاية شهر نيسان، كان ما يقدر بـ327 طفلا فلسطينيا محتجزون في مرافق مصلحة السجون الإسرائيلية (أي في سجون مختلفة في أنحاء إسرائيل) ومراكز الاعتقال والتحقيق التابعة لجيش الدفاع الإسرائيلي، من بينهم 323 صبيا وأربع بنات.

وكان من بين العدد الكلي للأطفال المحتجزين، 17 طفلا احتجزوا للتحقيق معهم في منشآت جيش الدفاع الإسرائيلي، و12 منهم وضعوا رهن الاعتقال الإداري- وهو احتجاز بدون تهمة أو محاكمة، أما الباقي فقد احتجزوا في المنشآت التابعة لمصلحة السجون الإسرائيلية.

ومقارنة بشهر آذار، فقد ارتفع المجموع الكلي من الأطفال الفلسطينيين الذين اعتقلتهم إسرائيل بما نسبته 0.6%، في حين أن عدد الأطفال المعتقلين إداريا قد انخفض بنسبة 7.6%.

التشريد

قامت السلطات الإسرائيلية بهدم بيت واحد في بيت حنينا وبيتين آخرين في عناتا (القدس) بسبب عدم توفر رخص البناء. وقد أدى ذلك إلى تشريد 29 فلسطينيا من بينهم 14 طفلا.



حماية الطفل

"حماية الطفل تتضمن استراتيجيات ونشاطات تهدف إلى حماية الأطفال ما دون سن الثامنة عشرة من المعاملة السيئة والاستغلال والعنف".^٦

ما زال الأطفال الذين تبلغ أعمارهم ما دون سن الثامنة عشر ضحايا العنف الإسرائيلي-الفلسطيني والنزاع داخل المجتمع الفلسطيني. قرار مجلس الأمن الدولي 1612 الذي تم تبنيه بتاريخ 26 تموز 2005، يوضح الحاجة لحماية الأطفال خلال النزاع المسلح. مؤشرات هذا القسم تستخدم لمراقبة حقوق الأطفال فيما يتعلق بالحماية كما هو منصوص عليه في القرار.

نيسان 08	آذار 08	شباط 08	كانون الثاني 08	كانون الأول 07	تشرين الثاني 07	تشرين الأول 07	أيلول 07	آب 07	تموز 07	حزيران 07	أيار 07	المجموع 2007 (المعدل الشهري)	المجموع 2006 (المعدل الشهري)	المجموع 2005 (المعدل الشهري)	
عدد الوفيات في صفوف الأطفال الفلسطينيين - النزاع المباشر ⁽⁴⁾															
0	2	0	2	0	0	1	3	2	2	1	0	43	127	52	الضفة الغربية
21	26	10	4	0	2	2	2	6	1	3	9	(4)	(11)	(4)	قطاع غزة
عدد الإصابات في صفوف الأطفال الفلسطينيين - النزاع المباشر ⁽⁵⁾															
12	41	12	38	6	17	24	29	21	14	14	22	265	470	129	الضفة الغربية
26	52	17	27	0	0	9	3	2	1	4	10	(22)	(39)	(11)	قطاع غزة
عدد الوفيات في صفوف الأطفال الإسرائيليين - النزاع المباشر ⁽⁶⁾															
0	0	0	0	0	0	0	0	0	0	0	0	0	1 (>1)	3 (>1)	الأراضي الفلسطينية المحتلة
0	4	0	0	0	0	0	0	0	0	0	0	0	1	3 (>1)	إسرائيل
عدد الإصابات في صفوف الأطفال الإسرائيليين - النزاع المباشر ⁽⁷⁾															
0	0	1	0	0	0	0	0	0	0	0	0	0	0	4	الأراضي الفلسطينية المحتلة
1	1	4	0	2	0	0	0	0	1	0	0	(1>)3	(1>) 7	0	إسرائيل
عدد الوفيات في صفوف الأطفال الفلسطينيين - النزاع غير المباشر ⁽⁸⁾															
0	0	0	0	0	0	0	1	0	0	0	0	(1>)1	(1>) 2	(1>) 5	الضفة الغربية
0	0	1	0	0	0	1	0	2	0	5	1	1	(1>) 6	(1>) 3	قطاع غزة
عدد الوفيات في صفوف الأطفال الفلسطينيين - العنف الداخلي ⁽⁹⁾															
0	0	0	0	0	0	1	1	0	0	0	0	(1>)2	(1>) 2	0	الضفة الغربية
0	1	1	0	2	1	5	1	1	1	4	3	(3)36	(1>) 11	0	قطاع غزة
عدد الأطفال الفلسطينيين قيد الاعتقال من قبل السلطات الإسرائيلية ⁽¹⁰⁾															
327	324	307	327	311	324	319	335	328	375	384	357	357	غير متوفر	غير متوفر	الضفة الغربية

لمزيد من المعلومات الرجاء الاتصال بمكتب اليونيسيف: 02 5840400 (كريستين غيل)



العنف والملكية الخاصة

ارتفاع في أحداث شارك فيها مستوطنون في شمالي الضفة الغربية

ارتفع عدد الأحداث التي تورط فيها مستوطنون والمسجلة في أنحاء شمالي الضفة الغربية خلال نيسان من عام 2008. ففي غضون هذا الشهر، وقعت 25 حادثة مقارنة بـ 17 حادثة في آذار 2008. وشارك في معظم هذه الأحداث مجموعات مسلحة من المستوطنين الذين هاجموا فلسطينيين يعملون في أرضهم أو يقودون مركباتهم.

وخلال شهر نيسان نجمت ثماني من الإصابات المسجلة في صفوف الفلسطينيين عن أحداث متنوعة شارك فيها مستوطنون، وكان ضحيتها سبعة جرحى ومقتل صبي فلسطيني يدعى شريف م. شتية والبالغ من العمر 15 عاما من سكان قرية سالم في نابلس، عندما دهسه مستوطن بحافلته وهو يقود قطيعه عبر الطريق الالتفافي بالقرب من القرية. وقتل في الحادث حمارة وعشرة أغنام.

سجلت في هذا الشهر هجمات على الممتلكات الفلسطينية نفذها مستوطنون إسرائيليون في كافة أرجاء شمالي الضفة الغربية. وتشتمل هذه الهجمات على حوادث إطلاق نار على الأغنام وباتجاه صهاريج مياه تعود إلى فلسطينيين، وكذلك إلقاء الحجارة باتجاه منازل ومركبات فلسطينية. بالإضافة إلى ذلك، تم اجتثاث ما يزيد عن ألف شجرة زيتون في قرية جت (في محافظة قلقيلية) و200 شجرة زيتون في دير إستيا (في محافظة سلفيت) على أيدي مستوطنين إسرائيليين. كما تم تخريب دفيئة فلسطينية بالقرب من قرية دير شرف (في محافظة نابلس) على يد مستوطنين إسرائيليين.

سجل شهر نيسان 2008 ثاني أعلى مرتبة من حيث عدد الأحداث التي تورط فيها مستوطنون في محافظتي نابلس وقلقيلية منذ نيسان 2007. ومن بين مجموع الحوادث التي وقعت في المحافظتين، تم تنفيذ 17 حادثا على أيدي مستوطنين إسرائيليين ضد فلسطينيين، بينما جرى تنفيذ حادثين من قبل فلسطينيين ضد مستوطنين. وقد نفذ حادث واحد من قبل مستوطنين إسرائيليين ضد جنود جيش الدفاع الإسرائيلي خلال عملية إخلاء بؤرة استيطانية بالقرب من مستوطنة "كيدوميم" في محافظة قلقيلية. حادثة واحدة نفذها مستوطنون إسرائيليون قاموا بإلقاء الحجارة على مركبة تابعة للأمم المتحدة في محافظة نابلس⁴.

لقد نجم عن الأغلبية الساحقة من هجمات المستوطنين على الفلسطينيين في نابلس وقلقيلية في نيسان إما إصابات أو أضرار لأراضي وممتلكات فلسطينية أخرى. وعلى العكس من ذلك، شملت حوادث تشرين أول من عام 2007 بالدرجة الأولى إعاقة حركة الفلسطينيين، خاصة لدى سيرهم نحو مستوطنة "حوميش" التي تم إخلاؤها، وعرقلة إمكانية وصول الفلسطينيين إلى أراضيهم الزراعية خلال موسم قطاف الزيتون.



العنف والملكية الخاصة

"يجب أن يتمتع السكان والأفراد المدنيون بحماية عامة ضد الأخطار الناتجة عن العمليات العسكرية. لن يكون السكان والأفراد المدنيون هدفا للهجمات. تمنع أعمال التهديد بالعنف التي تهدف أساسا لنشر الرعب في صفوف السكان المدنيين".^٤

نيسان 08	آذار 08	شباط 08	كانون الثاني 08	كانون الأول 07	تشرين الثاني 07	تشرين الأول 07	أيلول 07	آب 07	تموز 07	حزيران 07	أيار 07	المجموع 2007 (المعدل الشهري)	المجموع 2006 (المعدل الشهري)	المجموع 2006 (المعدل الشهري)	
عدد الأحداث المتعلقة بالمستوطنين الإسرائيليين⁽¹¹⁾															
51	50	24	285	24	34	47	21	30	37	17	15	291 (24)	235 (20)	غير متوفر	العدد الإجمالي للأحداث
11	12	1	9	3	7	5	9	10	7	6	5	76 (6)	63 (5)	غير متوفر	أحداث أدت إلى إصابات فلسطينية
2	4	8	1	4	3	2	1	4	0	0	0	25 (2)	28 (2)	غير متوفر	أحداث أدت إلى إصابات إسرائيلية
0	0	0	0	0	0	0	0	0	0	0	2	4 (1>)	11 (1>)	غير متوفر	أحداث أدت إلى إصابات دولية
عدد الصواريخ التي أطلقت على / باتجاه إسرائيل⁽¹²⁾															
149	347	207	267	155	114	56	97	92	96	140	323	1331 (111)	786 1 (149)	194 1 (100)	من قطاع غزة
عدد قذائف المدفعية من جيش الدفاع الإسرائيلي															
0	0	0	0	0	0	0	0	0	0	0	0	0	111 14 (1175)	509 (42)	على قطاع غزة
عدد الغارات الجوية من قبل سلاح الجو الإسرائيلي															
35	91	26	33	26	14	11	10	14	13	14	65	173 (14)	573 (48)	غير متوفر	على قطاع غزة
عدد قذائف الهاون من قطاع غزة⁽¹³⁾															
174	147	98	256	342	118	110	122	135	116	69	45	1071 (97)	غير متوفر	غير متوفر	باتجاه إسرائيل
443	87	145	52	55	34	19	9	17	17	27	0	178 (16)	غير متوفر	غير متوفر	باتجاه القوات الإسرائيلية
المباني المدمرة - الضفة الغربية⁽¹⁴⁾															
3	42	42	69	1	7	21	29	17	9	7	8	190 (16)	201	غير متوفر	المباني المدمرة
3	20	20	31	0	3	19	5	11	5	2	4	90 (7)	56 (5)	غير متوفر	المباني السكنية (المأهولة)
المباني المدمرة - قطاع غزة															
11	15	14	1	1	3	0	0	1	1	2	16	24 (2)	246 (21)	غير متوفر	المباني المدمرة
9	5	7	1	1	2	0	0	1	1	1	1	7 (1>)	127 (11)	غير متوفر	المباني السكنية (المأهولة)

لمزيد من المعلومات الرجاء الاتصال بمكتب الأمم المتحدة لتنسيق الشؤون الإنسانية: 02 5829962 (مي ياسين)



حرية الوصول

"يحق لكل فرد أن ينتقل بحرية وأن يقطن في أي مكان يشاء في إطار حدود دولته. يحق لأي فرد أن يغادر أية دولة، بما فيه دولته، ويحق للفرد أن يعود إلى دولته".^٥

نيسان 08	آذار 08	شباط 08	كانون الثاني 08	كانون الأول 07	تشرين الثاني 07	تشرين الأول 07	أيلول 07	آب 07	تموز 07	حزيران 07	أيار 07	المعدل الشهري 2007	المعدل الشهري 2006	المعدل الشهري 2005	
عدد الحواجز المادية لجيش الدفاع الإسرائيلي في الضفة الغربية⁽¹⁵⁾															
88	88	87	87	87	87	87	88	86	86	85	86	86	74	62	الحواجز بوجود جنود
519	غير متوفر	493	482	476	476	474	475	477	455	471	467	467	445	410	الحواجز بدون جنود
607	غير متوفر	580	569	563	563	561	563	563	541	556	553	552	518	472	المجموع
71	88	85	61	50	74	70	104	100	107	105	141	113	136	73	المعدل الأسبوعي للحواجز الفجائية
حالات منع التجوال المفروضة من قبل جيش الدفاع الإسرائيلي⁽¹⁶⁾															
9	15	11	19	11	17	5	2	3	0	8	5	5	4	9	عدد الحالات - الضفة الغربية
96	360	239	177	93	362	27	77	27	0	79	48	73	40	126	مجموع ساعات منع التجول - الضفة الغربية
0	0	0	0	0	0	0	0	0	0	0	0	0	0	0	عدد الحالات - قطاع غزة
0	0	0	0	0	0	0	0	0	0	0	0	0	18	0	مجموع ساعات منع التجول - قطاع غزة
حالات الصعوبات في المرور طبقاً لمنظمات إنسانية⁽¹⁷⁾															
179	139	63	47	47	41	36	41	46	47	38	34	40	79	غير متوفر	الحالات في الضفة الغربية
غير متوفر	غير متوفر	غير متوفر	غير متوفر	غير متوفر	غير متوفر	غير متوفر	غير متوفر	غير متوفر	غير متوفر	غير متوفر	غير متوفر	غير متوفر	غير متوفر	غير متوفر	معدل الزمن للخروج من غزة عبر إيريز - بالدقائق
حوادث سيارات الإسعاف في الضفة الغربية ومرور التحويلات الطبية من قطاع غزة إلى الضفة الغربية أو إسرائيل⁽¹⁸⁾															
غير متوفر	غير متوفر	25	24	غير متوفر	28	22	27	37	44	39	36	28	10	غير متوفر	إعاقة سيارات الإسعاف على حواجز الضفة الغربية
غير متوفر	غير متوفر	38	غير متوفر	غير متوفر	25	19	20	27	40	32	24	23	9	غير متوفر	منع مرور سيارات الإسعاف على حواجز الضفة الغربية
1077	1036	841	776	1041	غير متوفر	1103	715	985	872	413	737	735	459	غير متوفر	عدد طلبات التحويلات الطبية التي تقدمت بها وزارة الصحة
709	683	664	542	669	غير متوفر	850	591	787	777	369	664	599	416	غير متوفر	عدد التحويلات الطبية مع تصاريح للعبور عبر إيريز
622 (54)	664 (غير متوفر)	651 (5)	645 (5)	602 (6)	656 (16)	789 (27)	غير متوفر	غير متوفر	غير متوفر	غير متوفر	غير متوفر	غير متوفر	غير متوفر	غير متوفر	العدد الفعلي للتحويلات الطبية المتوجهة للجانب الفلسطيني عبر معبر إيريز (العدد المبلغ عنه تم منعه من العبور على الجانب الإسرائيلي)
مرور الفلسطينيين إلى القدس الشرقية وإسرائيل من الأراضي الفلسطينية المحتلة⁽¹⁹⁾															
11	8	0	5	0	0	6	12	0	0	0	2	3	غير متوفر	غير متوفر	الضفة الغربية (عدد أيام الإغلاق)
30	31	29	30	31	30	31	30	31	31	17	1	غير متوفر	17	غير متوفر	قطاع غزة (عدد أيام الإغلاق)
حركة الناس من وإلى قطاع غزة - المعدل اليومي⁽²⁰⁾															
0	0	0	0	0	0	0	0	0	0	0	0	غير متوفر	378	1029	العمال إلى إسرائيل - إيريز
غير متوفر	27	13	غير متوفر	غير متوفر	غير متوفر	5	0	غير متوفر	0	262	318	غير متوفر	42	107	التجار إلى إسرائيل - إيريز
0	0	0	0	0	0	0	0	0	0	200	304	غير متوفر	423	غير متوفر	رفع - المغادرة اليومية
0	0	0	0	0	0	0	0	0	0	125	294	غير متوفر	424	غير متوفر	رفع - الوصول اليومي

لمزيد من المعلومات الرجاء الاتصال بمكتب الأمم المتحدة لتنسيق الشؤون الإنسانية: 02 5829962 (راي دولفين) * يعمل مكتب الأمم المتحدة لتنسيق الشؤون الإنسانية حالياً بتحديث شامل لدراسة الإغلاق. سيتم إصدار أرقام جديدة في نيسان.





حرية الوصول

"يحق قانونياً لكل فرد في حدود الدولة حرية التنقل، ويحق له اختيار مكان سكناه"^٥

نيسان 08	آذار 08	شباط 08	كانون الثاني 08	كانون الأول 07	تشرين الثاني 07	تشرين الأول 07	أيلول 07	آب 07	تموز 07	حزيران 07	المعدل الشهري 2007	المعدل الشهري 2006	المعدل الشهري 2005	
عمل نقاط العبور لقطاع غزة - النسبة المئوية لأيام الفتح / الأيام المقرر أن تكون مفتوحة														
0%	0%	0%	0%	0%	0%	0%	0%	0%	0%	18%	غير متوفر	57%	غير متوفر	معبر رفح
0%	0%	0%	غير متوفر	غير متوفر	0%	0%	0%	0%	26%	46%	غير متوفر	71%	غير متوفر	معبر كارني
70.3%	23%	0%	غير متوفر	غير متوفر	غير متوفر	32%	68%	95%	100%	15%	غير متوفر	60%	غير متوفر	معبر صوفا
غير متوفر	غير متوفر	غير متوفر	غير متوفر	غير متوفر	غير متوفر	96%	100%	96%	100%	92%	غير متوفر	غير متوفر	غير متوفر	خطوط الطاقة في ناعل عوز
حركة البضائع عبر معبر كارني - المعدل اليومي														
13	10	20	غير متوفر	غير متوفر	25	24	19	10	13	84	غير متوفر	156	غير متوفر	واردات كارني - حمولات الشاحنات التجارية والتوريدات الإنسانية
0	0	0	0	غير متوفر	0	0	0	0	0	12	غير متوفر	17	غير متوفر	صادرات كارني - حمولات الشاحنات التجارية والتوريدات الإنسانية
الواردات الأخرى لقطاع غزة - المجموع														
0	0	0	0	0	0	0	0	0	غير متوفر	غير متوفر	غير متوفر	598 1	527 3	واردات صوفا - الإجمالي (مواد البناء) حمولات الشاحنات
129	غير متوفر	غير متوفر	غير متوفر	364	403	472	396	474	523	غير متوفر	غير متوفر	583	غير متوفر	واردات ناعل عوز - حمولات الوقود

للمزيد من المعلومات، يرجى الاتصال مع مكتب الأمم المتحدة لتنسيق الشؤون الإنسانية 582 9962 (02) (راي دولفين)

قطاع غزة

حول حرية مرور المرضى الفلسطينيين عبر إيريز (تكملة من قسم قضايا رئيسية)
(منظمة الصحة العالمية)

طبقاً لمكتب ضابط الاتصال الفلسطيني على معبر إيريز، عبر 622 مريضاً عبر معبر إيريز خلال الفترة ما بين 1-17 و 29-30 نيسان. خلال الفترة ما بين 18-27 نيسان، سمح بعبور الحالات الطارئة فقط بسبب الأعياد اليهودية. بتاريخ 28 نيسان، منع 71 مريضاً من العبور بسبب إغلاق معبر إيريز خلال فترة العملية العسكرية الإسرائيلية في بيت حانون.

لمحة موجزة عن إزالة 61 حاجزاً في الضفة الغربية

في شهر نيسان، أعلنت الحكومة الإسرائيلية عن أنها أزالَت 61 حاجزاً وساتراً مادياً (في البداية كانت 50 حاجزاً) في الضفة الغربية من أجل التخفيف عن الفلسطينيين. وبعد الإعلان، راقب مكتب الأمم المتحدة لتنسيق الشؤون الإنسانية عملية إزالة الحواجز ولاحظ أنه تمت إزالة 44 حاجزاً فقط في حين بقيت ستة حواجز في مكانها ولم يكن بالإمكان تحديد موقع 11 حاجزاً في قطر 400 متر من موقع نظام تحديد المواقع العالمي الذي يوفره جيش الدفاع الإسرائيلي. ومن مجموع الحواجز التي أزيلت:

خمسة حواجز فحسب تعتبر ذات أهمية (بمعنى أن إزالتها تسهل الوصول إلى الخدمات أو الأرض أو المناطق الواقعة بين البلدات).

- تسعة من الحواجز ذات أهمية ضئيلة⁵
- 17 منها لا تحظى بأية أهمية تذكر⁶
- 13 منها موضع شك فيما يتعلق بظروف إقامتها في الأصل⁷

وبشكل إجمالي، فإن إزالة 44 من الـ 61 حاجزاً التي أعلن عنها كان لها أثر قليل أو لم يكن لها أي أثر حقيقي على حرية التنقل والحركة ولم يخفف من عملية تجزئة الضفة الغربية⁸.

لم تتضمن لائحة "الـ 61 حاجزاً" التي أعلن عنها جيش الدفاع الإسرائيلي نقطة تفتيش الطيبة (ريمونيم) الجزئية⁹ التي تسيطر على حرية حركة الفلسطينيين إلى منطقة أريحا، رغم الإعلان عن إزالتها في وسائل الإعلام. وعملياً، باستثناء إزالة بعض حواجز الطريق فإن نقطة التفتيش ما زالت تعمل كالعادة، بمعنى أنه يتواجد جنود في بعض الأحيان ويتم التدقيق بهويات المسافرين بشكل عشوائي.



الظروف الاجتماعية-الاقتصادية

البطالة، الفقر والتغيرات الاجتماعية والاقتصادية وفق تقارير وكالة غوث وتشغيل اللاجئين "الأنروا" وبناء على دراسة للجهاز المركزي للإحصاء حول القوة العاملة في الربع الأول من عام 2008:

طراً انخفاض على مشاركة القوة العاملة وذلك بنسبة 1.9%. واستمر هبوط مشاركة المرأة في القوة العاملة حيث سجلت انخفاضا إضافيا بنسبة 5.2%.

ولم يطرأ على نسبة البطالة (تعريف غير رسمي) أي تغيير ملحوظ (ما نسبته +0.1). ففي حين انخفضت النسب قليلا في الضفة الغربية (بنسبة -0.2)، أظهرت هذه النسب ارتفاعا بمقدار 0.2 بالمائة في قطاع غزة.

ووفقا لمعايير منظمة العمل الدولية، ارتفعت نسبة البطالة بمقدار 0.4 بالمائة، الأمر الناجم عن ارتفاع النسب في قطاع غزة (من 29% في الربع الرابع لعام 2007 إلى 29.8% في الربع الأول لعام 2008).

لقد ارتفعت نسبة البطالة في المناطق المدنية بما نسبته 0.5 بالمائة وذلك بدون وجود أي فرق جوهري ما بين الضفة الغربية وقطاع غزة. وسجلت اتجاهات متباعدة في داخل مخيمات اللاجئين حيث سجل ارتفاع في البطالة نسبته 2.3 بالمائة في قطاع غزة مقابل انخفاض بنسبة 7.8 بالمائة في الضفة الغربية. وقد ارتفعت البطالة في المناطق الريفية وذلك بنسب أعلى في قطاع غزة (1.6%+)، مقارنة مع الضفة الغربية (+0.4%).

لقد سجلت النسب الأعلى من البطالة في محافظتي خان يونس (38.8%) ودير البلح (33.1%) في قطاع غزة، ومحافظات الخليل (28%)، جنين (25.7%) وطوباس (23.6%) في الضفة الغربية.

وعلى الرغم من الانخفاض البسيط، ما تزال البطالة مرتفعة في أوساط الشباب. فما نسبته 37.3% من الفلسطينيين الذين تتراوح أعمارهم 15-19 هم عاطلون عن العمل (39.9% في قطاع غزة و 36.3% في الضفة الغربية، وذلك مع انخفاض ملفت في المجموعة الأولى بالمقارنة مع الربع الرابع لعام 2007)، وما نسبته 36.8% من أولئك الذين تتراوح أعمارهم 20-24 (47.1% في قطاع غزة و 30.8% في الضفة الغربية على التوالي).

وقد جرى تقدير نسبة البطالة في أوساط الإناث بنحو 21.7% أي أنها لم تتغير مقارنة مع الربع الثالث لعام 2007. كانت النساء اللواتي أتممن 13 عاما من التعليم المدرسي المجموعة الأكثر تضررا (نسبة 33.8% من البطالة)، في حين أن البطالة في أوساط الرجال ذوي مستوى تعليمي متساو كان أكثر انخفاضا على نحو كبير (15.7%).

لقد ارتفعت نسبة الموظفين متلقي الأجور في الضفة الغربية من 59.7% في الربع الرابع لعام 2007 إلى 64.2%، وفي حين تم تسجيل انخفاض بنسبة 4 بالمائة في قطاع غزة (من 62.5% في الربع الرابع لعام 2007 إلى 58.5%)، تشير الأرقام إلى

هبوط بنسبة 3.1 بالمائة في العائلات التي تشتمل على عاملين بدون أجور في الضفة الغربية، هذا مقابل ارتفاع بنسبة 4.6 بالمائة في قطاع غزة.

استمر الارتفاع في العمالة في إسرائيل والمستوطنات الإسرائيلية في الضفة الغربية من ما نسبته 14% في الربع الرابع لعام 2007 إلى ما نسبته 16% في الربع الأول لعام 2008.

افتتاح فرع لدائرة التمويل والمشاريع الصغيرة في الأنروا في مدينة قلقيلية

في السادس عشر من نيسان، قامت دائرة التمويل والمشاريع الصغيرة في الأنروا بافتتاح فرعها العاشر في الأراضي الفلسطينية المحتلة في مدينة قلقيلية. هنالك ستة فروع عاملة في الضفة الغربية وثلاثة في قطاع غزة. وبناء على توقعات مباشرة عملها في الربع الثاني لعام 2008، فسوف يصل فرع قلقيلية بخدماتها إلى المشاريع الصغيرة وإلى العمال من ذوي الدخل المنخفض في محافظة قلقيلية، وذلك بهدف الإبقاء على الوظائف، التقليل من البطالة والفقر، بناء مقومات للعائلات، تمكين النساء وتوفير فرص اقتصادية للشباب. خلال الفصل الأول من عملها، كان في تصور دائرة التمويل والمشاريع الصغيرة في الأنروا توفير حوالي 100-125 قرض شهري وزيادتها إلى 150-175 في ما بعد. وبناء على توقعات بسندات وأوراق تجارية بما يقرب 1250-1500 من القروض الفعالة وبقيمة بارزة تبلغ حوالي مليون دولار أمريكي، فسيعود الفرع الجديد في النهاية بالنفع على عدد غير مباشر من الفلسطينيين البالغ 4 آلاف والقاطنين في المحافظة.

قام فرع دائرة التمويل والمشاريع الصغيرة للأنروا خلال عام 2007 بصرف 10,065 قرضا في الضفة الغربية وقطاع غزة بقيمة 13.3 مليون دولار أمريكي، وذلك ما يعادل نسبة 69% من القروض الإجمالية لكافة مؤسسات دائرة التمويل والمشاريع الصغيرة في الأراضي الفلسطينية المحتلة. وهو أمر ملفت بالنظر إلى العدد المتزايد من الفلسطينيين الذين جرى إقصادهم من سوق الائتمان لعدم امتلاكهم لمصادر منتظمة من الدخل أو الأجور.

سيتاح للعاملين بأجور والموظفين من ذوي الدخل المنخفض، ممن لديهم وصول محدود إلى الائتمان عبر القطاع المصرفي، إمكانية وصول إلى قرض للمستهلك المقدمة من الأنروا، والذي يعتبر خيارا ناجعا بالمقارنة مع التكلفة ومستداما من أجل دعم مقومات العائلات، تحسين التعليم والرعاية الصحية للعائلات ومنحهم القدرة على مواجهة حالات طارئة قصيرة الأمد.



الظروف الاجتماعية-الاقتصادية

"يحق لأي فرد أن يعمل وأن يختار عمله بكل حرية ضمن ظروف عمل عادلة وملائمة مع الحماية ضد البطالة"

الربع الأول 2008	الربع الأخير 2007	الربع الثالث 2007	الربع الثاني 2007	الربع الأول 2007	الربع الرابع 2006	الربع الثالث 2006	الربع الأول 2006	الربع الأول 2005	الربع الأول 2004	الربع الأول 2003	الربع الأول 2002	الربع الأول 2001	الربع الأول 2000	الربع الأول 1999
مستوى البطالة - التعريف الموسع - % الجهاز المركزي للإحصاء الفلسطيني⁽²⁴⁾														
25.70%	25.90%	25.20%	22.6%	24.3%	23.4%	25.3%	27.2%	28.8%	31.0%	40.3%	35.0%	32.5%	16.9%	22.9%
35.50%	35.30%	37.60%	32.3%	35.4%	39.6%	41.8%	39.6%	38.0%	35.1%	37.3%	46.4%	48.8%	21.8%	27.9%
28.90%	28.80%	29.10%	25.7%	27.9%	28.4%	30.3%	31.1%	31.7%	32.3%	39.3%	38.7%	37.7%	20.2%	24.7%
العائلات تحت خط الفقر - على أساس الاستهلاك - % الجهاز المركزي للإحصاء الفلسطيني⁽²⁵⁾														
غير متوفر	غير متوفر	غير متوفر	غير متوفر	غير متوفر	غير متوفر	غير متوفر	غير متوفر	29.1%	38.8%	27.7%	غير متوفر	غير متوفر	غير متوفر	غير متوفر
غير متوفر	غير متوفر	غير متوفر	غير متوفر	غير متوفر	غير متوفر	غير متوفر	غير متوفر	18.1%	23.8%	16.8%	غير متوفر	غير متوفر	غير متوفر	غير متوفر
عدد الفلسطينيين العاملين في إسرائيل والمستوطنات - الجهاز المركزي للإحصاء الفلسطيني⁽²⁶⁾														
غير متوفر	غير متوفر	66800	63700	68100	68100	69478	59846	65255	49750	43281	57000	105501	105501	107067
غير متوفر	غير متوفر	0	0	0	0	0	852	0	5849	6295	2000	2580	25380	25758
غير متوفر	غير متوفر	66800	63700	68100	68100	69478	60698	65255	55999	49576	59000	107630	130881	132825
نسبة الاعتماد الاقتصادي - الجهاز المركزي للإحصاء الفلسطيني⁽²⁷⁾														
غير متوفر	غير متوفر	4.9	4.7	5.0	5	5	5	5.6	5.7	6.6	6	5.7	غير متوفر	غير متوفر
غير متوفر	غير متوفر	7.4	6.9	7.3	8	9	8	8.2	7.5	7.5	8.8	9.1	غير متوفر	غير متوفر
غير متوفر	غير متوفر	5.6	5.3	5.7	6	6	6	6.3	6.3	6.9	6.8	6.6	غير متوفر	غير متوفر
تغير مؤشر أسعار المستهلك - الجهاز المركزي للإحصاء الفلسطيني⁽²⁸⁾														
70.7%	64.01%	59.3%	55.7%	57.0%	57.0%	55.3%	54.7%	49.2%	44.2%	39.7%	32.0%	26.0%	24.8%	19.9%
60.0%	53.0%	46.1%	41.9%	42.0%	40.7%	41.5%	38.1%	33.8%	32.0%	26.4%	23.2%	22.8%	24.7%	21.9%
68.3%	62.2%	56.9%	53.1%	53.5	52.9%	53.1%	51.0%	46.1%	41.4%	36.2%	28.4%	24.2%	20.7%	20.7%
تغير الأجور اليومية - الجهاز المركزي للإحصاء الفلسطيني⁽²⁹⁾														
76.9	70.0	70.0	69.2	70.0	67.3	69.2	70	60	62.8	60	57.7	60	61.5	57.7
57.7	60.7	57.7	57.7	66.9	61.5	65.4	65.4	55.8	50	50	50	60	48.2	45.0
70	69.2	67.3	65.4	69.2	65.4	69.2	69.2	57.7	57.7	55.6	53.85	55	54.8	51.35

للحصول على مزيد من المعلومات يجب الاتصال بمكتب وكالة غوث وتشغيل اللاجئين الفلسطينيين UNRWA على هاتف 5890500 (02) (فانتينا ديرنارد)

الجهاز المركزي للإحصاء الفلسطيني - الفقر على أساس الاستهلاك، أرقام سنوية

الأراضي الفلسطينية المحتلة	قطاع غزة	الضفة الغربية	
20.3%	33%	14.5%	1998
23.6%	41.9%	16.2%	2001
25.6%	37.2%	19.8%	2004
29.5%	43.7%	22.3%	2005
30.8%	50.7%	24%	2006

يمكن تعريف الفقر بالاستعانة بأحد المؤشرين: الفقر على أساس الاستهلاك والفقر على أساس الدخل، لمزيد من التوضيح حول التعريفات أنظر الهامش # 25

الجهاز المركزي للإحصاء الفلسطيني - الفقر المدقع في الأراضي الفلسطينية المحتلة على أساس الاستهلاك

الأراضي الفلسطينية المحتلة	قطاع غزة	الضفة الغربية	
12.5%	21.6%	8.4%	1998
19.5%	35.4%	12.0%	2001
16.4%	26.0%	11.6%	2004
18.0%	27.9%	13.1%	2005
18.5%	34.8%	13.0%	2006

المصدر: الجهاز المركزي للإحصاء الفلسطيني، الفقر في فلسطين (آب 2007)

مسح جهاز الإحصاء المركزي الفلسطيني للقوى العاملة للربع الأول من عام 2008

ارتفع الاعتماد على تشغيل السلطة الفلسطينية:

160,000 موظف في السلطة الفلسطينية في الأراضي الفلسطينية المحتلة

ويشكل هؤلاء:

- 22,9% من العاملين في الأراضي الفلسطينية المحتلة.
- 16,3% من العاملين في الضفة الغربية.
- 38,7% من العاملين في قطاع غزة.

الصحة

"الصحة السليمة هي حالة السلامة الجسدية والعقلية والاجتماعية وليس فقط خلو المرء من الأمراض"

حول تأثير نقص الوقود على مستشفيات وزارة الصحة في قطاع غزة (تتمة للقضايا الرئيسية)

الاستعداد لحالات الطوارئ (اليونيسيف)

على ضوء الوضع الحالي الحرج في قطاع غزة، وبما يتماشى مع الاستعداد لحالات الطوارئ، نجحت اليونيسيف بتوفير مجموعة معدات طبية طارئة؛ وتخدم كل مجموعة من المعدات ألف شخص، 38 من معدات التوليد؛ يخدم كل منها 50 عملية ولادة، رعاية متعلقة بالولادة؛ حيث تخدم كل واحدة 50 شخصا، و400 من معدات العلاج الأولي، كل منها يخدم خمسة أشخاص.

- لم يعبئ سوى ربع تقريبا (27.5%) من سعة صهاريج الوقود لتشغيل مولدات الطوارئ؛
- إن 162 مريضا يعالجون حاليا في قسم العناية المكثفة، قسم العناية بالأمراض القلبية ووحدة العناية الخاصة بالطفل، و412 مريض يعالجون جراء عجز كلوي ويخضعون لجلسات غسيل الكلى (دياليزا)، معرضون لخطر كبير في حال استمرار انقطاع الكهرباء؛
- نفذ من مستودعات الأدوية المركزية الوقود المطلوب لمولدات الطاقة ليوم واحد؛
- طرأ هبوط على عدد مراجعي أقسام العلاج الخارجية بشكل ملحوظ في معظم المستشفيات التابعة لوزارة الصحة بما يقرب الثلث (29%)؛
- وصل 676 من مجموع 4,743 من أفراد الطاقم الصحي العامل في مستشفيات وزارة الصحة إلى عملهم متأخرين خلال الأسبوعين الأخيرين من نيسان، كما أجزر 223 من الأفراد العاملين في القطاع الصحي على الخروج إلى إجازتهم السنوية نظرا لنقص الوقود للمواصلات العامة والتابعة لوزارة الصحة.

نتائج التقييم الغذائي السريع في قطاع غزة (اليونيسيف)

كشفت النتائج الأولية لـ "التقييم الغذائي السريع" الذي أجرته اليونيسيف على مستوى العائلة في نهاية آذار/ بداية نيسان على عينة مؤلفة من 754 طفلاً ما دون جيل الخامسة في محافظتي شمال غزة و خان يونس ما يلي: كان 10.3% من الأطفال المشاركين في الدراسة يعانون إما من إعاقة متوسطة أو خطيرة في النمو (إعاقة متوسطة: 6.2% وإعاقة خطيرة: 4.1%)، وهذا يشكل ارتفاعا بالمقارنة مع سنوات ماضية؛ ما قدر بحوالي 8% في عام 2002 و 7% في عام 1996. بالإضافة إلى ذلك، تلقى ما نسبته 17.3% و 16.6% وبشكل منتظم كمية من مكملات فيتامين "أ" و "د"، ومكملات الحديد وذلك على التوالي (كلتا النسبتين منخفضتين مما يشير إلى تزويد غير كاف من الأدوية وانعدام الوعي العام)؛ وما نسبته 14.5% من أمهات الأطفال الذين شاركوا في الدراسة يقمن بإرضاع أطفالهن بشكل استثنائي لمدة ستة أشهر بالضبط.

حول توفر الأدوية في قطاع غزة (تتمة للقضايا الرئيسية)

لم يسجل أي تغيير ملحوظ في وفرة الإمدادات الطبية في نيسان بالمقارنة مع آذار. فقد وصل عدد الإمدادات الطبية التي وصلت إلى مستوى الصفر إلى 140 من أصل 596 عنصر أساسي في قائمة الإمدادات الطبية لشهر نيسان، وذلك بالمقارنة مع 142 عنصر في آذار. وعلى مستوى عيادات الرعاية الصحية الأولية التابعة للأنرو ووزارة الصحة، لم يتوفر لقاح شلل الأطفال لمدة شهر واحد.

"الصحة النفسية السليمة هي حالة السلامة العاطفية والنفسية والاجتماعية للفرد ليتمكن من العمل ضمن قدراته وأن يستطيع التعامل مع التوترات الاعتيادية في الحياة وأن يعمل بشكل منتج ومثمر وأن يساهم في مجتمعه"²

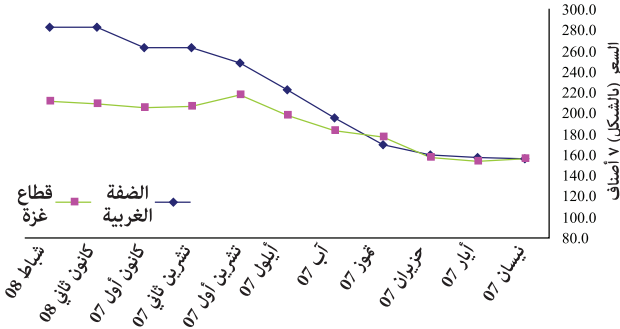
نيسان 08	آذار 08	شباط 08	كانون الثاني 08	كانون الأول 07	تشرين الثاني 07	تشرين الأول 07	أيلول 07	آب 07	تموز 07	حزيران 07	أيار 07	
عدد الاستشارات في مراكز الرعاية الصحية الأساسية على أساس المزود⁽³⁰⁾												
غير متوفر	غير متوفر	غير متوفر	120246	187851	151637	147942	157267	144.668	137.597	151.293	53833	وزارة الصحة - الضفة الغربية
162878	غير متوفر	غير متوفر	غير متوفر	غير متوفر	غير متوفر	غير متوفر	158.625	162,627	153433	158420	175466	الأونروا - الضفة الغربية
غير متوفر	غير متوفر	غير متوفر	غير متوفر	غير متوفر	غير متوفر	غير متوفر	غير متوفر	غير متوفر	غير متوفر	غير متوفر	غير متوفر	منظمات أهلية - الضفة الغربية
غير متوفر	غير متوفر	185944	164927	172120	183092	188620	186780	204728	225021	216294	228046	وزارة الصحة - قطاع غزة
358582	غير متوفر	335733	332193	350073	346932	344883	352782	370,756	386560	324193	350374	الأونروا - قطاع غزة
غير متوفر	غير متوفر	غير متوفر	غير متوفر	غير متوفر	غير متوفر	غير متوفر	غير متوفر	غير متوفر	غير متوفر	غير متوفر	غير متوفر	منظمات أهلية - قطاع غزة
نسبة التزويد من قبل المزود⁽³¹⁾												
غير متوفر	غير متوفر	غير متوفر	غير متوفر	53.30%	51.70%	45.30%	39.40%	47.60%	48.70%	39.0%	18.20%	وزارة الصحة - الضفة الغربية
غير متوفر	غير متوفر	غير متوفر	غير متوفر	غير متوفر	غير متوفر	غير متوفر	غير متوفر	غير متوفر	غير متوفر	86.20%	86.90%	وزارة الصحة - قطاع غزة
غير متوفر	غير متوفر	غير متوفر	غير متوفر	20.50%	29.50%	16.8%	29.40%	27.70%	34.0%	41.9%	53.6%	منظمات أهلية - الضفة الغربية
غير متوفر	غير متوفر	غير متوفر	غير متوفر	غير متوفر	غير متوفر	غير متوفر	غير متوفر	غير متوفر	غير متوفر	6.0%	7.10%	منظمات أهلية - قطاع غزة
غير متوفر	غير متوفر	غير متوفر	غير متوفر	22.10%	15.40%	27.40%	22.30%	20.10%	15.20%	14.70%	23.0%	مشفى وخدمات خاصة - الضفة الغربية
غير متوفر	غير متوفر	غير متوفر	غير متوفر	غير متوفر	غير متوفر	غير متوفر	غير متوفر	غير متوفر	غير متوفر	7.70%	5.80%	مشفى وخدمات خاصة - قطاع غزة
غير متوفر	غير متوفر	غير متوفر	غير متوفر	4.20%	3.40%	10.22%	8.92%	4.53%	2.19%	3.33%	5.23%	المنزل - الضفة الغربية
غير متوفر	غير متوفر	غير متوفر	غير متوفر	غير متوفر	غير متوفر	غير متوفر	غير متوفر	غير متوفر	غير متوفر	0.10%	0.20%	المنزل - قطاع غزة
غير متوفر	غير متوفر	غير متوفر	غير متوفر	غير متوفر	0.0%	0.0%	0.0%	0.50%	0.10%	0.0%	0.0%	الأونروا - قطاع غزة
الأدوية المستنفذة (416 صنف أدوية و596 معدات طبية)⁽³²⁾												
غير متوفر	غير متوفر	غير متوفر	غير متوفر	غير متوفر	غير متوفر	18.8%	غير متوفر	غير متوفر	غير متوفر	44.7%	25.7%	الأدوية - الضفة الغربية
غير متوفر	غير متوفر	غير متوفر	غير متوفر	غير متوفر	غير متوفر	غير متوفر	غير متوفر	غير متوفر	غير متوفر	غير متوفر	غير متوفر	المعدات - الضفة الغربية
5.5%	13.20%	19.20%	20.40%	25.20%	غير متوفر	21.9%	14.7%	15.63%	15.60%	19.5%	28.6%	الأدوية - قطاع غزة
23.50%	غير متوفر	غير متوفر	22.15%	34.06%	26.30%	31.50%	30.03%	26.68%	غير متوفر	22.5%	22.8%	المعدات - قطاع غزة (مستوى الصفر)
غير متوفر	غير متوفر	غير متوفر	غير متوفر	61.24%	51.70%	50.67%	49.33%	51.17%	غير متوفر	32.0%	31.6%	المعدات - قطاع غزة (مخزون أقل من 3 أشهر)
سوء التغذية في صفوف الأطفال 9-12 شهر⁽³³⁾												
غير متوفر	غير متوفر	غير متوفر	غير متوفر	1.97%	2.16%	2.08%	3.33%	3.29%	3.37%	4.0%	2.84%	وزن أقل من المعدل - الضفة الغربية
غير متوفر	غير متوفر	غير متوفر	غير متوفر	غير متوفر	43.92%	48.72%	51.96%	47.20%	50.08%	50.0%	45.0%	ضعف الدم - الضفة الغربية
غير متوفر	غير متوفر	غير متوفر	غير متوفر	غير متوفر	غير متوفر	غير متوفر	غير متوفر	4.60%	4.10%	4%	3.85%	وزن أقل من المعدل - قطاع غزة
غير متوفر	غير متوفر	غير متوفر	غير متوفر	غير متوفر	63.20%	67.15%	70.39%	69.2%	72.30%	غير متوفر	72.2%	ضعف الدم - قطاع غزة
عدد الاستشارات لأعراض الإسهال في صفوف الأطفال اللاجئيين 0-3 أعوام في عيادات الأونروا⁽³⁴⁾												
883	غير متوفر	غير متوفر	غير متوفر	غير متوفر	غير متوفر	غير متوفر	1007	1312	1032	921	1068	الضفة الغربية
غير متوفر	غير متوفر	1166	1037	1123	1374	1232	1325	1,596	1693	1574	1765	قطاع غزة
عدد حالات التي زارت عيادات الصحة النفسية⁽³⁵⁾												
غير متوفر	غير متوفر	غير متوفر	غير متوفر	غير متوفر	غير متوفر	161	غير متوفر	155	171	173	151	الأونروا - الضفة الغربية
غير متوفر	غير متوفر	غير متوفر	غير متوفر	غير متوفر	غير متوفر	غير متوفر	غير متوفر	غير متوفر	3	20	25	الأونروا - قطاع غزة
غير متوفر	غير متوفر	غير متوفر	غير متوفر	غير متوفر	غير متوفر	غير متوفر	غير متوفر	غير متوفر	غير متوفر	غير متوفر	غير متوفر	وزارة الصحة الضفة الغربية
غير متوفر	غير متوفر	غير متوفر	غير متوفر	غير متوفر	غير متوفر	129	106	129	156	147	191	وزارة الصحة - قطاع غزة
غير متوفر	غير متوفر	غير متوفر	غير متوفر	غير متوفر	غير متوفر	غير متوفر	غير متوفر	غير متوفر	غير متوفر	غير متوفر	غير متوفر	منظمات أهلية - الضفة الغربية
غير متوفر	غير متوفر	غير متوفر	غير متوفر	غير متوفر	غير متوفر	30	40	35	50	35	46	منظمات أهلية - قطاع غزة

لمزيد من المعلومات الرجاء الاتصال بمنظمة الصحة العالمية، 02 5823537 (دكتورة كاتيا شيميونك)

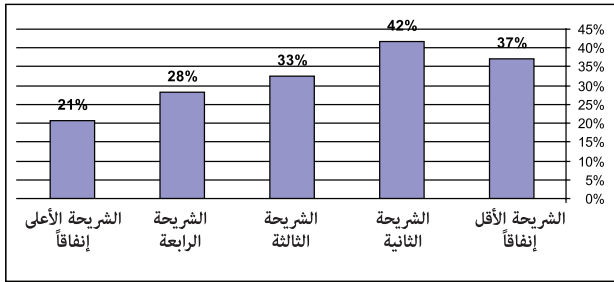
الأمن الغذائي والزراعة

"يتوفر الأمن الغذائي عندما يستطيع جميع الناس، في جميع الأوقات، الوصول إلى الطعام الكافي والآمن والمغذي لتحقيق احتياجاتهم الغذائية وعيش حياة فاعلة وصحية."^ط

تغييرات على أسعار السلة الغذائية المكونة من سبعة أصناف (نيسان 2007 - شباط 2008) على أساس المنطقة - برنامج الأغذية العالمي



• تدهور مستوى الإنفاق لكافة المجموعات السكانية لكن المجموعة التي أنفقت أقل كمية واجهت انخفاضات أكبر. (أنظر الجدول أدناه)



• وصلت حصة الإنفاق على الغذاء من قيمة الإنفاق للأسرة إلى نسبة 60%؛ 56% في الضفة الغربية و66% في قطاع غزة. والنسبة كانت الأعلى للمجموعة الأقل إنفاقاً حيث وصلت إلى 73%.

• شراء الغذاء بالدين وعملية تعليق دفع الفواتير استمرت بكونها أكثر الآليات التي تستخدمها الأسر الفلسطينية للتعامل مع الأوضاع الاقتصادية. وأظهرت الدراسة أن 49,1% و31,8% من العائلات استخدمت هذه الآليات على التوالي في الشهر المنصرم للتعامل مع الظروف الاقتصادية.

• وفي المقابل، حدد تجار التجزئة سقفاً لمبيعاتهم بالدين للمستهلكين وتوقفوا عن إقراض المستهلك الذي لا يدفع نسبة عالية من الدين مع نهاية كل شهر أو قاموا بتخفيض عدد الأصناف التي يسمح بإقراضها للمستهلك على أساس السلع الغذائية الأساسية.

وفرة وأسعار السلع الرئيسية والعوامل الأخرى المؤثرة على الأمن الغذائي الضفة الغربية

تظهر دراسة السوق التي أجريت في الضفة الغربية أن كافة السلع الغذائية الأساسية متوفرة في السوق بالرغم من الارتفاع الكبير في الأسعار بنسبة 18% بالمقارنة مع شهر آذار في حين بقيت أسعار السلع الغذائية الأخرى ثابتة. وتصدر الإشارة إلى أن مؤشر أسعار المستهلك للذء ارتفعت بنسبة 4,8% في الأراضي الفلسطينية المحتلة خلال الربع الأول من عام 2008.

تقرير محدث حول الحالات الاجتماعية الصعبة

لم تتسلم ما يقرب من 40,000 حالة اجتماعية صعبة في الضفة الغربية وقطاع غزة المساعدات النقدية الشهرية من وزارة الشؤون الاجتماعية هذا الشهر.

نقاط ملخصة مأخوذة من النتائج الأولية للدراسة السريعة حول الأمن الغذائي التي أجريت بشكل مشترك بين برنامج الأغذية العالمي/منظمة الغذاء والزراعة/ والاونروا، نيسان 2008

تألفت الدراسة التي أجريت في صفوف الأسر من اللاجئين وغير اللاجئين في الضفة الغربية وقطاع غزة من 2133 مقابلة كمية مع أسر، و300 مقابلة نوعية وسبعة مجموعات مركزية، وقد أظهرت الدراسة النتائج التالية:

- 7,3% من الأسر ذكرت أن فرداً في الأسرة فقد عمله خلال الفترة ما بين كانون الثاني و آذار 2008، و58,2% ذكروا أن المسؤول الرئيسي عن توفير الغذاء للأسرة هو الذي فقد عمله. بالنظر إلى ثبات القطاع العام خلال تلك الفترة، تتركز الخسارة في القطاع الخاص وقطاع التشغيل الذاتي.
- انخفض معدل الدخل الشهري بنسبة 9% خلال الفترة ما بين كانون الثاني- آذار 2008. وفي حالة القسم الأقل دخلاً (نسبة 20% الأفقر من السكان)، هبط الدخل بنسبة 24%.
- نسبة 44,8% من الأسر تسلمت بعض أنواع المساعدات النقدية والعينية خلال الأشهر الثلاثة الأولى من عام 2008. نسبة الأسر التي تسلمت مساعدات في قطاع غزة (75,8%) أعلى منها في الضفة الغربية (22,9%). لكن 29% من النسبة الأفقر من العائلات لم تتسلم أية مساعدات.
- ومن مجموع الأسر التي تسلمت مساعدات، تسلمت نسبة 87,8% مساعدات غذائية بليها نسبة 59% تسلمت رعاية صحية ونسبة 49,4% تسلمت مساعدات نقدية.
- من مجموع ما نسبته 20% من العائلات الأفقر، 63% تعتمد بشكل كبير أو كلي على المساعدات الإنسانية.
- ذكرت الغالبية العظمى من الأسر (96,8%) أنها تضررت بسبب الارتفاع الأخير في أسعار الغذاء.

• إضافة إلى ذلك، 20% من الأسر ذكرت أنها تأثرت بالصدمات، بما يتضمن انخفاض الرواتب والأجور، وفقدان المساعدات، وتدهور أو خسارة الأعمال التجارية وتغييرات في تشديد الإغلاقات.



الزراعة

نيسان 08	آذار 08	شباط 08	كانون الثاني 08	كانون الأول 07	تشرين الثاني 07	تشرين الأول 07	أيلول 07	آب 07	تموز 07	حزيران 07	أيار 07	المعدل الشهري 2007	المعدل الشهري 2006	
مصادرة، تجريف واستعادة الأراضي الصالحة للزراعة - الضفة الغربية ⁽³⁶⁾														
30	0	0	0	60	20	500	50	30	155	60	260	131	484	مصادرة
50	30	100	26945	6	2	33	75	25	720	130	60	126	غير متوفر	تجريف
196	21	60	غير متوفر	77	32	470	182	125	370	170	650	265	غير متوفر	الناس المتضررين
230	98	110	71	70	150	156	42	90	10	55	50	83	غير متوفر	المستعادة
مصادرة، تجريف واستعادة الأراضي الصالحة للزراعة - قطاع غزة														
0	0	0	0	0	0	0	0	0	0	0	0	0	غير متوفر	مصادرة
1723	850	100	6000	1300	0	2750	1400	1600	9100	1330	2000	1623	غير متوفر	تجريف
3192	670	150	غير متوفر	1750	0	1020	2520	1400	400	300	490	657	غير متوفر	الناس المتضررين
190	611	40	200	170	0	0	0	0	0	0	0	35	غير متوفر	المستعادة
تدمير وإعادة تأهيل أراضي الدفيئات الزراعية - الضفة الغربية ⁽³⁷⁾														
4	25	7	4797	2	7	20	0	0	100	26	60	30	غير متوفر	أراض مدمرة
28	84	30	غير متوفر	14	35	117	0	0	140	90	420	111	غير متوفر	الناس المتضررين
12	226	39	60	30	285	148	176	134	10	57	50	76	غير متوفر	إعادة تأهيل
تدمير وإعادة تأهيل أراضي الدفيئات الزراعية - قطاع غزة														
23	0	0	4561	0	0	0	4	12	0	15	0	3	غير متوفر	أراض مدمرة
28	0	0	غير متوفر	0	0	0	14	42	0	80	0	13	غير متوفر	الناس المتضررين
0	0	0	0	0	50	0	0	0	10	0	0	6	غير متوفر	إعادة تأهيل
عدد الأشجار المدمرة ⁽³⁸⁾														
700	3150	500	2059	0	140	1500	30	375	80	300	200	318	غير متوفر	في الضفة الغربية
714	49	180	غير متوفر	0	28	130	21	90	20	94	50	62	غير متوفر	الناس المتضررين
11940	غير متوفر	400	غير متوفر	10000	0	16000	5000	3600	0	0	0	2883	غير متوفر	في قطاع غزة
2303	غير متوفر	150	غير متوفر	1750	0	230	420	1100	0	0	0	292	غير متوفر	الناس المتضررين
التجارة بالمنتجات الزراعية من ولى غزة - بالأطنان ⁽³⁹⁾														
4526	14049	غير متوفر	غير متوفر	13902	4753	580	2911	9526	16401	11270	17101	13983	12901	واردات
0	0	غير متوفر	غير متوفر	238	37	0	0	125	0	422	1495	2691	1370	صادرات

لمزيد من المعلومات الرجاء الاتصال بمنظمة الأغذية والزراعة، 02 5321950 (رنا حنون أو عزام صالح)



الأمن الغذائي

نيسان 08	آذار 08	شباط 08	كانون الثاني 08	كانون الأول 07	تشرين الثاني 07	تشرين الأول 07	أيلول 07	آب 07	تموز 07	حزيران 07	المعدل الشهري 2007	المعدل الشهري 2006	المعايير	
السعر المفرق للسلع الغذائية الأساسية - الضفة الغربية بالشيكول الإسرائيلي ⁽⁴⁰⁾														
184.5	184.5	205	205	190	190	180	157	133	108.1	100	128.7	91.0	-	الدقيق 50 ك
22.5	22.5	23.8	23.8	25	25	22	20.6	17.75	17.75	15.8	19	18.6	-	زيت الزيتون 1ك
6	5.1	4.9	4.9	4.6	4.6	4.5	4.3	5	4.28	4	4.3	3.6	-	الأرز 1ك
9.4	9.4	8.7	8.7	7.4	7.4	7.5	7.2	6.163	6.163	5.8	6.4	5.5	-	الزيت النباتي 1ك
5.6	5.6	5.6	5.6	5.4	5.4	5	5	4.5	4.5	4.6	4.9	4.8	-	الحمص 1ك
3	3	3.1	3.1	3.2	3.2	3.3	3.3	3.51	3.51	3.1	3.3	3.7	-	السكر 1ك
32.6	32.6	32.1	32.1	28	28	25.7	25.7	26	26	26	25.5	23.2	-	مسحوق الحليب 1ك
263.6	262.7	283.1	283.1	263.6	263.6	248	223	195.923	170.3	159.3	192.1	150.5	-	سلة مكونة من 7 سلع
أسعار سلع الغذاء الأساسية - قطاع غزة بالشيكول ⁽⁴¹⁾														
130.5	130.75	135	135.0	130	130	134.6	118.4	104.6	98	111	104	82.9	-	الدقيق 50 ك
27	27	27	27.0	27	27	26.6	23.05	22.65	22.85	22.85	24.09	23.1	-	زيت الزيتون 1ك
3.875	3.5	3	3.3	3.50	3.50	4	4	4	4	3.7	3.57	3.3	-	الأرز 1ك
7.5	6.5	6.75	6.8	7	7	7	6.62	6	6	6	6.28	5.5	-	الزيت النباتي 1ك
5	5	5.7	5.7	5.90	5.80	5.8	5	5	5	4.9	5.36	5.3	-	الحمص 1ك
2.5	2.53	2.6	2.6	2.66	2.66	2.66	2.66	2.66	3.07	3.36	3.09	4.2	-	السكر 1ك
31.5	29	31.7	29.0	28.8	31.10	37.38	38.81	38.81	38.81	41.17	35.14	33.4	-	مسحوق الحليب 1ك
207.88	204.28	211.8	209.4	205	207	218	198.54	183.72	177.7	157.7	178.6	157.1	-	سلة مكونة من 7 سلع
توفر السلع الأساسية - قطاع غزة (42) (مقابل المعايير للكميات الضرورية في اليوم)														
غير متوفر	غير متوفر	غير متوفر	غير متوفر	غير متوفر	غير متوفر	غير متوفر	غير متوفر	غير متوفر	غير متوفر	غير متوفر	غير متوفر	غير متوفر	450 طن في اليوم للسكان	الدقيق - طن
غير متوفر	غير متوفر	غير متوفر	غير متوفر	غير متوفر	غير متوفر	غير متوفر	غير متوفر	غير متوفر	غير متوفر	غير متوفر	غير متوفر	غير متوفر	-	الدقيق - الأيام
غير متوفر	غير متوفر	غير متوفر	غير متوفر	غير متوفر	غير متوفر	غير متوفر	غير متوفر	غير متوفر	غير متوفر	غير متوفر	غير متوفر	غير متوفر	111 طن في اليوم للسكان	السكر - طن
غير متوفر	غير متوفر	غير متوفر	غير متوفر	غير متوفر	غير متوفر	غير متوفر	غير متوفر	غير متوفر	غير متوفر	غير متوفر	غير متوفر	غير متوفر	-	السكر - الأيام
غير متوفر	غير متوفر	غير متوفر	غير متوفر	غير متوفر	غير متوفر	غير متوفر	غير متوفر	غير متوفر	غير متوفر	غير متوفر	غير متوفر	غير متوفر	72 طن في اليوم للسكان	الأرز - طن
غير متوفر	غير متوفر	غير متوفر	غير متوفر	غير متوفر	غير متوفر	غير متوفر	غير متوفر	غير متوفر	غير متوفر	غير متوفر	غير متوفر	غير متوفر	-	الأرز - الأيام
غير متوفر	غير متوفر	غير متوفر	غير متوفر	غير متوفر	غير متوفر	غير متوفر	غير متوفر	غير متوفر	غير متوفر	غير متوفر	غير متوفر	غير متوفر	44 طن في اليوم للسكان	الزيت النباتي - طن
غير متوفر	غير متوفر	غير متوفر	غير متوفر	غير متوفر	غير متوفر	غير متوفر	غير متوفر	غير متوفر	غير متوفر	غير متوفر	غير متوفر	غير متوفر	-	الزيت النباتي - الأيام
كميات الغذاء المستوردة إلى قطاع غزة - طن ⁽⁴³⁾														
4478	12644	13341	8784	11473	18381	10529	5238	6194	5250	3673	7338	-	450 طن في اليوم للسكان	الدقيق - طن
2361	1200	2091	3916	1592	2422	2222	549	1979	916	952	1382	-	72 طن في اليوم للسكان	الأرز
1302	2991	311	3054	1860	3228	1862	958	2124	963	579	1437	-	44 طن في اليوم للسكان	الزيت النباتي
6115	4692	2496	4984	5250	2817	4576	4151	4208	2570	2952	3350	-	111 طن في اليوم للسكان	السكر
غير متوفر	غير متوفر	غير متوفر	غير متوفر	غير متوفر	غير متوفر	غير متوفر	غير متوفر	غير متوفر	غير متوفر	0	غير متوفر	-	-	خضار وفاكهة
غير متوفر	غير متوفر	غير متوفر	غير متوفر	غير متوفر	غير متوفر	غير متوفر	غير متوفر	غير متوفر	غير متوفر	0	غير متوفر	-	-	السلع
14256	21527	18239	20738	20175	26848	19189	10942	14505	9699	8156	13512	-	-	المجموع
												المجموع	صيد السمك في قطاع غزة ⁽⁴⁴⁾	
75.0	4.0	246	62.7	82.4	135.2	149.1	99.6	316.5	219.0	309.5	2704.7	1604.2	2,323 (في 2005)	طن

لمزيد من المعلومات الرجاء الاتصال بمنظمة الأغذية والزراعة، 02 5321950 (رنا حنون أو عزام صالح) أو برنامج الأغذية العالمي، 02 5401340 (صلاح لحام).



المياه والصرف الصحي

"إن حق الفرد في المياه يمنح الجميع الحق في مياه كافية وآمنة ومقبولة ويمكن الوصول إليها ويمكن تحمل تكلفتها للاستخدام الشخصي والبيئي"⁽⁴⁶⁾

نيسان 08	آذار 08	شباط 08	كانون الثاني 08	كانون الأول 07	تشرين الثاني 07	تشرين الأول 07	أيلول 07	آب 07	تموز 07	المعدل الشهري 2007	المعدل الشهري 2006	الخط الأساسي قبل الانتفاضة	
استخدام الضفة الغربية من المياه لكل فرد في اليوم - باللترات ⁽⁴⁶⁾													
غير متوفر	غير متوفر	غير متوفر	غير متوفر	13	20	19	19	16	20	18.8	20.3	-	الأدنى
غير متوفر	غير متوفر	غير متوفر	غير متوفر	215	197	192	192	220	147	178.3	207.2	-	الأعلى
غير متوفر	غير متوفر	غير متوفر	غير متوفر	65	63	64	66	67	63	60	65.3	90	المعدل
قطاع غزة - استخدام المياه لكل فرد في اليوم - باللترات ⁽⁴⁷⁾													
غير متوفر	غير متوفر	غير متوفر	غير متوفر	25	17	22	24	26	31	24.3	37.0	-	الأدنى
غير متوفر	غير متوفر	غير متوفر	غير متوفر	159	106	101	81	75	84	90.5	116.5	-	الأعلى
غير متوفر	غير متوفر	غير متوفر	غير متوفر	66	53	60	57	55	63	57.8	80.5	95	المعدل
أسعار مياه الناقلات في الضفة الغربية بالشيكيل الإسرائيلي ⁽⁴⁸⁾													
غير متوفر	غير متوفر	غير متوفر	غير متوفر	10	10	10	10	10	10	8.5	7.3	-	الأدنى
غير متوفر	غير متوفر	غير متوفر	غير متوفر	25	27	27	27	30	23	22.8	22.5	-	الأعلى
غير متوفر	غير متوفر	غير متوفر	غير متوفر	15	15	15	15	16	15	14.0	14.0	11.4	المعدل
أسعار مياه الناقلات في قطاع غزة بالشيكيل الإسرائيلي ⁽⁴⁹⁾													
غير متوفر	غير متوفر	غير متوفر	غير متوفر	35	35	35	35	35	35	35	35	-	الأدنى
غير متوفر	غير متوفر	غير متوفر	غير متوفر	35	35	35	35	35	35	35	35	-	الأعلى
غير متوفر	غير متوفر	غير متوفر	غير متوفر	35	35	35	35	35	35	35	35	-	المعدل
نسبة HH مرتبطة بدفع بشبكة دفع فواتير المياه ⁽⁵⁰⁾													
غير متوفر	غير متوفر	غير متوفر	غير متوفر	34.0%	34.0%	33.0%	35.0%	36.0%	33.0%	35.2%	35.5%	-	الضفة الغربية
غير متوفر	غير متوفر	غير متوفر	غير متوفر	5.0	6.0%	5.0%	3.8%	2.0%	2.0%	36.3%	4.2%	-	قطاع غزة
نسبة HH الدخل الشهري المنفق على خدمات الصحة العامة ⁽⁵¹⁾													
غير متوفر	غير متوفر	غير متوفر	غير متوفر	3.0%	3.0%	3.0%	3.0%	3.0%	3.0%	2.9%	2.2%	-	الضفة الغربية
غير متوفر	غير متوفر	غير متوفر	غير متوفر	4.0%	4.0%	4.0%	4.0%	4.0%	4.0%	4.0%	4%	-	قطاع غزة
استرداد فواتير التكلفة حسب المجالس القروية والبلديات في الضفة الغربية ⁽⁵²⁾													
غير متوفر	غير متوفر	غير متوفر	غير متوفر	غير متوفر	غير متوفر	غير متوفر	غير متوفر	غير متوفر	غير متوفر	غير متوفر	0%	-	الأدنى
غير متوفر	غير متوفر	غير متوفر	غير متوفر	غير متوفر	غير متوفر	غير متوفر	غير متوفر	غير متوفر	غير متوفر	غير متوفر	16.7%	-	الأعلى
غير متوفر	غير متوفر	غير متوفر	غير متوفر	غير متوفر	غير متوفر	غير متوفر	غير متوفر	غير متوفر	غير متوفر	غير متوفر	13.5%	75.0%	المعدل
استرداد التكلفة لفواتير المياه حسب المجالس القروية والبلديات في قطاع غزة ⁽⁵³⁾													
غير متوفر	غير متوفر	غير متوفر	غير متوفر	غير متوفر	غير متوفر	غير متوفر	غير متوفر	غير متوفر	غير متوفر	غير متوفر	غير متوفر	غير متوفر	الأدنى
غير متوفر	غير متوفر	غير متوفر	غير متوفر	غير متوفر	غير متوفر	غير متوفر	غير متوفر	غير متوفر	غير متوفر	غير متوفر	غير متوفر	غير متوفر	الأعلى
غير متوفر	غير متوفر	غير متوفر	غير متوفر	غير متوفر	غير متوفر	غير متوفر	غير متوفر	غير متوفر	غير متوفر	غير متوفر	غير متوفر	75.0%	المعدل

للمزيد من المعلومات يرجى الاتصال مع اليونيسيف 02 583 00 14/13 د. سامسون أغبو أو مجموعة الهيدرولوجيين الفلسطينيين المهندسة باسمه بشير 63 296 6/15 (02)

وبشكل مشابه، لم تعمل ما نسبته 85% من مركبات قطاع المياه والمياه العادمة بسبب نقص الوقود، وبذلك لا تستطيع مصلحة مياه بلديات الساحل أن تبقي على عمل مرافق القطاع وتشغيل الشبكات.

وينتظر إيصال طن من حامض الكلوريك وهي الكمية المطلوبة شهريا لتشغيل محطة تحلية المياه المالحة في المنطقة الوسطى وتخدم هذه المحطة ما يقرب من 100,000 نسمة. الشحنة الأخيرة وصلت قبل تسعة أشهر. إن الاستخدام الحالي لحامض الليمون كبديل يهدد بأضرار لطبقات التنقية في المحطة على المدى البعيد.

تتزايد مخاطر فيضان مياه الصرف الصحي إلى الشوارع عندما يتم استهلاك احتياطي الوقود الحالي في مصلحة مياه بلديات الساحل، خاصة في حي الزيتون من غزة وشمال غزة حيث سيؤثر هذا الوضع على 250,000 نسمة. وبقيت نسبة 95% من محطات آبار المياه ومضخات مياه الصرف الصحي وأنظمة المعالجة بدون تشغيل بسبب عدم كفاية إمدادات الوقود وانقطاع التيار الكهربائي. وهناك أيضا 15 بئر مياه لا تعمل بسبب عدم القدرة على ربطها بالكهرباء. وهناك 125 بئر مياه تعمل بشكل جزئي (مرتبطة بالكهرباء) ويوجد 5% من الآبار التي لديها ما بين 500-100 لتر من الوقود الاحتياطي. ولدى 25 محطة لضخ مياه الصرف الصحي أقل من 500 لتر من الوقود كاحتياطي طارئ لن تكفي لأكثر من 5 أيام، ويوجد 12 محطة أخرى، بما فيها محطة غزة لمعالجة المياه العادمة، التي لا يوجد لديها أي وقود، مما يضطرها لإلقاء المياه العادمة إلى البحر.

”يستحق كافة الأطفال أن يتمتعوا بتعليم ذو جودة على أساس توجه مبني على الحقوق ومتأصل في مفهوم العدالة في النوع الاجتماعي“^ك

عدد المدارس	أيار 07	حزيران 07	تموز 07	آب 07	أيلول 07	تشرين الأول 07	تشرين الثاني 07	كانون الأول 07	كانون الثاني 08	شباط 08	آذار 08	نيسان 08
عدد المدارس التي حصل فيها تشويش في الناحية الدراسية يوماً واحداً على الأقل - الضفة الغربية ⁽⁵⁵⁾												
بيت لحم	106	1	غير متوفر	غير متوفر	0	0	0	0	0	0	24	0
الخليل	214	0	غير متوفر	غير متوفر	15	4	0	0	0	11	0	0
جنوبي الخليل	160	0	غير متوفر	غير متوفر	0	0	0	0	0	0	0	0
جنين	116	1	غير متوفر	غير متوفر	0	0	0	0	0	0	0	0
أريحا	17	0	غير متوفر	غير متوفر	0	0	0	0	0	0	0	0
القدس	37	غير متوفر	غير متوفر	غير متوفر	0	0	0	0	0	0	0	0
ضواحي القدس	56	0	غير متوفر	غير متوفر	0	0	0	0	0	2	0	0
نابلس	187	0	غير متوفر	غير متوفر	11	5	0	0	13	0	0	0
قباطية	77	0	غير متوفر	غير متوفر	0	0	0	0	0	0	0	0
قلقيلية	69	0	غير متوفر	غير متوفر	0	14	0	0	0	6	10	8
رام الله	161	0	غير متوفر	غير متوفر	0	0	0	3	2	0	6	0
سلفيت	58	0	غير متوفر	غير متوفر	0	0	0	3	0	0	3	3
طوباس	39	0	غير متوفر	غير متوفر	غير متوفر	0	غير متوفر	غير متوفر	غير متوفر	غير متوفر	غير متوفر	0
طولكرم	110	0	غير متوفر	غير متوفر	0	غير متوفر	غير متوفر	0	0	0	0	0
المجموع الضفة الغربية	1,380	غير متوفر	غير متوفر	غير متوفر	غير متوفر	غير متوفر	0	غير متوفر	غير متوفر	غير متوفر	غير متوفر	غير متوفر
عدد المدارس التي حصل فيها تشويش في الناحية الدراسية يوماً واحداً على الأقل - قطاع غزة ⁽⁵⁶⁾												
غزة	152	0	غير متوفر	غير متوفر	غير متوفر	غير متوفر	غير متوفر	غير متوفر	غير متوفر	غير متوفر	غير متوفر	غير متوفر
شمال غزة	66	0	غير متوفر	غير متوفر	غير متوفر	غير متوفر	غير متوفر	غير متوفر	غير متوفر	غير متوفر	غير متوفر	غير متوفر
خان يونس	35	3	غير متوفر	غير متوفر	غير متوفر	غير متوفر	غير متوفر	غير متوفر	غير متوفر	غير متوفر	غير متوفر	غير متوفر
المنطقة الوسطى	63	1	غير متوفر	غير متوفر	غير متوفر	غير متوفر	غير متوفر	غير متوفر	غير متوفر	غير متوفر	غير متوفر	غير متوفر
رفح	37	0	غير متوفر	غير متوفر	غير متوفر	غير متوفر	غير متوفر	غير متوفر	غير متوفر	غير متوفر	غير متوفر	غير متوفر
مجموع قطاع غزة	346	غير متوفر	غير متوفر	غير متوفر	غير متوفر	غير متوفر	غير متوفر	غير متوفر	غير متوفر	غير متوفر	غير متوفر	غير متوفر

لمزيد من المعلومات الرجاء الاتصال بمنظمة اليونيسيف: 02 5830013 (شاو بوتونج) ومنظمة اليونسكو، 02 2959740 (ميغومي واتانابي).

طبقاً لوزارة التربية والتعليم العالي:

- في شهر آذار، تم تشويش النظام الدراسي لما مجموعه 3306 طالب مدرسي ليوم واحد على الأقل. بسبب نظام منع التجوال الذي فرضته إسرائيل، وأغلقت 8 مدارس في قلقيلية بتاريخ 15، 24، 28 نيسان 2008، مما أثر على 2728 طالب. إضافة إلى ذلك، أغلقت 3 مدارس في سلفيت بتاريخ 22 نيسان مما أثر على 578 طالب.



الاستجابة المؤسسية للأزمة

المساعدات الإنسانية والتطويرية في الأراضي الفلسطينية المحتلة

الوكالة الأمريكية للتنمية الدولية	التزامات أخرى من المفوضية الأوروبية	مكتب المفوضية الأوروبية للشؤون الإنسانية	المنظمات الأهلية الفلسطينية	المنظمات الأهلية الدولية	اللجنة الدولية للصليب الأحمر	اللجنة الدولية للصليب الأحمر	تمويل بملايين الدولارات
386	241	35	غير متوفر	غير متوفر	30.6	193.3	2005
176	225	104.4	غير متوفر	غير متوفر	34.5	273	2006
29.8	غير متوفر	غير متوفر	غير متوفر	غير متوفر	57.4 (appeal)	272.7	2007
غير متوفر	غير متوفر	غير متوفر	غير متوفر	غير متوفر	غير متوفر	182.7	2008

المصدر: Relief web, مواقع الانترنت لكل من ICRC, ECHO, USAID.

* حتى شهر نيسان

عملية المناشدة الموحدة

عملية المناشدة الموحدة 2007 النسبة المئوية الممولة (لغاية 27 أيار 2008)	عملية المناشدة الموحدة 2008 النسبة المئوية الممولة (لغاية 18 أيار 2008)	عملية المناشدة الموحدة 2008			عملية المناشدة الموحدة - مراجعة أيار 2007			بالمليون دولار
		التمويل بالمليون دولار	عدد المشاريع	المتطلبات بالمليون دولار	مستوى التمويل بالمليون دولار لغاية 18 نيسان 2008	عدد المشاريع	المتطلبات بالمليون دولار	
47%	9%	2.1	26	22.2	6.7	14	11.3	الزراعة
100+%	29%	53	8	18.3	17.3	7	14.2	خدمات التنسيق والدعم
35%	20%	31.3	17	158	57.4	17	198,1	المعافاة الاقتصادية والبنية التحتية
84%	0%	0	6	7.9	7.3	4	9.1	التعليم
100+%	31%	49.1	9	156.1	149.9	8	149.7	الغذاء
70%	20%	8	26	40.1	28.1	30	35.7	الصحة & الصحة النفسية الاجتماعية
66%	29%	2.5	15	8.7	0.5	4	1.7	الحماية
15%	1%	0.3	17	42.9	5.0	19	35.0	المياه والصرف الصحي
18%	-	0	-	-	0.4	-	0.0	المسكن والسلع غير الغذائية
100%	0%	0	1	5.5	0.1	-	0.0	متعدد القطاعات
-	100+%	81.4	1	2	-	-	-	قطاع لم يحدد بعد
-	0%	0	1	0.2	-	-	-	أعمال التنقيب
64%	40%	182.7	127	461.9	272.7	103	454.7	المجموع

المصدر: مكتب الأمم المتحدة لتنسيق الشؤون الإنسانية، نظام المتابعة المالي

الموازنة التشغيلية للسلطة الفلسطينية

موازنة 2008		موازنة 2007		2006		2005		بالمليون دولار
%	الربع الأول (بالمليون دولار)	%	الربع الأول (بالمليون دولار)	%	بالمليون دولار	%	بالمليون دولار	
33	278	51	105	24	344	40	894	العائدات الضريبية التي تجمعها الحكومة الإسرائيلية
12	101	12	289	26	378	22	476	العائدات المحلية
63	526	39	219	51	738	16	349	تمويل خارجي لدعم الموازنة
-9	-74	-2	15	-2	-25	22	477	مجموع التمويل الآخر، بما يتضمن أرباح صندوق الاستثمار الفلسطيني
100	831	100	628	100	1435	100	2196	المجموع الكلي

المصدر: تقارير البنك الدولي، صندوق النقد الدولي، الآلية الدولية المؤقتة، منظمات الأمم المتحدة.

تعافى الوضع المالي للسلطة الفلسطينية في عام 2007 بعد انخفاض ملحوظ في عام 2006 نتيجة العقوبات التي فرضتها إسرائيل والجهات المانحة على الحكومة التي تقودها حماس بعد انتخابات كانون الثاني 2006. وقد حصلت المعافاة في النصف الثاني من عام 2007 كاستجابة لاستئناف تحويل عائدات الضرائب والجمارك، بما يتضمن ضريبة القيمة المضافة التي تقوم الحكومة الإسرائيلية بجبايتها كل شهر بالنيابة عن السلطة الفلسطينية. وقد لوحظ تحسن إضافي خلال الربع الأول من عام 2008 بعد تزايد في الدخل من المساعدات الخارجية.



الآلية الدولية المؤقتة / بيغاس

بالمليون دولار	التزامات مؤكدة بالمليون دولار	مجموع ما تم إنفاقه لغاية 31 آذار 08
نافذة الآلية الدولية المؤقتة الأولى	96.03	55.30
نافذة الآلية الدولية المؤقتة الثانية	206.98	202.40
نافذة الآلية الدولية المؤقتة الثالثة	713.40	677.10
المجموع	1016.41	934.80

النافذة الثانية: النافذة الثانية من الآلية الدولية المؤقتة ممولة كلياً من قبل المفوضية الأوروبية لضمان إيصال الكهرباء، والرعاية الصحية والصرف الصحي

(1) إمدادات الوقود الطارئة

القطاع	عدد المرافق	ملاحظة: قامت الآلية الدولية بإنهاء تدريجي لبرنامج توزيع الوقود الطارئ الذي انتهى بتاريخ 22 أيار 2007
المشافي والمراكز الصحية	45	1.4
نظام المياه	103	2.1
نظام المياه العادمة	75	0.8
مولدات الطاقة	6	0.8
إغاثة كارثة أم النصر	29	0.01
المجموع	258	5.1
إجمالي التكلفة بالمليون دولار لغاية 11 تشرين الأول 2007		5.3

بعد الإصلاح الجزئي لمحطة توليد الطاقة في تشرين الثاني 2006، بدأت الآلية الدولية المؤقتة بإنهاء برنامج التوزيع للوقود الذي انتهى بتاريخ 22 أيار 2007.

(2) دعم إنتاج وتوزيع الكهرباء

الوقود الذي تم تسلمه بالمليون لتر لغاية 31 آذار 2008	التكلفة بالمليون دولار لغاية 30 آذار 2008	
140	167.0	محطة غزة لتوليد الطاقة
	8.2	توليد الكهرباء غزة
	5.1	توزيع الكهرباء غزة
	12.5	توزيع الكهرباء الضفة الغربية
192.8		التكلفة الكلية بالمليون دولار لغاية 31 آذار 2008

(3) حرية الوصول إلى الرعاية الصحية ذات الجودة

التكلفة بالمليون دولار (دفعة لمرة واحدة في عام 2006)	
4.3	تكاليف التحويلات إلى مشافي القدس الشرقية بالمليون دولار

النافذة الثالثة: "النافذة الثالثة من الآلية الدولية المؤقتة ممولة من قبل المفوضية الأوروبية والدول الأعضاء في الاتحاد الأوروبي ومانحين آخرين. توفر هذه النافذة ما يقرب من مليون دولار إلى الفقراء في المجتمع الفلسطيني الذين تضرروا بسبب الأزمة الراهنة عن طريق مساعدات نقدية مباشرة

النوع	عدد المستفيدين	عدد المخصصات التي تم تسلمها	كميات الأموال التي تم تسليمها لغاية 31 آذار 2008
العاملون في توفير الرعاية الصحية من ذوي الدخل المتدني	12000	19	105.6
مزودو الخدمات العامة من ذوي الدخل المتدني	59000	17	426.4
المتقاعدون	6700	17	45
الحالات الاجتماعية الصعبة من الفقراء	40000	7	80.4
المستفيدين من الحالات الاجتماعية الصعبة المنحرفون في برنامج التدريب والعمل مقابل الغذاء	39000	1	11
موظفو الشرطة المدنية	16000	2	9

ملاحظة: مخصص الشرطة المدنية كان مساهمة لمرة واحدة بتمويل من هولندا
المصدر: الآلية الدولية المؤقتة، تقرير عن التقدم في التنفيذ، على أساس الأرقام الموفرة من قبل الآلية الدولية المؤقتة: العملة بالأصل كانت في اليورو. لغاية 29 آذار: اليورو = 1,58 دولار أمريكي.



المصادر والهدف من وراء راصد الشؤون الإنسانية

لقد قامت طواقم منظمات الأمم المتحدة العاملة في الأراضي الفلسطينية المحتلة بتحديد أربعة عوامل لديها الأثر الأكبر على الوضع الإنساني الحالي: (1) نقص حماية المدنيين وارتفاع وتيرة العنف؛ (2) التجزئة والتفتت السياسي والجغرافي والمؤسسي والاجتماعي للأراضي الفلسطينية المحتلة؛ (3) الإغلاق، والقيود على حرية الوصول والفصل، والعزل وتأثيرات ذلك على حياة السكان؛ (4) أثر المستوطنات الإسرائيلية والتوسع الاستيطاني على نظام حياة الفلسطينيين وتوفر الموارد ونقص المساحات والحيز للتطور.

يعمل مكتب الأمم المتحدة لتنسيق الشؤون الإنسانية بالمراقبة وإعداد التقارير بشكل شهري حول مواضيع الحماية وحرية الوصول في الأراضي الفلسطينية المحتلة منذ عام 2002. لكن وبعد التدهور الحاد في الأوضاع الإنسانية في عام 2006، قامت منظمات الأمم المتحدة والمنظمات غير الحكومية المشاركة في عملية المناشدة الموحدة لعام 2006 بإصدار تقرير شهري يراقب التطورات والمؤشرات الإنسانية الرئيسية في القطاعات التالية: الحماية، حماية الطفل، الظروف الاجتماعية-الاقتصادية، الصحة بما يتضمن الدعم النفسي، الأمن الغذائي، الزراعة، التعليم، المياه والصرف الصحي. ويتضمن هذا التقرير أيضا معلومات مرتبطة بالقيود على حرية الحركة وحرية الوصول لأسباب إنسانية، بما يتضمن مراقبة التزامات برتيني 2002.

ويستخدم الراصد الحالي للشؤون الإنسانية قرارات مجلس الأمن الدولي، والإعلان العالمي لحقوق الإنسان والقانون الإنساني الدولي، واتفاقية المعايير كمقاييس ومعايير لمراقبة مؤشرات الحماية وحرية الوصول. وقد قامت القطاعات برسم المعايير الإنسانية كقاعدة للمراقبة وقامت بتطوير مؤشرات يمكنها أن توضح الوضع الإنساني في ظل نزاع طويل في الأراضي الفلسطينية المحتلة.

ويستخدم راصد الشؤون الإنسانية مجموعة من المؤشرات الإنسانية التي يمكن قياسها، بالإضافة إلى مشاهدات ميدانية مؤكدة وتقارير حول الوضع الاجتماعي-الاقتصادي والإنساني في الأراضي الفلسطينية المحتلة من أجل تحليل الأوضاع الإنسانية. ويمكن لهذه الأساليب أن توفر تفسيرات مختلفة للوضع. وتكشف المؤشرات الإنسانية عن التغيرات والتوجهات طويلة الأمد بين شهر وآخر. توضح المشاهدات الميدانية إشارات حول الضغوطات التي يمكن أن تؤدي إلى تغييرات مستقبلية في الوضع بشكل عام. وتوفر التقارير معلومات حول مواضيع محددة أو تعطي لمحات موجزة أوسع حول الوضع في الأراضي الفلسطينية المحتلة.

تساهم مجموعات ومنظمات القطاعات التالية في نشرة راصد الشؤون الإنسانية:

المنظمة المسؤولة عن القطاع	القطاع
مكتب الأمم المتحدة لتنسيق الشؤون الإنسانية	الحماية
الأونروا	الظروف الاجتماعية-الاقتصادية
منظمة الصحة العالمية	الصحة
اليونيسيف	حماية الأطفال والجوانب النفسية الاجتماعية
برنامج الأغذية العالمي	الغذاء
منظمة الغذاء والزراعة	الزراعة
اليونيسيف	التعليم
اليونيسيف	المياه والصرف الصحي
مكتب الأمم المتحدة لتنسيق الشؤون الإنسانية	التنسيق والأمن

أنظر صفحة 2 للمشاركين المنفردين



تعريف المصطلحات المتضمنة في الجداول

حماية المدنيين

1. عدد الضحايا الفلسطينيين والإسرائيليين (القتلى والجرحى) - صراع مباشر. المصدر: مكتب الأمم المتحدة لتنسيق الشؤون الإنسانية - أوتشا. الضحايا المتضمنة في هذا العدد تعزى مباشرة للصراع مع إسرائيل واحتلال الأراضي الفلسطينية وتشمل عمليات جيش الدفاع الإسرائيلي والقصف بالمدفعية وحملات التفتيش والاعتقال ومظاهرات الحواجز والاعتقالات وعنف المستوطنين وغيره. ولا تتضمن الأرقام الأحداث المرتبطة بطريقة غير مباشرة بالنزاع مثل الضحايا جراء العتاد غير المنفجر وغيرها أو الأحداث التي تقع في ظروف غامضة أو نادرة أو مختلف عليها. وتتضمن الأرقام جميع الضحايا من جميع الأعمار وكلا الجنسين التي رفع تقارير بحققها.
2. عدد الضحايا الفلسطينيين - العنف الداخلي. المصدر: مكتب الأمم المتحدة لتنسيق الشؤون الإنسانية - أوتشا. الضحايا المتضمنة في هذا الرقم سببها العنف الفصائلي والنزاع العائلي، وخلال المظاهرات الداخلية (المرتبطة بالصراع/الاحتلال) وإطلاق النار على المشبوهين بالعمالة مع إسرائيل. وجرى البدء بذكر تلك الأحداث بشكل شامل منذ أيار 2006 حيث أن الأرقام قبل ذلك التاريخ هي دون مستوى الذكر.
3. عدد حملات التفتيش والاعتقال والاعتقالات والتوقيف. المصدر: مكتب الأمم المتحدة لتنسيق الشؤون الإنسانية - أوتشا. وتشير هذه المؤشرات إلى العمليات التي تنفذها قوات الأمن الإسرائيلية لتفتيش المنازل أو الممتلكات الأخرى في أنحاء الأراضي الفلسطينية أو الاعتقالات/التوقيف التي تتم على الحواجز أو خلال المظاهرات (أي بدون تفتيش). وخلال هذه العمليات عادة ما يجري اعتقال أو توقيف الأفراد. الاحتجاز (بدون توقيف) عادة ما يتواصل للغاية بضعة أيام لكن يمكن تمديده إلى فترة قد تصل إلى ثلاثة أشهر لكن ليس أكثر. ومنذ خطة الفصل الإسرائيلي الأحادي الجانب من قطاع غزة، فإن غالبية ذلك الاحتجاز يجري في بلدات الضفة الغربية وقراها.

حماية الأطفال

4. عدد الأطفال الذين قتلوا - نزاع مباشر. المصدر: مكتب الأمم المتحدة لتنسيق الشؤون الإنسانية - أوتشا. يستخدم هذا المؤشر لمراقبة قرار مجلس الأمن التابع للأمم المتحدة رقم 1612 والذي جرى تبنيه في 26 تموز 2005 والمرتببط بحماية الأطفال في النزاع المسلح. قتل الأطفال في أحداث ترتبط مباشرة بالنزاع واحتلال الأراضي الفلسطينية المحتلة. وهذه تتضمن ضحايا عمليات جيش الدفاع الإسرائيلي والقصف بالمدفعية وحملات التفتيش والاعتقال والمظاهرات والاعتقالات وعنف المستوطنين.
5. عدد الأطفال الفلسطينيين الجرحى - نزاع مباشر. يستخدم هذا المؤشر لمراقبة قرار مجلس الأمن التابع للأمم المتحدة رقم 1612. الأطفال الذين أصيبوا في أحداث ترتبط مباشرة بالنزاع واحتلال الأراضي الفلسطينية المحتلة. وهذه تتضمن ضحايا عمليات جيش الدفاع الإسرائيلي والقصف بالمدفعية وحملات التفتيش والاعتقال والمظاهرات والاعتقالات وعنف المستوطنين.
6. عدد الأطفال الإسرائيليين القتلى - نزاع مباشر. المصدر: مكتب الأمم المتحدة لتنسيق الشؤون الإنسانية - أوتشا. يستخدم هذا المؤشر لمراقبة قرار مجلس الأمن التابع للأمم المتحدة رقم 1612.
7. عدد الأطفال الإسرائيليين الجرحى - نزاع مباشر. المصدر: مكتب الأمم المتحدة لتنسيق الشؤون الإنسانية - أوتشا. يستخدم هذا المؤشر لمراقبة قرار مجلس الأمن التابع للأمم المتحدة رقم 1612.
8. عدد الأطفال الفلسطينيين القتلى - نزاع غير مباشر. وهؤلاء هم الأطفال القتلى في أحداث مرتبطة بشكل غير مباشر بالنزاع واحتلال الأراضي الفلسطينية المحتلة مثل الأحداث التي تتضمن العتاد غير المنفجر وحوادث السير في الأراضي الفلسطينية المحتلة مع مركبات إسرائيلية والصواريخ المحلية الفلسطينية (القسام وغيرها) التي تخطى هدفها، والوفاة داخل السجن والوفاة المحتملة من الأوضاع الصحية التي تحدث خلال العمليات العسكرية أو الحرمان من الوصول إلى الرعاية الصحية.
9. عدد الأطفال الفلسطينيين الذين قتلوا في النزاعات الداخلية الفلسطينية. المصدر: مكتب الأمم المتحدة لتنسيق الشؤون الإنسانية - أوتشا. يستخدم هذا المؤشر لمراقبة قرار مجلس الأمن التابع للأمم المتحدة رقم 1612. الأطفال الذين قتلوا في أحداث ترتبط مباشرة بالعنف الفصائلي أو النزاع العائلي والمظاهرات الداخلية وإطلاق النار على المشبوهين بالعمالة مع إسرائيل. وجرى البدء بالذكر الشامل لتلك الأحداث منذ أيار 2006 حيث أن الأرقام قبل ذلك التاريخ هي دون مستوى الذكر. ولا يتضمن الرقم عدد الأطفال الذين قتلوا كنتيجة الاستهتار في التعامل مع المتفجرات.
10. عدد الأطفال الفلسطينيين المحتجزين من قبل السلطات الإسرائيلية. المصدر: الحركة العالمية للدفاع عن الأطفال من 1 كانون ثاني 2007. ويعكس هذا المؤشر المستوى العام للتوتر في الضفة الغربية. وينص ميثاق الأمم المتحدة حول حقوق الطفل على أن حرمان الطفل من الحرية يجب أن يكون دائماً الملاذ الأخير وأقصر فترة ملائمة.

العنف والممتلكات الخاصة

11. الأحداث التي يتورط فيها المستوطنون الإسرائيليون. المصدر: مكتب الأمم المتحدة لتنسيق الشؤون الإنسانية - أوتشا. يظهر هذا المؤشر مستوى العنف بين الفلسطينيين والمستوطنين الإسرائيليين في الضفة الغربية. والحادثة هي أي حدث يتضمن فعلاً عدائياً اعد من قبل إما المستوطنين الإسرائيليين أو الفلسطينيين تجاه بعضهما الآخر أو آخرين في المجتمع (مثل المراقبين الدوليين) والذي يمكن - لكن ليس بالضرورة - أن يؤدي إلى الوفاة أو الإصابة. ويمكن أن يكون الفعل العدائي حادثة تتورط فيها سيارة مثل إلقاء الحجارة على سيارة أو القيادة بطريقة خطيرة وأي نوع من المضايقات مثل التخويف أو التهديد الجسدي وإلقاء الحجارة على الأفراد ومطاردة الأفراد الخ، والذي قد لا يتسبب بأي إصابة، والحادثة المرتبطة بتدمير ممتلكات منزل خاص أو أرض أو الثروة الحيوانية الخ. وأية حادثة تتضمن الدخول إلى مناطق خاصة أو ممنوعة. ويتضمن هذا الرقم أيضاً الحوادث الذي يقيد فيها جيش الدفاع الإسرائيلي وصول الفلسطينيين بسبب وجود أو نشاط المستوطنين.
12. عدد الصواريخ محلية الصنع (القسام وغيرها)، والقصف المدفعي لقوات جيش الدفاع الإسرائيلي والقصف بالطائرات من قبل سلاح الجو الإسرائيلي إلى ومن قطاع غزة. المصدر: مكتب الأمم المتحدة لتنسيق الشؤون الإنسانية - أوتشا. يعتمد مكتب غزة الميداني على المصادر الثانوية من تقارير وكالة غوث وتشغيل الفلسطينيين والفلسطينيين ومكتب الارتباط والتنسيق الفلسطيني. وتشير هذه المؤشرات إلى التوجهات السائدة ومستوى الصراع القائم في قطاع غزة. ويتضمن هذا الرقم الصواريخ التي يجري تفجيرها في قطاع غزة.
13. قبل تموز 2007، تضمن عدد قذائف الهاون التي أطلقت من قطاع غزة، قذائف الهاون التي من المعلوم أنها تطلق باتجاه قوات جيش الدفاع الإسرائيلي في قطاع غزة. وفي تموز 2007 بطلت تلك الأرقام.
14. عدد الأبنية العينية التي دمرت في الضفة الغربية وقطاع غزة. المصدر: مكتب الأمم المتحدة لتنسيق الشؤون الإنسانية - أوتشا. هدم الأبنية يعني هدمها بالكامل أو إلحاق الضرر بها لدرجة الحاجة إلى هدمها قبيل البدء بإعادة بنائها، أو إلحاق الضرر بها لدرجة عدم التمكن من إعادة استخدامها ويتضمن ذلك خيار المالك بهدم مبناه الذي صدر بحقه قرار بالهدم صادر عن السلطات الإسرائيلية. وأن غالبية أعمال الهدم في الضفة الغربية تحدث عندما تقوم السلطات الإسرائيلية بهدم بناء لأنه ذكر بأنه بني بدون ترخيص مع أن بعض عمليات الهدم تحدث في سياقات أخرى مثل التوغلات الإسرائيلية أو بسبب بناء الجدار. وفي قطاع غزة، عادة ما يحدث الهدم خلال الغارات الجوية التي ينفذها سلاح الجو الإسرائيلي أو التوغلات على الأرض. والمبنى السكني (المأهول) هو أي شكل من المأوى المسكون والذي يتضمن المأوى الموسمية خلال وقت قطف الزيتون على سبيل المثال.

حرية الوصول

15. حواجز جيش الدفاع الإسرائيلي العينية في الضفة الغربية. المصدر: مكتب الأمم المتحدة لتنسيق الشؤون الإنسانية - أوتشا المراقبة الميدانية. تقيد حركة الفلسطينيين في الضفة الغربية بالعديد من العوائق العينية مثل الحواجز والسواتر والأنفاق وأكوام التراب وغيرها والتي تقيد بشكل كبير حرية الحركة للفلسطينيين. كما تعيق الحواجز الطيارة أو العشوائية حركة الفلسطينيين حيث أنها عادة ما تنصب على طرق النقل الرئيسية خلال أوقات الذروة في حركة السير في الصباح وفي المساء. وقد تم التبليغ عن تأخيرات لأكثر من ساعة واحدة على الحواجز الطيارة، ذات الطبيعة غير المتوقعة الأمر الذي يعني أن الفلسطينيين غير قادرين على القيام بخطط السفر. وكانت حوادث فرض حظر التجول أقل من الإجمالي للحوادث الشهرية في العام، لأن بعض حالات منع التجول بدأت في نهاية شهر ما واستمرت خلال الشهر التالي، وبالتالي تم احتسابها كحادثة واحدة في كل من الشهرين. وفي العام 2007، كان هناك ثلاث حالات من هذا القبيل.
16. حظر التجول المفروض من قبل قوات الجيش الإسرائيلي. المصدر: مكتب الأمم المتحدة لتنسيق الشؤون الإنسانية - أوتشا المراقبة الميدانية. يجري احتساب مدة منع التجول مرة لكل حادثة منع تجول. ويجري احتساب منع التجول الواحد الذي يؤثر على عدة أماكن متجاورة على أنه حادثة واحدة. والمنع الذي يرفع ويعاد فرضه في نفس المكان في ذات اليوم يجري احتسابه على أنه حادثين. وقد تستمر حادثة منع التجول الواحدة عدة ساعات.
17. حوادث منع الوصول التي ذكرتها المؤسسات الإنسانية. المصدر: فمادج تقرير حوادث الوصول الإنساني التي جمعت من قبل مكتب الأمم المتحدة لتنسيق الشؤون الإنسانية - أوتشا وعمليات وكالة غوث وتشغيل اللاجئين الفلسطينيين في الضفة الغربية وقطاع غزة. يشدد قرار مجلس الأمن الدولي التابع للأمم المتحدة الصادر في عام 2002 على ضرورة وصول المنظمات الطبية والإنسانية إلى السكان المدنيين الفلسطينيين. إضافة إلى ذلك، فإن حكومة إسرائيل ملتزمة بأن "تسهل بشكل كامل فعاليات المساعدة للمنظمات الدولية." (تعهدات بيرتيني 2002). وخلال المحادثات ما بين اليونيسكو وقوات جيش الدفاع الإسرائيلي، اتفق على عدم انتظار الأشخاص الدوليين لمدة تزيد عن 20 دقيقة على معبر إيريز.
18. حوادث تأخير ومنع دخول سيارات الإسعاف في الضفة الغربية والحركة الطبية من قطاع غزة. المصدر: جمعية الهلال الأحمر الفلسطيني ومنظمة الصحة العالمية. الحوادث التي ذكرتها طواقم سيارات إسعاف جمعية الهلال الأحمر الفلسطيني على حواجز الجيش الإسرائيلي في أنحاء الضفة الغربية. جرى ذكر التأخير الذي يزيد عن 30 دقيقة فقط. وللحركة الطبية، فإن على المرضى المحولين من قطاع غزة من قبل وزارة الصحة الفلسطينية إلى مستشفيات الضفة الغربية وبضمنها القدس وإلى إسرائيل عليهم السفر عبر حاجز إيريز، في حين أن الساعين للحصول على الرعاية الطبية في الخارج، عليهم عبور معبر رفح. ويطلب من المرضى المحولين عبر معبر إيريز إصدار تصريح من السلطات الإسرائيلية. لم تشمل أرقام شهر تشرين ثاني 2007 سوى الفترة الواقعة ما بين 13 إلى 30 تشرين الثاني.
19. الوصول إلى ومن الأراضي الفلسطينية المحتلة - أيام الإغلاق. المصدر: وزارة العمل، تقارير الإغلاق، تقارير اتفاق الحركة والوصول النصف أسبوعية ومكتب الأمم المتحدة لتنسيق الشؤون الإنسانية - أوتشا. وهي الأيام التي لا يستطيع فيها الفلسطينيون من الضفة الغربية الوصول إلى القدس الشرقية أو إسرائيل بصرف النظر عن وجود تصريح ساري المفعول بحوزتهم. وعادة (1) طاقم المنظمات الدولية و(2) الطاقم الطبي و(3) والحالات الإنسانية و(4) الفلسطينيون الذين لهم قضايا قانونية (يحتاجون إلى المقول أمام المحكمة في إسرائيل الخ) مستثنين من هذا الإغلاق الشامل. وفي قطاع غزة، هناك أيام كان فيها معبر إيريز مغلقاً أمام وصول جميع الفلسطينيين كما ذكر تقرير اتفاق الحركة والوصول النصف أسبوعي.
20. حركة الناس من/إلى قطاع غزة - المعدل اليومي. المصدر: مكتب الأمم المتحدة لتنسيق الشؤون الإنسانية - أوتشا المراقبة الميدانية. يعتبر حاجز إيريز نقطة العبور الوحيدة للعمال للفلسطينيين والتجار للدخول لإسرائيل من قطاع غزة. ويعتبر معبر رفح المعبر الدولي الوحيد لقطاع غزة مع مصر.
21. عمل النقاط الحدودية لقطاع غزة - نسبة أيام الفتح/الأيام المقررة أن تكون مفتوحة. المصدر: تقرير اتفاق الحركة والوصول النصف أسبوعي. فيما يتعلق بالأيام المقرر فيها أن يكون مفتوحاً: (1) يفتح معبر كارني ستة أيام في الأسبوع. (2) يفتح معبر صوفا خمسة أيام في الأسبوع مع أنه يفتح في بعض المناسبات ليوم إضافي للسماح باستيراد البضاعة التي ليست بالجملة. (3) وتفتح أنابيب الضخ في ناحل عوز ستة أيام في الأسبوع.
22. حركة البضائع عبر معبر كارني - المعدل اليومي. المصدر: التقرير النصف أسبوعي لاتفاق الحركة والوصول. يحسب المعدل اليومي لعدد الشاحنات على أساس أيام الفتح المقررة في نقطة عبور كارني. ويعتبر معبر كارني نقطة العبور الرئيسية للاستيراد/التصدير من/إلى قطاع غزة إضافة إلى التوريدات الإنسانية. وبحسب اتفاق الوصول والحركة الصادر في 15 تشرين الثاني والذي وقع ما بين حكومة إسرائيل والسلطة الفلسطينية، فإن نحو 150 حمولة شاحنة في الحد الأدنى يجب أن تصدر في كل يوم خلال عام 2006 لتصل إلى 400 في اليوم 13 كانون أول 2006.
23. الواردات الأخرى إلى قطاع غزة - المجموع. المصدر: جيش الدفاع الإسرائيلي وبال ترديد. تعكس المؤشرات الرقم الكلي من حمولات الشاحنات من بضائع الجملة (عبر معبر صوفا) والوقود (عبر خطوط الطاقة في ناحل عوز) إلى قطاع غزة كل شهر.
24. نسبة البطالة - التعريف العام. المصدر: مسح القوة العاملة للجهاز المركزي للإحصاء الفلسطيني. في إطار الأزمة المطولة يمكن للتعريف المعياري للبطالة أن يكون نوعاً ما ناقصاً، حيث أن هناك عدد كبير من الأفراد لم يعودوا يبحثون عن عمل. ويطبق "تعريف عام" للبطالة هنا، وذلك من خلال إضافة عدد الأشخاص غير المنخرطين حالياً في البحث النشط عن عمل (عادة ما يعرفون على أنهم غير فعالين) على الرقم الإجمالي للبطالة بحسب معايير منظمة العمل الدولية.
25. الأسر التي تعيش حالة فقر - استناداً للاستهلاك. المصدر: الجهاز المركزي للإحصاء الفلسطيني. خط الفقر هو مستوى الدخل الذي لا يستطيع الفرد دونه تحمل شراء جميع المصادر التي يحتاجها الإنسان للعيش. يستند خط الفقر الرسمي (النسبي) الفلسطيني إلى معدل استهلاك البضائع الضرورية (الغذاء، الملابس، الإسكان، المستلزمات المنزلية، الأوعية والأسرة، الرعاية الفردية والصحية، السفرات والتعليم) من قبل أسرة مكونة من ستة أفراد. في عام 2006، قدر الجهاز المركزي للإحصاء الفلسطيني خط الفقر بـ 2,300 شيكل إسرائيلي. وبحسب دوام (المؤكد أو العميق) خط الفقر بحيث يعكس ميزانية الغذاء والملابس والإسكان أسرة مكونة من ستة أفراد ووصل إلى 1,837 شيكل إسرائيلي في عام 2006.
26. عدد الفلسطينيين العاملين في إسرائيل والمستوطنات. المصدر: مسوحات القوة العاملة للجهاز المركزي للإحصاء الفلسطيني. في عام 2000 جرى تشغيل حوالي 146 ألف فلسطيني من الأراضي الفلسطينية المحتلة في إسرائيل والمستوطنات الإسرائيلية. ويمثل الرقم 3% تقريبا من القوة العاملة الفلسطينية ويظهر مدى حيوية القدرة على الوصول إلى إسرائيل لإيجاد فرص العمل بالنسبة للمعيشة الفلسطينية.
27. نسبة الاعتمادية الاقتصادية. المصدر: مسوحات الجهاز المركزي للإحصاء الفلسطيني. عدد السكان مقسوماً على عدد المستخدمين. وكلما كانت النسبة أعلى، كلما كان السكان غير الفاعلين يعتمدون أكثر على الأشخاص الفاعلين.
28. نمو مؤشر أسعار المستهلك. المصدر: الجهاز المركزي للإحصاء الفلسطيني. تختلف القياسات في أسعار البضائع والخدمات في فترات زمنية معينة، وبالتالي تنح قياس التضخم. المصدر: البيانات الصحافية للجهاز المركزي للإحصاء الفلسطيني، مؤشرات أسعار المستهلك الربعية والسوية المتوفرة من عام 1996.
29. نمو الأجور اليومية. المصدر: مسح القوة العاملة للجهاز المركزي للإحصاء الفلسطيني. الأجور الإجمالية الصافية التي دفعت لجميع المستخدمين مقسومة على مجمل أيام العمل في فترة محددة (وقد تؤخذ بالاعتبار القيمة المتوسطة). يجب النظر إليها بشكل متزامن مع التغيرات في مؤشر أسعار المستهلك لتحديد القوة الشرائية.

الصحة

- 30 عدد استشارات الرعاية الصحية الأولية من قبل مزود الخدمات. المصدر: إدارات الرعاية الصحية الأولية وقسم صحة الأم والطفل وقسم علم الأوبئة التابع لوكالة غوث وتشغيل اللاجئين الفلسطينيين. الجمعية من قبل منظمة الصحة العالمية. يشير عدد الاستشارات من قبل مزود الخدمات إلى قدرة خدمات وزارة الصحة ووكالة غوث وتشغيل اللاجئين (المجانية)، والوفرة واللجوء إلى خدمات القطاع الخاص البديلة مدفوعة الأجر. كما تظهر أيضاً كيف تؤثر القيود الاقتصادية على اختيار الناس لمزودي الخدمات الصحية. وتتضمن المنظمات غير الحكومية في قطاع غزة جمعية الهلال الأحمر الفلسطيني وجمعية الإغاثة الطبية الفلسطينية واتحاد لجان العمل الصحي، الذين يعتبرون المزودين غير الحكوميين الأساسيين للرعاية الصحية.
- 31 نسب الحصص من مزودي الخدمات. المصدر: شهادة الولادة الظاهرة في رعاية الصحة الأولية خلال فترة التطعيم ضد مرض السل المجموعة من قبل وزارة الصحة العالمية. ويظهر هذا المؤشر قدرة خدمات القطاع العام على توفير خدمات التوليد إضافة إلى أعباء هذه الخدمات. كما تشير أيضاً إلى توفر واللجوء إلى الخدمات المدفوعة الأجر التي يقدمها البديل في القطاع الخاص. ويظهر كيف أن العائق المالي قد يؤثر على خيار الأفراد في خدمات الصحة.
- 32 عدد الأدوية التي خرجت من المخزون. المصدر: مستودع وزارة الصحة للأدوية التي أخصيت من قبل منظمة الصحة العالمية. نفذ من المخزون يعني وجود مخزون يكفي لأقل من شهر. هناك 416 سلعة دوائية و596 من المواد الاستهلاكية التي يجب أن تكون دائماً متوفرة بمستوى مركزي في المخزون لأكثر من ثلاثة أشهر لضمان استجابات ملائمة للاحتياجات الدوائية. ويظهر المؤشر نوعية الرعاية إضافة إلى استجابة المانحين.
- 33 سوء التغذية وسط الأطفال الذين تتراوح أعمارهم من سن 9 إلى 12 شهراً في قطاع غزة، وبين صفر إلى 24 شهراً في الضفة الغربية. المصدر: حول حالة دون الوزن الطبيعي في قطاع غزة، مصدر البيانات هو نظام مراقبة التغذية الذي طور حديثاً من قبل وزارة الصحة الفلسطينية في حزيران 2006، حيث أن المؤشر هو SD2. وحول فقر الدم في قطاع غزة، جرى استخدام نفس المصدر منذ شهر حزيران من عام 2006 في حين أن إدارات الرعاية الصحية الأولية التابعة لوزارة الصحة الفلسطينية كانت تُستخدم كمصدر للبيانات حول فقر الدم في الفترة الواقعة ما بين كانون الثاني وأيار عام 2006. ومع أن البيانات من كلا المصدرين هي للأطفال المتراوح أعمارهم ما بين 9 إلى 12 شهراً وجمعت خلال حملة التطعيم ضد الحصبة، فلا يمكن تحديد التوجه السائد لدى استخدام البيانات من النظامين، حيث أن منهجية جمع البيانات تختلف جوهرياً. ومع هذا، يجب أن تكون هذه البيانات أكثر موثوقية من السابقة، حيث تظهر انتشاراً أدق. في الضفة الغربية، البيانات من نظام المراقبة الجديد غير متوفرة بعد، وتم استخدام نسبة أُل 5 بالمائة كقطة فاصلة بدلاً من مؤشر SD2 لحالات ما دون الوزن. كما أن محدودية بيانات الضفة الغربية تمثل في أنها تتركز إلى العيادة وقد لا تقدم صورة تمثيلية لجميع الأطفال من عمر صفر إلى سنتين. حالة ما دون الوزن هو نسبة الوزن للعمر والتي يشير إلى سوء تغذية حاد. والأينيميا هي فقر في الحديد، حيث يكون مستوى الهيموغلوبين أقل من 11 ميلليغرام للتر. وتستخدم مؤشرات سوء التغذية كإذار مبكر لأزمة إنسانية مرتبطة بشكل عام بتناول الغذاء وسوء الأحوال المعيشية وسوء أوضاع المياه والصرف الصحي. وتسمح هذه المؤشرات بمراقبة تأثير الأزمة الاقتصادية المتواصلة.
- 34 عدد الاستشارات للإسهال لدى الأطفال اللاجئين الذين تتراوح أعمارهم ما بين صفر إلى 3 سنوات في عيادات وكالة غوث وتشغيل اللاجئين الفلسطينيين. المصدر: وكالة غوث وتشغيل اللاجئين الفلسطينيين، قسم علم الأوبئة، المكاتب الميدانية في الضفة الغربية وقطاع غزة. يتيح المؤشر متابعة حالة الصحة البيئية، وجودة وفعالية البرامج البيئية. وتقران الأرقام الشهرية مع الأشهر المقابلة في السنة السابقة ليتسنى فحص الأنماط الموسمية للمرض.
- 35 عدد الحالات الجديدة التي تزور خدمات الصحة العقلية المجتمعية التابعة لوكالة غوث وتشغيل اللاجئين الفلسطينيين وجمعية ومستشفى الصحة النفسية التابعة لوزارة الصحة الفلسطينية وخدمات مستشفى الصحة العقلية وبرنامج الصحة العقلية المجتمعية في قطاع غزة وفي الضفة الغربية. المصدر: وكالة غوث وتشغيل اللاجئين الفلسطينيين، قسم علم الأوبئة، المكاتب الميدانية في الضفة الغربية وقطاع غزة، وزارة الصحة، ومركز المعلومات الصحية الفلسطيني، وإدارة الرعاية الصحية الأولية في الضفة الغربية وقطاع غزة التي جمعتها منظمة الصحة العالمية. ويظهر المؤشر كيف تؤثر الأزمة على الوضع السيكولوجي للفلسطينيين. كما يشير أيضاً إلى نوعية الوصول الفلسطيني للرعاية الصحية.

الزراعة

- 36 الأراضي الصالحة للزراعة، الأراضي المصادرة أو المجرفة أو المستصلحة بالدوغمات - الضفة الغربية وقطاع غزة. المصدر: وزارة الزراعة، لجان الإغاثة الزراعية، جمعت من قبل منظمة الأغذية والزراعة للأمم المتحدة. الأراضي المصادرة هي الأراضي العامة أو الخاصة الصالحة للزراعة التي تمت مصادرتها أو جعلت غير متاحة للمزارعين الفلسطينيين من قبل جيش الدفاع الإسرائيلي لأي سبب كان (بناء الجدار والمستوطنات والطرق والمناطق العسكرية وغيره). والأراضي المجرفة هي الأراضي العامة أو الخاصة التي جرى اقتلاع الأشجار فيها أو التي جردت من ساكنيها من قبل جيش الدفاع الإسرائيلي. ومع هذا تبقى قابلة للوصول من قبل المزارعين ويمكن معاودة استخدامها لدى الانتهاء من التجريف. الأراضي المستصلحة هي تلك الأراضي التي كانت في البداية غير إنتاجية، وتم تحويلها إلى أراضي زراعية تحت مبادرة يقودها القطاع الخاص أو المنظمات غير الحكومية أو منظمات الأمم المتحدة. هذه الأرض تكون في معظم الأحيان تحت ملكية شخصية.
- 37 البيوت البلاستيكية المدمرة (البيوت البلاستيكية والأراضي القائمة عليها) والتي تمت إعادة تأهيلها أو بناءها بالدوغمات - الضفة الغربية وقطاع غزة. المصدر: وزارة الزراعة، لجان الإغاثة الزراعية، جمعت من قبل منظمة الأغذية والزراعة للأمم المتحدة.
- 38 عدد الأشجار التي جرى تدميرها (اقتلعت أو أحرقت أو قطعت من قبل السلطات الإسرائيلية أو المستوطنين) المصدر: منظمة الأغذية والزراعة للأمم المتحدة، وإدارات وزارة الزراعة ولجان الإغاثة الزراعية.
- 39 تجارة المحاصيل الزراعية إلى أو خارج قطاع غزة - كميات المحاصيل النباتية أو الحيوانية التي تستورد أو تصدر من غزة (طن متري). المصدر: وزارة الزراعة في قطاع غزة، إدارات التسويق الزراعي.

الأمن الغذائي

- 40 أسعار المرفق للسلع الغذائية الأساسية - الضفة الغربية بالشيكال الجديد. المصدر: برنامج الغذاء العالمي التابع للأمم المتحدة ونظام مراقبة السوق. مسح أسعار السوق لإجراء القيمة المضافة هو الوسيلة الأولية التي من خلالها يمكن جمع أسعار السلع في الأسواق المحلية. تجمع الأسعار في الأسبوع الأول من كل شهر من محلات المرفق في جميع المحافظات في الأراضي الفلسطينية المحتلة.
- 41 أسعار المرفق للسلع الغذائية الأساسية - قطاع غزة بالشيكال الجديد. المصدر: برنامج الغذاء العالمي ونظام مراقبة السوق. مسح أسعار السوق لإجراء القيمة المضافة هو الوسيلة الأولية التي من خلالها يمكن جمع أسعار السلع في الأسواق المحلية. تجمع الأسعار في الأسبوع الأول من كل شهر من محلات المرفق في جميع المحافظات في الأراضي الفلسطينية المحتلة.
- 42 توفر السلع الأساسية - قطاع غزة. المصدر: وزارة الاقتصاد الوطني، جمعت من قبل برنامج الغذاء العالمي. وتعني السلع الأساسية الغذاء التجاري فقط (لا يشمل المخزون الإنساني). تقارن استقرار كل سلعة مع الكمية المقدرة اليومية لكل سلعة يحتاج إليها لتغطية احتياجات مجموع السكان في قطاع غزة.



- 43 كميات الغذاء المستورد إلى قطاع غزة. المصدر: بال توريد، جمعت من قبل برنامج الغذاء العالمي. تشير السلع الأساسية إلى الغذاء التجاري والإنساني الذي يستورد كل شهر إلى قطاع غزة. وتقرن كل سلعة مع الحاجة المقدرة لتلك السلعة المحددة.
- 44 صيد السمك في قطاع غزة. المصدر: وزارة الزراعة، جمعت من قبل برنامج الغذاء العالمي. ويعتبر السمك مصدر البروتين الحيواني الأرخص في قطاع غزة. إضافة إلى ذلك، فهو يساهم في معيشة الصيادين وأسرههم. وبحسب اتفاق أوسلو، يمنح الفلسطينيون منطقة لصيد السمك في نطاق 20 ميل بحري من ساحل غزة. ووافقت حكومة إسرائيل في إطار تعهدات بيرتيني عام 2002 على توفير منطقة صيد تبلغ 12 ميل بحري. وحالياً يستطيع الصيادون أن يصيدوا في نطاق 6 أميال بحرية من شواطئ قطاع غزة باستثناء 1,5 و 1 ميل بحري في الشمال والجنوب بالتعاقب.
- 45 تغطي معدلات 2006 فقط البيانات من 1 نيسان إلى 31 كانون أول عام 2006.

المياه والصرف الصحي

- 46 الاستخدام اليومي الفردي للمياه - بالترات - الضفة الغربية. هذا هو متوسط حجم الماء المستخدم في اليوم لكل فرد (يتضمن الزراعة والثروة الحيوانية المنزلية والفاقد)
- 47 الاستخدام اليومي الفردي للمياه - بالترات - قطاع غزة. هذا هو متوسط حجم الماء المستخدم في اليوم لكل فرد (يتضمن الزراعة والثروة الحيوانية المنزلية والفاقد)
- 48 أسعار ناقلات المياه في الضفة الغربية - بالشيكل الجديد. الأسعار مشار إليها بالشيكل الإسرائيلي الجديد للحد من الانحراف بسبب التذبذب المتواصل في أسعار صرف العملات بين الشيكل والدولار.
- 49 أسعار ناقلات المياه في قطاع غزة - بالشيكل الجديد. الأسعار مشار إليها بالشيكل الإسرائيلي الجديد للحد من الانحراف بسبب التذبذب المتواصل في أسعار صرف العملات بين الشيكل والدولار.
- 50 النسبة المئوية من المنازل الموصولة بشبكة المياه الذين يدفعون فواتيرهم. وتعكس هذه الأرقام نسبة المنازل التي تستطيع البلدية أن تجبي الدفعات منها حسب قدراتها.
- 51 نسبة الدخل الشهري للمنزل التي تنفق على خدمات الصرف الصحي.
- 52 معدلات العام 2006 تغطي فقط البيانات من 1 حزيران ولغاية 31 كانون أول 2006.
- 53 استرداد تكلفة فواتير الماء من قبل المجالس القروية والبلديات في الضفة الغربية.
- 54 استرداد تكلفة فواتير الماء من قبل المجالس القروية والبلديات في قطاع غزة.

التعليم

- 55 عدد المدارس التي تعطلت فيها الدراسة على الأقل ليوم واحد - الضفة الغربية. المصدر: وزارة التربية والتعليم العالي. جمعت من قبل اليونيسيف. يشير المؤشر "التعطيل الكامل" إلى أن الطلبة والأساتذة لم يتمكنوا من الوصول إلى مدارسهم وعليه، أغلقت المدرسة في ذلك اليوم. "التعطيل الجزئي" يشير إلى أن بعض الطلبة و/أو بعض الأساتذة كانوا غير قادرين على الوصول إلى مدارسهم ولهذا لم تنتظم بعض الحصص.
- 56 عدد المدارس التي تعطلت فيها الدراسة على الأقل يوم واحد - قطاع غزة. المصدر: وزارة التربية والتعليم العالي. يشير المؤشر إلى وصول الطلبة إلى مدارسهم.

مصادر الاقتباسات القطاعية

- أ- حماية المدنيين. اللجنة الدائمة المشتركة بين الوكالات IASC
- ب- حماية الأطفال: اليونيسيف
- ج- العنف: البروتوكول الأول الملحق بميثاق جنيف المادة 51
- د- الوصول: الإعلان العالمي لحقوق الإنسان. المادة 13.
- هـ- الوصول: الميثاق الدولي لحقوق المدينة والسياسية، المادة 12 (1)
- و- الإعلان العالمي الاجتماعي الاقتصادي لحقوق الإنسان. المادة 23
- ز- الصحة: دستور منظمة الصحة العالمية. 1948.
- ح- الصحة: منظمة الصحة العالمية.
- ط- الأمن الغذائي: منظمة الزراعة والغذاء للأمم المتحدة، منظمة الصحة العالمية، برنامج الغذاء العالمي التابع للأمم المتحدة
- ي- المياه والصرف الصحي: لجنة الأمم المتحدة حول الحقوق الاقتصادية والاجتماعية والثقافية. تعليق عام رقم 15 (تشرين ثاني 2002)
- ق- التعليم: اليونيسيف



الهوامش

1. مستوى الصفر يعني احتياطي لفترة بين 0-1 شهر وهو أقل من المستوى الأمني.
2. تعتبر الطلبات قيد الدراسة في حال لم يأت الرد خلال أسبوعين من تقديم الطلب.
3. الرقم 76 يشير إلى مجموع الأطفال الذين قتلوا نتيجة للأحداث المرتبطة بالنزاع مباشرة وبصورة غير مباشرة وفي ظروف غامضة، والنزاع الداخلي وسوء التعامل مع الأسلحة. ما يقرب من 86% من الأطفال الفلسطينيين قتلوا في العام 2008 نتيجة النزاع الفلسطيني-الإسرائيلي.
4. التوزيع أعلى بقليل من المعدل الشهري للفترة الواقعة ما بين 7 و 8 نيسان لهجمات المستوطنين ضد الفلسطينيين (73%) وأقل من الهجمات التي ينفذها الفلسطينيون ضد المستوطنين (24%).
5. يتضمن هذا التصنيف الحواجز التي تعيق المسار إلى أراضي مزروعة بالزيتون، أو إلى مسار يوجد بعده حاجز أو إلى مسار نادرا ما يستخدمه الفلسطينيون.
6. يتضمن هذا التصنيف الحواجز التي تعيق المسار إلى منطقة عسكرية مغلقة أو مستوطنة أو أنها تكون في وسط حقل.
7. على سبيل المثال، قام مكتب الأمم المتحدة لتنسيق الشؤون الإنسانية بتجميع شهادات من ثلاث مناطق سكنية محلية حيث تم وضع كتل ترابية ليتم إزالتها في نفس اليوم، وفي حالات أخرى كان هناك شك حول فترة بقاء الكتل الترابية حيث كان التراب ما زال رطبا أو أن الأعشاب على جنبات الطرق ما زالت هناك.
8. بما أن مكتب الأمم المتحدة لتنسيق الشؤون الإنسانية لا يوثق الحواجز ذات التأثير الضئيل، 10 من أصل 61 تظهر في خريطة مكتب الأمم المتحدة لتنسيق الشؤون الإنسانية، حيث أزيلت خمسة منها بهذه المناسبة وبقيت الحواجز الخمسة الأخرى.
9. الحاجز الجزئي غالبا يكون خال من أي تواجد لجيش الدفاع الإسرائيلي لكن بعض الأحيان يتواجدون لتقييد الحركة.